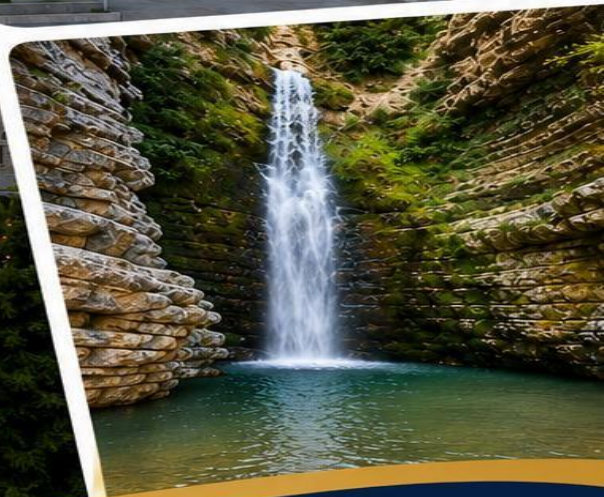




BASHKIA TEPELENË

# RAPORTI PERFORMANCES



Ky botim mbështetet nga 'Bashki të Forta', projekt i Agjencisë Zvicerane për Zhvillim dhe Bashkëpunim SDC dhe Qeverisë së Suedisë, i zbatuar nga Helvetas.

Pikëpamjet e shprehura në këtë botim nuk pasqyrojnë domosdoshmërisht qëndrimet e Qeverisë së Zvicrës apo të Suedisë.

Përgatitja teknike e këtij botimi u mbështet nga Smart Processes, në kuadër të asistencës teknike të ofruar për bashkitë nga projekti "Bashki të Forta"



Schweizerische Eidgenossenschaft  
Confédération suisse  
Confederazione Svizzera  
Confederaziun svizra

Swiss Agency for Development  
and Cooperation SDC



Sweden  
Sverige



## PËRMBAJTJA

Hyrje.....	5
Vështrim i Përgjithshëm mbi Bashkinë .....	6
Të Dhënat e Përgjithshme të Bashkisë.....	8
Kategoria: Shërbimet .....	8
Arsimi bazë përfshirë arsimin parashkollor .....	9
Arsimi i mesëm i përgjithshëm .....	14
Menaxhimi i infrastrukturës së ujitjes dhe kullimit .....	17
Administrimi i pyjeve dhe kullotave .....	20
Mbrojtja nga zjarri dhe mbrojtja civile.....	24
Menaxhimi i mbetjeve .....	28
Përkujdesi Social .....	31
Furnizimi me Ujë dhe Kanalizime .....	35
Burimet njerëzore .....	38
Shërbimet Publike Vendore .....	42
Rrjeti rrugor rural .....	45
Policia bashkiake.....	49
Mbështetje për zhvillimin ekonomik.....	51
Trashëgimia kulturore, eventet artistike dhe kulturore.....	53
Kategoria: Mirëqeverisja .....	56
Burimet Njerëzore .....	56
Kategoria: Menaxhimi Financiar .....	58
Analiza e të Ardhurave dhe Mirëqeverisjes Financiare – 2025 .....	59

Buxheti Vendor .....	60
Shpenzime.....	61

Ky raport paraqet një analizë të performancës së bashkisë, duke vlerësuar aspektet kryesore të ofrimit të shërbimeve. Në këtë dokument evidentohen arritjet e deritanishme, si dhe fushat ku nevojitet përmirësim.

Qeverisja vendore në Shqipëri ka përjetuar ndryshime të rëndësishme pas miratimit të

Ligjit nr.115, datë 31.07.2014 “Për ndarjen administrativo-territoriale”, i cili konsolidoi 373 bashki dhe komuna në 61 bashki, duke rritur efikasitetin dhe cilësinë e shërbimeve publike.

Ky proces reformash, i shoqëruar nga Ligji nr.139/2015 “Për vetëqeverisjen vendore” dhe ligji “Për financat vendore” (2017), ka zgjeruar kompetencat e bashkisë dhe ka forcuar financat vendore, duke mundësuar rritjen e investimeve dhe autonominë fiskale.

Miratimi i ligjit nr.139/2015 “Për vetëqeverisjen vendore”, i hapi rrugë procesit të decentralizimit të funksioneve:

1. Administrimi dhe menaxhimi i pyjeve dhe kullotave;
2. Administrimi dhe menaxhimi i kanaleve kulluese dhe ujitëse;
3. Administrimi dhe menaxhimi i arsimit parashkollor;
4. Administrimi dhe menaxhimi i rrugëve rurale;
5. Administrimi dhe menaxhimi i mbrojtjes nga zjarri dhe shpëtimi.

Vlerësimi i performancës në këtë raport bazohet kryesisht në të dhënat vetëdeklaruese të bashkisë, të mbledhura përmes një procesi konsultues me ekspertë tematikë

## Vështrim i Përgjithshëm mbi Bashkinë



Bashkia Tepelenë kufizohet në veri me bashkinë Memaliaj, në lindje me bashkinë Këlcyrë, në jug me bashkinë Gjirokastër dhe në perëndim me bashkinë Himarë dhe Selenicë.

Kryeqendra e Bashkisë është qyteti i Tepelenës. Në përbërje të kësaj bashkie ndodhen 4 njësi administrative: Tepelenë, Qendër Tepelenë, Lopës dhe Kurvelesh, ndërsa fshatrat në përbërje të tyre janë si në vijim:

- Qendër Tepelenë: Dukaj, Salari, Turan, Mamaj, Veliqot, Bënçë, Dragot, Beçisht, Mezhgoran, Peshtan, Hormovë, Lekël, Kodër, Luzat.
- Lopës: Sinanaj, Matohasanaj, Dorëz, Dhëmban, Lab Martalloz.
- Kurvelesh: Progonat, Lekdush, Gusmar, Nivicë, Rexhinë.

Ekonomia e Bashkisë së Tepelenës karakterizohet nga prezenca e informalitetit dhe mbizotërimi i bizneseve të vogla dhe familjare. Numërohen në total rreth 531 biznese, nga të cilat pjesa më e madhe e zhvillojnë aktivitetin në territorin e njësisë administrative Tepelenë. Tregtia dhe shërbimet përqendrojnë

mbi gjysmën e aktiviteteve të biznesit në total. Sektori i shërbimeve është më i zhvilluari, ai është përgjegjëse për gati gjysmën e outputit dhe punësimit. Rritmi i rritjes së këtij sektori ka qenë konstant edhe gjatë 4-5 viteve të fundit me një normë mesatare prej 1-2% në vit. Rritja e shpejtë e këtij sektori është e lidhur ngushtë me shfrytëzimin e potencialeve turistike që ka bashkia. Shërbimet mund të luajnë rolin e motorrit të rritjes ekonomike në vitet në vazhdim. Krahas sektorit të shërbimeve, vërehet rritja graduale e aktivitetit me natyrë industriale, që konsiston në bizneset e industrisë së lehtë dhe ushqimore (Uji Tepelena), por edhe përpunimin fillestar të bimëve medicinale. Rënia e interesit ndaj zhvillimit të aktiviteteve tradicionale bujqësore është e dukshme, në një gjendje më të favorshme paraqitet prodhimi blegtoral, i siguar kryesisht nga baxhot e zonës. Aktivitetet ekszituose bujqësore synojnë më tepër përmbushjen vetëm të nevojave familjare dhe janë të kufizuara në përdorimin e ngastrave jo më të madhe se 1-2 ha për këtë qëllim. Klima e përshtatshme lejon rritjen e rreth 41 mijë rrënjë ullinj dhe 38 mijë rrënjë hardhi. Në fermat blegtorale rriten rreth 70 mijë krerë të imta (50 mijë dele dhe 20 mijë dhi) dhe 4 mijë gjedhë, produktet e të cilave tregtohen edhe jashtë territorit të bashkisë.

Një investim, që ia vlen të përmendet, është ai i biznesit të kultivimit të peshkut, i ndërtuar në brigjet e lumit Vjosë, në afërsi të urës së Hormovës. Kjo tentativë mund të pasohet nga të tjera, që synojnë të shfrytëzojnë pasuritë ujore të bashkisë.

## Të Dhënat e Përgjithshme të Bashkisë

Popullsia e Bashkisë Tepelenë është e shpërndarë midis qytetit dhe zonave rurale përreth, duke përbërë një komunitet të përzier urban-rural. Shumica e banorëve merret me bujqësi, blegtori dhe aktivitete të vogla tregtare, ndërsa migracioni dhe emigracioni kanë ndikuar në zvogëlimin e popullsisë aktive. Megjithatë, lidhja me vendlindjen ruhet përmes rikthimeve periodike dhe investimeve familjare, duke mbështetur ekonominë lokale dhe komunitetin.

## Kategoria: Shërbimet

Monitorimi i performancës së shërbimeve është një funksion thelbësor për të siguruar cilësinë, qasjen dhe efektivitetin e shërbimeve që ofrohen nga njësitë e vetëqeverisjes vendore. Ky proces ndihmon në vlerësimin e mënyrës se si bashkia përmbush përgjegjësitë e saj ndaj qytetarëve, duke u bazuar në parimet e transparencës, llogaridhënies dhe përmirësimit të vazhdueshëm.

Përpara shfaqjes së treguesve të një raporti performance, është e rëndësishme të theksohet se monitorimi i shërbimeve nuk kufizohet vetëm në matjen e rezultateve, por përfshin edhe analizën e burimeve të përdorura, procedurave të ndjekura dhe ndikimit real që shërbimet kanë tek komuniteti.

Kjo kategori mbulon disa fusha të rëndësishme të ofrimit të shërbimeve vendore, të cilat lidhen me cilësinë, efikasitetin dhe kënaqësinë e qytetarëve. Vlerësimi i tyre mundëson identifikimin e pikave të forta, sfidave dhe hapësirave për përmirësim në menaxhimin e shërbimeve publike.

Treguesit që përfshihen në këtë kategori do të ndihmojnë në kuptimin e performancës së bashkive në ofrimin e shërbimeve dhe do të shërbejnë si bazë për vendimmarrje më të informuar dhe orientim drejt rezultateve më të mira për qytetarët.

## Arsimi bazë përfshirë arsimin parashkollor



Numri i klasave në arsimin bazë mbetet konstant në nivelin 52 klasa gjatë gjithë periudhës 2021–2025, edhe numri i ndërtesave funksionale të arsimit bazë dhe parashkollor mbetet i pandryshuar në 23 objekte.

- Bashkia ka ruajtur kapacitetet ekzistuese infrastrukturore;
- Nuk evidentohet zgjerim i rrjetit arsimor, por as reduktim i tij;
- Investimet janë fokusuar kryesisht në mirëmbajtje dhe jo në ndërtim të objekteve të reja.
- Të gjitha objektet arsimore rezultojnë të përmbushin standardet ligjore të sigurisë dhe kushteve higjeno-sanitare;
- Çdo vit raportohen 23 objekte të mirëmbajtura ose të përmirësuara.

Performancë të mirë në aspektin e administrimit të aseteve publike dhe mirëmbajtjes së infrastrukturës ekzistuese.

## *Të dhënat e shërbimit*

Tabela në vijim paraqet të dhënat përkatëse që lidhen me treguesin, duke shënuar vlerat e tij përgjatë viteve të raportimit.

<b>E dhëna</b>	<b>Njesia matese</b>	<b>2021</b>	<b>2022</b>	<b>2023</b>	<b>2024</b>	<b>2025</b>	<b>2026</b>
Klasa në sistemin e arsimit bazë	numër	52	52	52	52	52	52
Klasa në sistemin parashkollor	numër	28	18	28	28	28	28
Ndërtesa funksionale të arsimit bazë dhe parashkollor	numër	23	23	23	23	23	23
Nxënës të regjistruar në arsimin 9-vjeçar	numër	992	995	1000	1000	508	508
Numri i mësuesve në sistemin e arsimit parashkollor	numër	33	33	33	33	33	33
Numri i fëmijëve të regjistruar në sistemin parashkollor	numër	192	192	192	192	187	190
Numri i mësuesve në sistemin e arsimit bazë	numër	33	33	33	33	87	87
Numri i fëmijëve të moshës 3 - 6 vjeç rezident në territorin e bashkisë	numër	20	20	18	18	187	190
Numri i nxënësve që përfundojnë sistemin e arsimit bazë (9 vjeçar)	numër	98	98	98	98	90	90
Numri total i godinave të kopshteve	numër	16	16	16	16	16	16

Shpenzimet e programit në lekë	lekë	43610000	43620000	44771000	43813000	43813000	43813000
Staf mbështetës në arsimin bazë	numër	15	15	15	15	16	16
Staf mbështetës në arsimin parashkollor	numër	6	6	6	6	5	5
Sipërfaqe e shkollave të arsimit bazë në m2	m2	65000	65000	65000	65000	65000	65000
Sipërfaqe e kopshteve në m2	m2	23000	23000	23000	23000	23000	23000
Numri i kopshteve me drekë	numër	1	1	1	1	1	1
Numri i fëmijëve vajza të regjistruara në sistemin parashkollor	numër	92	95	95	95	97	97
Nxënëse femra të regjistruar në arsimin 9-vjeçar	numër	470	475	475	475	233	233
Numri i fëmijëve vajza të moshës 3 - 6 vjeç rezidente në territorin e bashkisë	numër	10	10	10	10	97	97
Objekte të arsimit baze dhe parashkollor që plotesojnë standardin ligjor të kushteve të sigurisë dhe shëndetit (kushte higjieno-sanitare dhe ngrohje etj)	numër	23	23	23	23	23	23
Numri i rampave	numër	0		0	2	2	2

Numri i tualeteve për fëmijët me AK	numër	0	0	0	0	0
Numri i stafit i angazhuar për shërbimin	numër	2	2	2	2	23
<b>Objekte te arsimit baze dhe parashkollor të përmirësuara / mirëmbajtura në vit</b>	<b>numër</b>	<b>23</b>	<b>23</b>	<b>23</b>	<b>23</b>	<b>23</b>

Një nga problematikat më të dukshme është ulja e ndjeshme e numrit të nxënësve në arsimin bazë.

Nga 992–1000 nxënës në periudhën 2021–2024,

Bie në vetëm 508 nxënës në vitin 2025.

Kjo paraqet një rënie afro 50%, e cila mund të lidhet me:

- emigracionin;
- rënien e lindshmërisë;
- lëvizjen e popullsisë drejt zonave urbane.



## Numri i fëmijëve të regjistruar në sistemin parashkollor



2021 - 2025

Viti	Numri i fëmijëve (numër)	Ndryshimi nga viti i mëparshëm (numër)
2021	192	-
2022	192	0 (0.0%)
2023	192	0 (0.0%)
2024	192	0 (0.0%)
2025	187	-5 (-2.6%)



Në periudhën 2021–2025, numri i fëmijëve të regjistruar në sistemin parashkollor ka pasur një ulje prej **5** fëmijësh, ose **-2.6%** krahasuar me vitin 2024.

Grafiku shpjegon numrin e regjistrimeve në arsimin parashkollor paraqet stabilitet përgjatë periudhës së analizuar, duke reflektuar vazhdimësinë e ofrimit të shërbimit dhe ruajtjen e aksesit të fëmijëve në kopshte. Niveli i përgjithshëm mbetet i qëndrueshëm dhe tregon kapacitet të bashkisë për të garantuar funksionimin normal të sistemit parashkollor.

## Arsimi i mesëm i përgjithshëm



Arsimi i mesëm mbetet një nga prioritetet kryesore të Bashkisë, pasi investimi në edukimin e të rinjve është investim i drejtpërdrejtë për të ardhmen e komunitetit tonë. Bashkia ka vijuar me përgjegjësi, rehabilitimin dhe mirëmbajtjen e institucioneve të arsimit të mesëm të përgjithshëm, duke garantuar ambiente më të sigurta dhe më dinjitoze për nxënësit dhe stafin pedagogjik

### *Të dhënat e shërbimit*

Tabela në vijim paraqet të dhënat përkatëse që lidhen me treguesin, duke shënuar vlerat e tij përgjatë viteve të raportimit.

<b>E dhëna</b>	<b>Njesia matese</b>	<b>2021</b>	<b>2022</b>	<b>2023</b>	<b>2024</b>	<b>2025</b>	<b>2026</b>	<b>2027</b>
Klasa në sistemin e arsimit të mesëm	numër	8	8	8	8	8	8	8
Ndërtesa funksionale të arsimit të mesëm	numër	1	1	1	1	1	1	1
Mësues në sistemin e arsimit të mesëm	numër	15	15	15	15	17	17	17
Nxënës të regjistruar në sistemin e arsimit të mesëm	numër	239	225	236	236	166	166	166
Numri i nxënësve të akomoduar në konvikte	numër	12	8	8	8	15	15	15
Numri i dhomave të konvikteve	numër	5	5	5	5	5	5	5
Shpenzimet e programit në lekë	lekë	9250000	10501000	11948000	11532000			
Staf mbështetës në sistemin e arsimit të mesëm	numër	6	6	6	6	6	6	6
Numri i konvikteve	numër	1	1	1	1	1	1	1
Numri i nxënësve femra të akomoduar në konvikte	numër	0		0	15	3	3	3
Objekte te arsimit të mesëm qe plotesojne standardin ligjor te kushteve te sigurise dhe shendetit (kushte higjeno-sanitare dhe ngrohje etj	numër	1	1	1	1	1	1	1
Shpenzime totale për menaxhimin e konvikteve (ne mije leke)	mijë lekë	4450000	5150200	5250000	5250000	5250000	5250000	5250000
Nxënëse femra të regjistruar në sistemin e arsimit të mesëm	numër					92	92	92
Numri i stafit i angazhuar për shërbimin	numër	10	10	10	10	10	10	10
Objekte te arsimit të mesëm të përmirësuara / mirëmbajtura në vit	numër	1	1	1	1	1	1	1

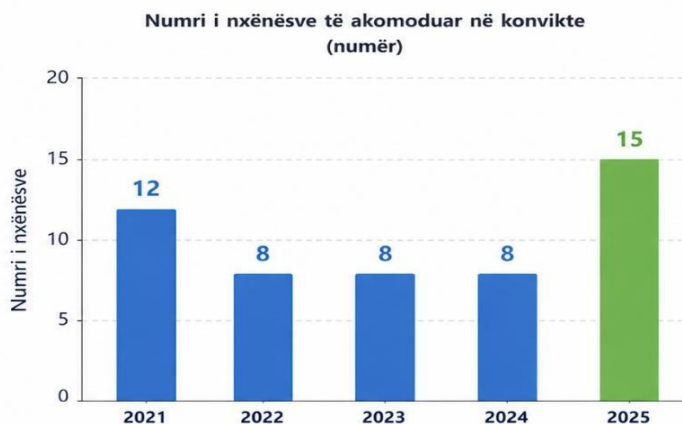


## Numri i nxënësve të akomoduar në konvikte



2021 - 2025

Viti	Numri i nxënësve (numër)
2021	12
2022	8
2023	8
2024	8
2025	15



Në periudhën 2021–2025, numri i nxënësve të akomoduar në konvikte ka pasur një rritje prej 3 nxënësish, ose +25% krahasuar me vitin 2021.

Përmes mbështetjes financiare për stafin ndihmës dhe administrimit të shërbimeve në konvikte, është synuar që çdo nxënës, pavarësisht zonës nga vjen apo kushteve ekonomike, të ketë mundësi të ndjekë arsimin në kushte sa më të mira. Vëmendje e veçantë i është kushtuar nxënësve që vijnë nga zonat rurale dhe të largëta, duke garantuar akomodim.

Bashkia ka mbështetur politika sociale në ndihmë të familjeve dhe të rinjve, siç është fondi për rimbursimin e shpenzimeve të transportit për nxënësit e arsimit të mesëm, një nismë që synon të lehtësojë barrën ekonomike dhe të luftojë braktisjen shkollore

Pavarësisht sfidave demografike dhe emigracionit që kanë sjellë ulje të numrit të nxënësve, Bashkia mbetet e angazhuar për të garantuar akses të barabartë në arsim, për të përmirësuar cilësinë e shërbimeve dhe për të krijuar kushte më të mira për brezin e ri.

## Menaxhimi i infrastrukturës së ujitjes dhe kullimit



Shërbimi i ujitjes dhe kullimit ka arritur të ruajë funksionalitetin bazë të infrastrukturës ekzistuese dhe të garantojë vazhdimësinë e shërbimit për zonat bujqësore të bashkisë. Gjatë periudhës 2021-2025, është siguruar mirëmbajtja dhe pastrimi i plotë i rrjetit ujitës dhe kullues prej 62.4 km, duke ndikuar pozitivisht në administrimin e ujërave, parandalimin e përmytjeve dhe mbështetjen e aktivitetit bujqësor.

Sipërfaqja e mbuluar nga sistemi ujitës dhe kullues arrin në 90% të sipërfaqes totale bujqësore të bashkisë, tregues ky që dëshmon rëndësinë dhe shtrirjen e këtij shërbimi në ekonominë rurale. Gjithashtu, sistemi ka vijuar të mbështesë familjet fermere përfituese dhe të krijojë kushte më të favorshme për zhvillimin e prodhimit bujqësor

### ***Të dhënat e shërbimit***

Analiza e treguesve evidenton edhe disa sfida të rëndësishme. Infrastrukturës ekzistuese i mungojnë investimet e reja dhe zgjerimi i rrjetit, ndërsa kapacitetet njerëzore mbeten të kufizuara në raport me territorin dhe volumin e shërbimit që administrohet. Po ashtu, është e nevojshme të përmirësohet evidentimi i përfituesve dhe raportimi financiar i shërbimit, me qëllim rritjen e eficiencës dhe transparencës.

<b>E dhëna</b>	<b>Njesia matese</b>	<b>2021</b>	<b>2022</b>	<b>2023</b>	<b>2024</b>	<b>2025</b>	<b>2026</b>
Sipërfaqja e tokës bujqësore (në ha)	ha	3297	3297	3297	3297	3297	3297
Rrjet kullues në pronësi të bashkisë në total në km	km	20.5	20.5	20.5	20.5	20.5	20.5
Rrjet ujitës në pronësi të bashkisë në total në km	km	41.9	41.9	41.9	41.9	41.9	41.9
Familje që banojnë në zonat rurale	numër	2440	2440	2440	2440	2440	2440
Diga dhe rezervuarë në total	numër	5	5	5	5	5	5
Rrjet ujitës dhe kullues në pronësi të bashkisë në total në km	km	62.4	62.4	62.4	62.4	62.4	62.4
Sipërfaqe e tokës bujqësore e mbuluar me sistem ujitës dhe kullues (në ha)	ha	2962	2962	2962	2962	2962	2962
Sipërfaqe e tokës bujqësore e mbuluar me sistem kullues (në ha)	ha	1212	1212	1212	1212	1212	1212
Rrjet kullues i mirëmbajtur/pastruar në km	km	20.5	20.5	20.5	20.5	20.5	20.5
Rrjet ujitës i mirëmbajtur/pastruar në km	km	41.9	41.9	41.9	41.9	41.9	41.9

Numri i familjeve fermere që përfitojnë nga shërbimi i ujitjes dhe kullimit	numër	244	244	244	244	244	244
Sipërfaqe e tokës bujqësore e mbuluar me sistem ujitës (në ha)	ha	1750	1750	1750	1750	1750	1750
Numri i stafit i angazhuar për shërbimin	numër	1	1	1	1	1	1



## Sipërfaqe e tokës bujqësore e mbuluar me sistem ujitës (në ha)



**Gjatë periudhës 2021–2025,** sipërfaqja e tokës bujqësore e mbuluar me sistem ujitës ka mbetur e pandryshuar në **1,750 ha.**



## Administrimi i pyjeve dhe kullotave



Analiza e performancës së shërbimit të pyjeve dhe kullotave tregon se gjatë viteve të fundit bashkia ka vijuar administrimin e fondit pyjor dhe kullosor, duke u fokusuar në monitorimin, menaxhimin dhe përdorimin e qëndrueshëm të këtyre burimeve natyrore. Gjatë vitit 2025 evidentohet një përmirësim i ndjeshëm në disa tregues teknikë dhe administrativë, si rezultat i rifreskimit të të dhënave dhe rritjes së aktiviteteve në terren.

## *Të dhënat e shërbimit*

Tabela në vijim paraqet të dhënat përkatëse që lidhen me treguesin, duke shënuar vlerat e tij përgjatë viteve të raportimit.

<b>E dhëna</b>	<b>Njesia matese</b>	<b>2021</b>	<b>2022</b>	<b>2023</b>	<b>2024</b>	<b>2025</b>
Lera në total	numër	6	8	10	10	91
Sipërfaqe totale e fondit pyjor dhe kullosor (në ha)	ha	29440	29440	29440	29440	29842
Numri i punonjësve për menaxhimin pyjeve dhe kullotave	numër	10	10	10	10	3
Sipërfaqja e fondit pyjor dhe kullosor e mbuluar me plane mbarështimi në ha	ha	1	1	1	1	2535
Shpenzime për menaxhimin e fondit pyjor në lekë	lekë	6755000	5181000	6512000	8098000	3.000.000
Sipërfaqe totale e fondit kullosor (në ha)	ha	20090	2009	20090	20090	19.989
Sipërfaqe totale e fondit pyjor (në ha)	ha	9350	9350	9350	9350	9.853
Të ardhura nga qiratë e pyjeve dhe kullotave (në lekë)	lekë	5650000	5500000	6000000	6000000	1.800.000
Të ardhura nga tarifa për pyjet dhe kullotat (në lekë)	lekë	1500000	1564000	1767000	1767000	2.500.000
Kullota të pastruara (në ha) lera	<b>Ha (cope)</b>	60	60	60	60	<b>4</b>
Numri i pemëve të reja të mbjellura në fondin pyjor në vit	numër	0		0	1667	14667
Kontrolle dhe inspektime të fondit pyjor dhe kullosor	numër	18	15	20	20	15
Ngastra të identifikuar për pastrim dhe nxjerrjen e materialit drusor	numër	5	5	5	5	16

Numri i certifikatave të lëshuara	numër	3	3	3	3	11
Projekte të hartuara për pastrim dhe nxjerrjen e materialit drusor	numër	4	4	4	4	1
Sipërfaqe kullimore e dhënë me qira(në ha)	ha	10200	10200	10200	10200	3386
Sipërfaqe prove për ngastër pyjore (në ha) Cope	ha	0		0	0	670
Sipërfaqe pyjore e dhënë me qira (në ha)	ha	3000	3000	3000	3000	525
Sipërfaqe pyjore dhe kullimore e inventarizuar, hipotekuar (në ha)	ha	580.5	580.5	580.5	580.5	220
Numri i stafit të angazhuar për shërbimin	numër	4	4	4	4	11

Viti 2025 paraqet zhvillime pozitive në drejtim të evidentimit të territorit, ripyllëzimit dhe organizimit të shërbimit, ndërsa mbetet e nevojshme rritja e investimeve dhe forcimi i kapaciteteve për garantimin e menaxhimit të qëndrueshëm të pyjeve dhe kullotave

Gjatë vitit 2025 janë regjistruar paraprakisht 91 lera, proces i cili ka përfunduar në shtator 2025 dhe përbën një hap të rëndësishëm për evidentimin dhe administrimin e kullotave. Gjithashtu, është rritur ndjeshëm numri i pemëve të mbjella, duke arritur në 14,667 pemë të reja, çka tregon angazhim më të madh në ripyllëzim dhe mbrojtje të mjedisit.

Në aspektin administrativ, janë realizuar kontrole dhe inspektime të vazhdueshme të fondit pyjor dhe kullor, si dhe janë identifikuar ngastra për pastrim dhe nxjerrje të materialit drusor. Po ashtu, është rritur numri i certifikatave të lëshuara dhe i stafit të angazhuar në shërbim gjatë vitit 2025.

Megjithatë, analiza eidenton edhe disa sfida:

- ulje të të ardhurave nga qiratë e pyjeve dhe kullotave;
- reduktim të sipërfaqeve të dhëna me qira;

## Sipërfaqja totale e fondit pyjor dhe kullosor (në ha)

Sipërfaqja totale në

→ 2025 ←

**29,842 ha**



Rritje prej **402 ha**  
krahasuar me vitet  
e mëparshme, si rezultat  
i rifreskimit të të dhënave  
të studimit (Plan  
mbarështimi të E.P  
Kurvelesh).



Në vitin 2025, sipërfaqja totale e fondit pyjor dhe kullosor është **29,842 ha**, me një rritje prej **402 ha (+1.37%)** krahasuar me vitet e mëparshme.

## Mbrojtja nga zjarri dhe mbrojtja civile



Analiza e performancës së shërbimit të Mbrojtjes nga Zjarri dhe Shpëtimi tregon se gjatë vitit 2025 bashkia ka përmirësuar ndjeshëm kapacitetin operacional dhe menaxhimin e emergjencave civile. Shërbimi vijon të funksionojë me një stacion zjarrfikës dhe me strukturë të qëndrueshme organizative, duke garantuar mbulimin e territorit dhe reagimin ndaj rasteve emergjente.

Një nga treguesit më pozitivë është përmirësimi i kohës së reagimit. Koha e daljes nga stacioni gjatë ditës është ulur në 40 sekonda, krahasuar me 55–57 sekonda në vitet e mëparshme, çka tregon rritje të gatishmërisë dhe eficiencës operationale të shërbimit.

## *Të dhënat e shërbimit*

Tabela në vijim paraqet të dhënat përkatëse që lidhen me treguesin, duke shënuar vlerat e tij përgjatë viteve të raportimit.

<b>E dhëna</b>	<b>Njesia matese</b>	<b>2021</b>	<b>2022</b>	<b>2023</b>	<b>2024</b>	<b>2025</b>	<b>2026</b>	<b>2027</b>
Koha e daljes nga stacioni (në sekonda) (mesatarja ditën dhe natën)	Në sekonda	57	52	55	55	40 ditën naten 1	40 ditën naten 1	40 ditën naten 1
Sipërfaqja e mbuluar me shërbimin e fikjes së zjarrit dhe shpëtimit (në km <sup>2</sup> )	km <sup>2</sup>	198.26	198.26	198.26	198.26	300	300	300
Sipërfaqja gjithësej e bashkisë	km <sup>2</sup>	431	431	431	431	431	431	431
Numri i makinave zjarrfikëse në punë	numër	3	2	3	3	2	2	2
Inspektime tek të tretët	numër	35	35	30	30	30	45	45
Numri i stacioneve MSZH	numër	1	1	1	1	1	1	1
Punonjës të mbrojtjes nga zjarri dhe shpëtimi	numër	14	14	14	14	14	14	14
Të ardhura nga tarifat për shërbimet shtesë nga zjarrfikësja (në lekë)	lekë	0	0	0	0	0	0	0
Numri i automjeteve në funksion të mbrojtjes nga zjarri dhe shpëtimi	numër	3	3	3	3	3	3	3
Numri i strukturave të emergjencave civile	numër	1	1	1	1	1	1	1
Numri i pikave të rrezikut nga përmbytjet	numër	4	4	4	4	2	2	2

Numri i pikave të rrezikut nga zjarret	numër	35	35	35	35	20	20	20
Numri total i popullsisë	numër	16000	16000	15696	15696	15954	15954	
Total shpenzime për mzsh (në lekë)	lekë	1713359000	17598000	15125000	17389000	367000	396000	
Zjarrëfikës në dispozicion	numër	9	9	9	9	12	12	12
Numri i thirrjeve nga popullata drejt shërbimit zjarrfikës	numër	12	15	12	12	97	97	
Sipërfaqja e zonave të banuara që përmbyten në vit në ha	ha	10	10	10	10	0	0	
Numri i familjeve të dëmtuara nga Fatkeqësitë natyrore	numër	8	5	5	5	0		
Numri total i akteve teknike për shfrytëzim të lëshuara	numër	6	6	6	6	0	0	0
Koha e daljes nga stacioni ditën (në sekonda)	Në sekonda	55	55	55	55	40	40	40
Koha e daljes nga stacioni natën (në sekonda)	Në sekonda	75	75	75	75	1	1	1
Fikese zjarri të kolauduara dhe të vendosura në institucione	numër	50	60	60	60	39	39	
Raste të menaxhuara për shuarjen e zjarrit dhe shpëtimin nga MZSH	numër		45	45	45	90		
Inspektime tek të tretët	numër	35	35	30	30	30	40	
Numri i stafit të angazhuar për shërbimin	numër	14	14	14	14	12	12	12
Numri total i certifikatave të	numër	5	5	5	5	0		

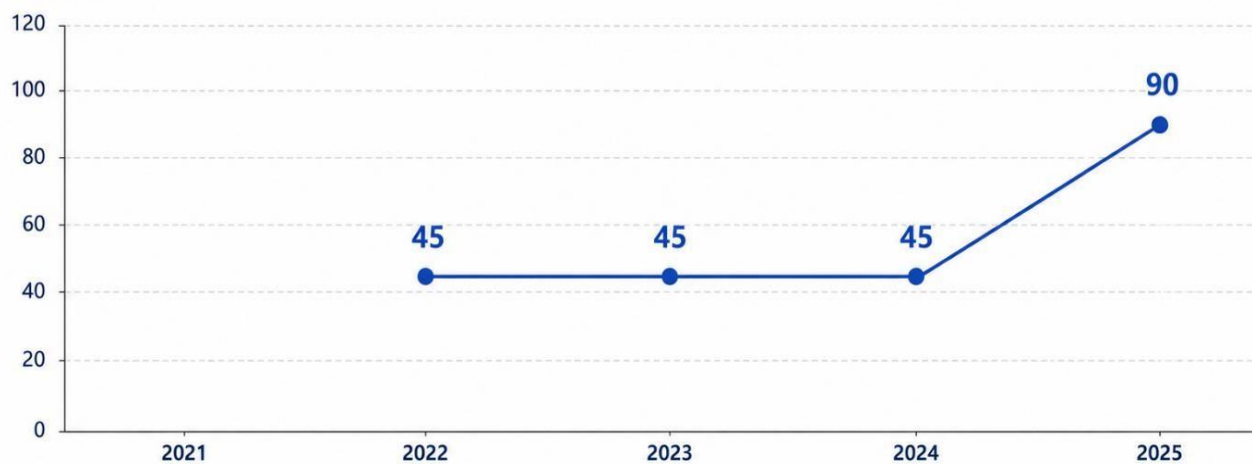
lëshuara për mzsh për subjektet private dhe shtetërore								
Numri i kontrolleve vjetore për certifikimin për mzsh I objekteve të bashkisë	numër	4	4	4	4	0		



## Raste të menaxhuara për shuarjen e zjarrit dhe shpëtimit nga MZSH



Numër raste



Në vitin 2025, numri i rasteve të menaxhuara për shuarjen e zjarrit dhe shpëtimit nga MZSH është **90**, duke u dyfishuar krahasuar me vitet 2022–2024.

## Menaxhimi i mbetjeve



Analiza e performancës së shërbimit të menaxhimit të mbetjeve tregon se gjatë viteve të fundit bashkia ka përmirësuar gradualisht infrastrukturën dhe organizimin e shërbimit, me fokus në zgjerimin e rrjetit të grumbullimit dhe rritjen e mbulimit territorial. Në vitin 2025 evidentohet rritje e numrit të kazanëve të mbetjeve, të cilët kanë arritur në 232 nga 130 në vitin 2021. Gjithashtu, janë shtuar pikat e vendqëndrimit të kontenierëve, duke arritur në 70 pika, çka tregon përmirësim të organizimit të sistemit të grumbullimit dhe akses më të mirë të qytetarëve në shërbim. Performanca e vitit 2025 paraqet përmirësim në organizimin dhe mbulimin territorial të shërbimit të menaxhimit të mbetjeve, ndërsa mbetet e nevojshme forcimi i kapaciteteve teknike dhe logjistike për të garantuar një shërbim më eficient dhe më të qëndrueshëm për qytetarët.

### ***Të dhënat e shërbimit***

Tabela në vijim paraqet të dhënat përkatëse që lidhen me treguesin, duke shënuar vlerat e tij përgjatë viteve të raportimit.

<b>E dhëna</b>	<b>Njesia matese</b>	<b>2021</b>	<b>2022</b>	<b>2023</b>	<b>2024</b>	<b>2025</b>	<b>2026</b>
Sipërfaqja gjithësej e bashkisë	km2	431.25	431.25	431.25	431.25	431.25	431.25
Kazane plehrash në total	numër	130	150	180	200	232	
Pika të vendqëndrimit të kontenierëve për grumbullimin e mbetjeve	numër	55	55	60	60	70	
Makineri pastrimi në total	numër	2	2	2	2	2	
Numri i popullsisë në bashki e mbuluar me shërbimin e menaxhimit të mbetjeve	numër	11500	11.500	14000	13145	13145	
Sipërfaqe e mbuluar me shërbimin e menaxhimit të mbetjeve në km2	km2	260	260	260	260	370	
Sasia totale e mbetjeve urbane	ton	2100	2200	2200	2555	2555	
Kosha / kazanë mbeturinash të mirëmbajtur / dezinfektuar	numër	130	150	180	200	232	
Numri i stafit i angazhuar për shërbimin	numër	4	4	6	6	6	



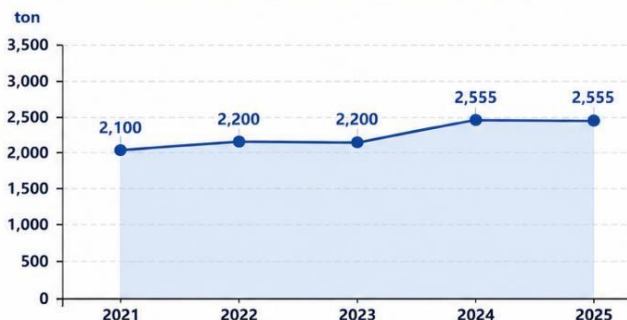
## Menaxhimi i mbetjeve urbane: Mbulesa e shërbimit dhe sasia totale



Sipërfaqe e mbuluar me shërbimin e menaxhimit të mbetjeve (në km<sup>2</sup>)



Sasia totale e mbetjeve urbane (në ton)



Sipërfaqja e mbuluar me shërbimin është rritur **110 km<sup>2</sup> (+42.3%)** krahasuar me vitin 2021.



Sasia totale e mbetjeve urbane është rritur **455 ton (+21.7%)** krahasuar me vitin 2021.



### ANALIZË E TË DHËNAVE

- Sipërfaqja e mbuluar me shërbimin e menaxhimit të mbetjeve ka qenë konstante në 260 km<sup>2</sup> gjatë viteve 2021–2024, duke reflektuar stabilitet në mbulimin territorial të shërbimit.
- Në vitin 2025, sipërfaqja e mbuluar është rritur ndjeshëm në 370 km<sup>2</sup>, që përfaqëson një rritje prej 42.3% krahasuar me vitin 2021. Kjo tregon zgjerim të shërbimit në më shumë zona të bashkisë.

- Sasia totale e mbetjeve urbane ka pësuar rritje të vazhdueshme gjatë periudhës së analizuar, nga 2,100 ton në vitin 2021 në **2,555 ton** në vitin 2024–2025.
- Rritja prej **455 ton (21.7%)** lidhet me zgjerimin e shërbimit dhe rritjen e popullsisë së përfshirë, duke kërkuar menaxhim më eficient të mbetjeve dhe investime të mëtejshme në infrastrukturë dhe kapacitete.



**Përfundim:** Zgjerimi i mbulimit të territorit dhe rritja e sasisë së mbetjeve kërkojnë forcim të kapaciteteve operacionale, rritje të ndërgjegjësimit të qytetarëve dhe **investime** në teknologji dhe infrastrukturë moderne.



### Mbeten sfida:

- numri i makinerive të pastrimit mbetet i pandryshuar dhe i kufizuar në raport me zgjerimin e territorit të mbuluar;
- nevojë për shtim të kapaciteteve logjistike dhe teknike;
- rritje të kostove të administrimit dhe transportit të mbetjeve;
- nevojë për ndërgjegjësime më të madhe të qytetarëve për menaxhimin dhe ndarjen e mbetjeve;
- nevojë për investime të mëtejshme në infrastrukturën e pastrimit dhe trajtimit të mbetjeve.

## Përkujdesi Social



Analiza e performancës së shërbimeve sociale tregon se gjatë vitit 2025 bashkia ka vijuar mbështetjen për shtresat në nevojë përmes skemave të ndihmës ekonomike, pagesave të invaliditetit, strehimit social dhe shërbimeve për fëmijët dhe të moshuarit. Treguesit evidentojnë një kombinim midis stabilitetit të disa fondeve kryesore dhe ndryshimeve në strukturën e përfituesve.

Fondi për mbështetjen e personave me ndihmë ekonomike ka mbetur i pandryshuar, ndërsa fondi për invaliditetin dhe paaftësinë ka pësuar ulje në vitin 2025. Po ashtu, është ulur edhe kontributi financiar i bashkisë për fondin social, çka tregon kufizime në zgjerimin e mbështetjes direkte nga buxheti vendor.

Njëkohësisht, evidentohet ulje shumë e ndjeshme e numrit të personave që përfitojnë pagesë invaliditeti dhe paaftësie, nga 733 në 300 përfitues, tregues i cili kërkon verifikim të të dhënave ose rishikim të kriterëve të përfitimit.

## *Të dhënat e shërbimi*

Tabela në vijim paraqet të dhënat përkatëse që lidhen me treguesin, duke shënuar vlerat e tij përgjatë viteve të raportimit

<b>E dhëna</b>	<b>Njesia matëse</b>	<b>2021</b>	<b>2022</b>	<b>2023</b>	<b>2024</b>	<b>2025</b>
Fondi i alokuar për asistencë sociale për personat e papunë në lekë	lekë	2947500	2548400	2947500	2947500	2947500
Fondi buxhetor për invaliditetin dhe paaftësinë në lekë	lekë	82091154	83793482	82091154	82091154	67.930.788
Shpenzime totale për mbështetjen e personave me ndihmë ekonomike	lekë	15029040	14231353	15029040	15029040	15029040
Numri i personave të mbështetur (të papunë) me asistencë sociale	numër	32	32	32	24	37
Numri total i godinave të çerdheve	numër	1	1	1	1	1
Fëmijë të regjistruar në çerdhe	numër	12	20	18	18	19
Edukatore në çerdhe	numër	3	3	3	3	2
Punonjës të bashkisë në total	numër	225	235	235	235	240
Numri total i ndërtesave që administrohen nga bashkia	numër	20	20	20	20	20
Numri i objekteve/ndërtesave në varësi të bashkisë të aksesueshme për pak	numër	2	2	2	2	2
Kontributi monetar i bashkisë për fondin social në lekë	lekë	500000	800000	1000000	1200000	200000
Fondi social në lekë në total	lekë	500000	800000	1000000	1200000	1940240
Numri i kërkesave për regjistrim në çerdhe në vit	numër	10	10	10	10	19

Numri i fëmijëve të moshës 0-6 vjeç në territorin e bashkisë sipas regjistrimit civil	numër	250	262	262	262	178
Numri i personave pak të punësuar në bashki	numër	1	1	1	1	1
Numri total i personave pak të moshës deri 21 vjeç që kanë nevojë për trajtim	numër	28	19	19	19	20
Numri i të punësuarve nga zbatimi i projekteve/programeve publike të punësimit	numër	4	7	10	6	2
Numri total i të moshuarve në nevojë	numër	150	150	150	150	170
Numër personash të asistuar me pagesë invaliditeti dhe paaftësie	numër	733	733	733	733	300
Numri total i familjeve që përfitojnë ndihmë ekonomike	numër	140	140	130	110	105
Numri i stafit i angazhuar për shërbimin	numër	6	6	6	6	8
Numri i familjeve përfituese nga bonuset e banesave sociale (cash për kontratë qiraje)	numër	44	44	44	44	56
Godina të çerdheve të mirëmbajtura	numër	1	1	1	1	1

Shërbimi i çerdhes vijon të funksionojë me një godinë të mirëmbajtur, ndërsa numri i fëmijëve të regjistruar mbetet relativisht i qëndrueshëm. Në të njëjtën kohë, është rritur numri i kërkesave për regjistrim në çerdhe, duke treguar nevojë në rritje për shërbime sociale dhe kujdes për fëmijë



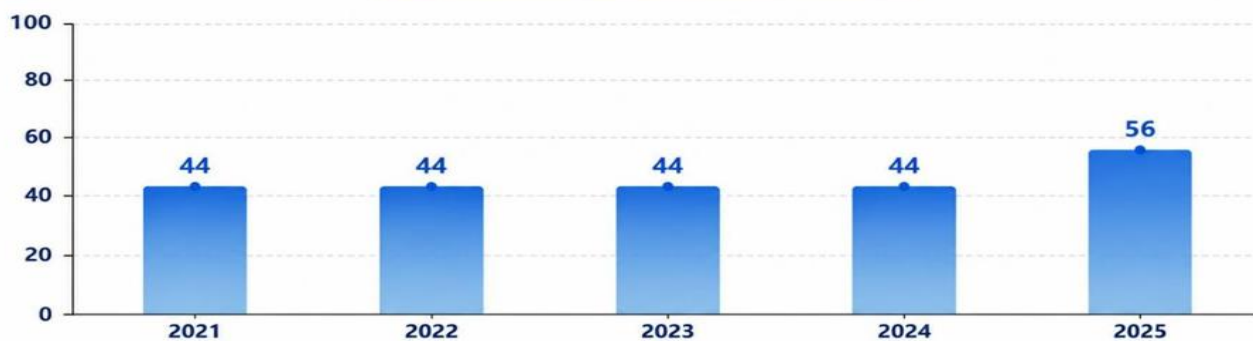
## Numri i familjeve përfituese nga bonuset e banesave sociale (cash për kontratë qiraje)



Numër



Numri i familjeve përfituese (në numër)



Në vitin 2025, numri i familjeve përfituese nga bonuset e banesave sociale është rritur në **56**, nga **44** familje në vitet 2021–2024, duke shënuar një rritje prej **12** familjesh (**+27.3%**).

Evidentohen disa sfida kryesore:

- kufizim të fondeve vendore për mbështetje sociale;
- rritje të numrit të personave në nevojë;
- nevojë për zgjerim të kapaciteteve të shërbimeve sociale;
- nevojë për forcim të programeve të punësimit dhe mbështetjes sociale afatgjatë.

## Furnizimi me Ujë dhe Kanalizime



Analiza e performancës së shërbimit të furnizimit me ujë dhe kanalizimeve tregon se gjatë viteve të fundit bashkia ka garantuar furnizim të pandërprerë me ujë të pijshëm dhe ka përmirësuar gradualisht mbulimin e shërbimit për qytetarët.

Rrjeti i ujësjellësit mbetet i qëndrueshëm në 87 km linear, ndërsa i gjithë rrjeti rezulton i mirëmbajtur përgjatë periudhës së raportimit. Gjithashtu, rrjeti i ndërtuar dhe rikonstruktuar ka arritur në 87 km në vitin 2025, duke reflektuar investime të realizuara në përmirësimin e infrastrukturës ekzistuese.

Një tregues pozitiv është edhe rritja e numrit të familjeve me matësa uji dhe e lidhjeve me rrjetin e ujësjellësit, çka ndikon në administrim më të mirë të konsumit dhe në formalizimin e shërbimit. Po ashtu, është rritur numri i familjeve të lidhura me impiantet e trajtimit të ujërave të ndotura, duke përmirësuar shërbimet sanitare dhe mbrojtjen e mjedisit.

## *Të dhënat e shërbimit*

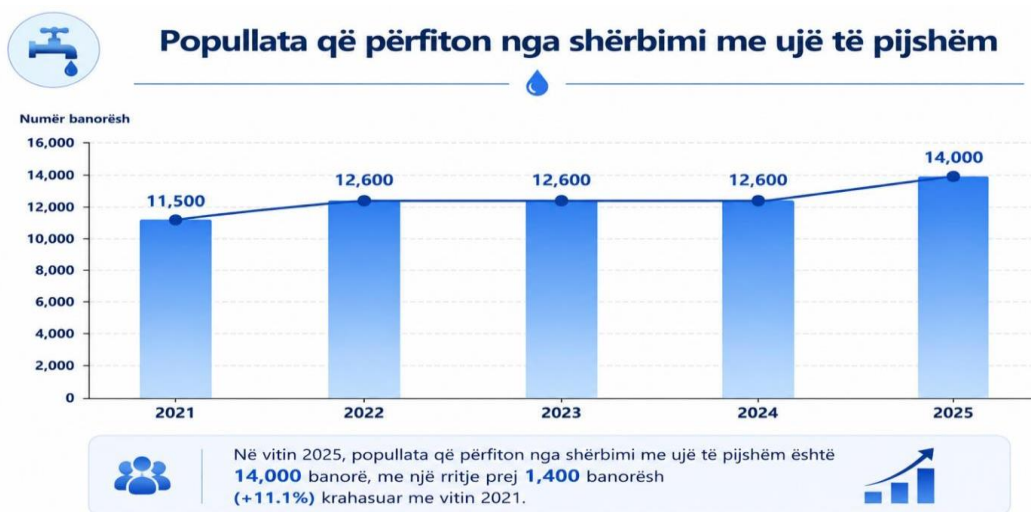
Tabela në vijim paraqet të dhënat përkatëse që lidhen me treguesin, duke shënuar vlerat e tij përgjatë viteve të raportimit.

<b>E dhëna</b>	<b>Njesia masese</b>	<b>2021</b>	<b>2022</b>	<b>2023</b>	<b>2024</b>	<b>2025</b>
Rrjet ujësjellësi në total (në km linear)	km	87	87	87	87	87
Kosto totale për shërbimin e ujit të pijshëm (në lekë)	lekë	0		0	0	0
Shpenzime për shërbimin e ujit të pijshëm (në lekë)	lekë	16191000	100498286	17352000	18070000	18870000
Të ardhurat nga tarifa e shërbimit të kanalizimeve në lekë	lekë	431000	431000	431000	431000	431000
Numri total i familjeve në territorin e bashkisë	numër	5456	5456	5456	5456	5456
Numri i familjeve të lidhur me impiantet e trajtimit të ujrave të ndotura	numër	1814	1814	2000	2400	3000
Numri i familjeve me matësa uji	numër	1901	1957	2316	2980	3000
Numri i lidhjeve të ujit të pijshëm (kontrata totale me uk)	numër	2801	2870	3000	3200	3500
Prodhimi i ujit	m <sup>3</sup>	308041	315000	324000	345000	350000
Humbjet në rrjet (në m <sup>3</sup> )	m <sup>3</sup>	92410	94500	81000	759000	70000
Shpenzimet për energjinë për uk (në mijë lekë)	mijë lekë	6485000	6500000	7000000	7500000	8000000
Numri punonjësve të uk	numër	50	50	55	60	65
Popullata që përfiton nga shërbimi me ujë të pijshëm	numër	11500	12600	12600	12600	14000
Rrjet ujësjellësi i mirëmbajtur (në km)	km	87	87	87	87	87

Rrjet ujësjellësi i ndërtuar dhe rikonstruktuar (në km)	km	56	75	87	87	87
Kohëzgjatja e ofrimit me ujë të pijshëm (mesatarja orë/ditë)	orë në ditë	24	24	24	24	24
Sipërfaqja e bashkise e mbuluar me shërbimin e ujit të pijshëm (në km <sup>2</sup> )	km <sup>2</sup>	380	380	380	380	380
Numri i stafit i angazhuar për shërbimin	numër	5	5	5	5	5
Popullësia e mbulluar me shërbimin e ujërave të zeza dhe kanalizime	numër	8500	8500	8500	8500	10000

Edhe në këto shërbime evidentohen sfida në përmirësimin e jetesës së komunitetit

- rritje të vazhdueshme të kostove operative, veçanërisht të energjisë elektrike;
- të ardhura të ulëta nga tarifat e kanalizimeve në raport me kostot e shërbimit;
- nevojë për investime të mëtejshme në reduktimin e humbjeve në rrjet;
- nevojë për zgjerim të shërbimeve të kanalizimeve dhe trajtimit të ujërave të ndotura;
- balancë financiare jo të qëndrueshme midis shpenzimeve dhe të ardhurave të sektorit.
- Performanca e vitit 2025 tregon përmirësim të mbulimit dhe eficiencës së shërbimit të furnizimit me ujë, ndërsa mbetet e nevojshme forcimi i qëndrueshmërisë financiare dhe vazhdimi i investimeve në infrastrukturën ujësjellës-kanalizime.



## Burimet njerëzore



Analiza e performancës së administratës dhe menaxhimit të burimeve njerëzore tregon se gjatë vitit 2025 bashkia ka ruajtur stabilitetin institucional dhe funksionimin e shërbimeve administrative, ndërkohë që evidentohet nevoja për forcim të mëtejshëm të kapaciteteve dhe rritje të përfshirjes qytetare.

Numri total i punonjësve të bashkisë mbetet i pandryshuar në 240 punonjës, duke reflektuar stabilitet në strukturën administrative. Edhe numri i punonjësve të administratës rezulton i qëndrueshëm, ndërsa lëvizjet në administratë dhe masat disiplinore mbeten në nivele shumë të ulëta, çka tregon një qëndrueshmëri relative të stafit.

Në vitin 2025 janë realizuar aktivitete trajnimi për stafin administrativ, duke ruajtur një nivel të moderuar të zhvillimit profesional të punonjësve. Gjithashtu, janë trajnuar 18 punonjës, duke kontribuar në përmirësimin e kapaciteteve administrative dhe ofrimin e shërbimeve më cilësore për qytetarët.

Vihet re rritje e kërkesës për shërbime administrative, veçanërisht në sektorin e gjendjes civile, ku numri i dokumenteve të prodhuara dhe lëshuara ka arritur në 412 dokumente në vitin 2025. Kjo lidhet edhe me stabilitetin dhe rritjen e lehtë të popullsisë, e cila arrin në 15,179 banorë.

Në aspektin e pjesëmarrjes qytetare, bashkia ka realizuar 3 konsultime publike gjatë vitit 2025. Megjithatë, niveli i konsultimeve mbetet i kufizuar në raport me nevojën për përfshirje më të gjerë të komunitetit në proceset vendimmarrëse.

Po ashtu, struktura e tregjeve dhe instrumenteve të zhvillimit territorial paraqitet e pandryshuar, duke reflektuar mungesë zhvillimesh të reja në këto sektorë.

### ***Të dhënat e shërbimit***

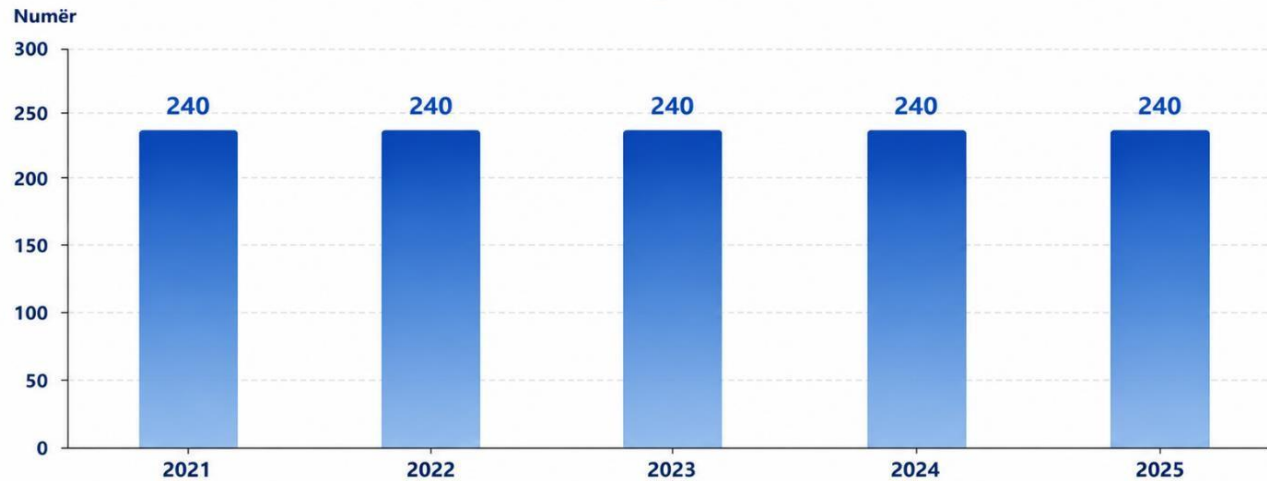
Tabela në vijim paraqet të dhënat përkatëse që lidhen me treguesin, duke shënuar vlerat e tij përgjatë viteve të raportimit.

<b>E dhëna</b>	<b>Njesia matese</b>	<b>2021</b>	<b>2022</b>	<b>2023</b>	<b>2024</b>	<b>2025</b>
Punonjës të bashkisë në total	numër		240	240	240	240
Numri total i punonjësve që kanë lëvizur nga administrata brenda vitit	numër	0	0	0	2	2
Ditë trajnimi në total	numër		120	100	100	100
Numri total i punonjësve të administratës	numër			46	46	46
Punonjës që janë ulur në detyrë nëadministratë brenda vitit	numër	0	0	0	0	0
Shërbimi vjetor I borxhit në lekë	lekë					
Numri i konsultimeve publike të parashikuara me ligj	numër					3

Numri i tregjeve (bujqësorë, industrial, etj.) të planifikuara në planin e përgjithshëm vendor	numër	1	1	1	1	1
Të ardhurat e arkëtuara nga prodhimi I dokumentave në lekë	lekë				18.800	20.600
Numri total i punonjësve të bashkisë që janë larguar nga puna brenda vitit	numër					10
Numri total i punonjësve femra të bashkisë që kanë lëvizur nga puna brenda vitit	numër					1
Numri total i punonjësve femra të bashkisë	numër					110
Numri i masave disiplinore të marra nga punonjëset femra të bashkisë	numër	0	0	0	0	0
Punonjëse femra që janë ulur në detyrë në administratë brenda vitit	numër	0	0	0	0	0
Numri total i punonjësve të trajnuar	numër				18	18
Numri i konsultimeve publike të kryera	numër					3
Numri i dokumentave të prodhuar/lëshuar + regjistruar nga gjendja civile	numër				376	412
Popullsia	numër				15165	15179



## Punonjës të bashkisë në total



Numri i punonjësve të bashkisë është i qëndrueshëm në **240** punonjës gjatë periudhës 2021–2025.

Megjithatë, analiza evidenton edhe disa sfida:

- nevojë për rritje të trajnimeve dhe zhvillimit profesional të stafit;
- pjesëmarrje ende të kufizuar të qytetarëve në konsultimet publike;
- mungesë e zgjerimit të shërbimeve administrative online;
- nevojë për modernizim të mëtejshëm të administratës dhe teknologjisë së informacionit;
- mungesë e zhvillimeve të reja në infrastrukturën tregtare dhe planifikimin vendor.

## Shërbimet Publike Vendore



Analiza e performancës së shërbimeve publike dhe hapësirave komunitare tregon se gjatë vitit 2025 bashkia ka përmirësuar gradualisht cilësinë e hapësirave publike, me fokus në gjelbërim urban, mirëmbajtje të trotuareve dhe ndriçim publik.

Në vitin 2025 evidentohet rritje e sipërfaqes së gjelbër publike në 40,000 m<sup>2</sup>, krahasuar me 36,000 m<sup>2</sup> në vitet e mëparshme. Gjithashtu, është rritur edhe numri i pemëve dekorative dhe gjelbëruese, duke arritur në 1,000 pemë në total dhe 1,200 pemë të reja të mbjella gjatë vitit. Kjo tregon angazhim më të madh të bashkisë për përmirësimin e mjedisit urban dhe cilësisë së jetesës për qytetarët.

Infrastruktura për këmbësorët paraqet përmirësim të moderuar. Sipërfaqja totale e trotuareve është rritur në 100,000 m<sup>2</sup>, ndërsa segmentet e trotuareve në gjendje të mirë kanë arritur në 10 km linear. Megjithatë, pjesa më e madhe e rrjetit mbetet e pandryshuar dhe kërkon investime të mëtejshme për rehabilitim dhe mirëmbajtje.

Në sektorin e ndriçimit publik, shpenzimet dhe të ardhurat kanë ardhur në rritje gjatë vitit 2025, duke reflektuar fokus në mirëmbajtjen dhe funksionimin e sistemit ekzistues.

Megjithatë, sipërfaqja e mbuluar me ndriçim publik mbetet e pandryshuar, çka tregon mungesë zgjerimi të rrjetit të ndriçimit.

### ***Të dhënat e shërbimit***

Tabela në vijim paraqet të dhënat përkatëse që lidhen me treguesin, duke shënuar vlerat e tij përgjatë viteve të raportimit.

<b>E dhëna</b>	<b>Njesia matese</b>	<b>2021</b>	<b>2022</b>	<b>2023</b>	<b>2024</b>	<b>2025</b>
Sipërfaqe e gjelbër në total (në m <sup>2</sup> )	m <sup>2</sup>	36000	3600	36000	36000	40000
Sipërfaqja totale e trotuarëve (në m <sup>2</sup> )	m <sup>2</sup>	95000	95000	95000	95000	100000
Numri i projekteve rehabilituese për komunitetin	numër	4	4	4	4	4
Fondi total i pemëve dekorative / gjelbëruese të bashkisë (rrenje peme)	numër	850	850	850	850	1000
Numri i projekteve të reja për komunitetin	numër	0	1	1	1	2
Shpenzime për ndriçimin e hapësirave publike (në lekë)	lekë	2200000	2015000	2120000	2120000	2500000
Sipërfaqja gjithësej e bashkisë	km <sup>2</sup>	431	431	431	431	431
Të ardhura nga tarifa e ndriçimit (në lekë)	lekë	2500000	1304915	2600000	2800000	3000000
Të ardhura nga tarifa e gjelbërimit (në lekë)	lekë	1785000	1322501	1785000	1785000	1785000
Trotuarë në total (në km linear)	km linear	15	20	20	20	20
Numri total i njësive administrative të bashkisë	numër	4	4	4	4	4

Shpenzime për dekore/festa në lekë në vit	lekë	800000	15000	1200000	1200000	1200000
Km linear trotuarë për këmbësorë në gjendje të mirë në total	km	6	6	8	8	10
Shpenzime për përmirësimin e shërbimit të varrezave publike (ne mije leke)	lekë	2500000	2850000	750000	800000	800000
Sipërfaqja e trotuarëve të mirëmbajtur (në m <sup>2</sup> )	m <sup>2</sup>	95000	95000	95000	95000	95000
Sipërfaqe e gjelbër e mirëmbajtur në vit në m <sup>2</sup>	m <sup>2</sup>	34000	35000	36000	36000	40000
Numri i pemëve dekorative të reja të shtuara në vit në hapësirat publike	numër	850	850	850	850	1200
Numri varrezave publike që mirëmbahen / shërbehen nga bashkia në vitin korent	numër	20	20	20	20	20
Numri i stafit i angazhuar për shërbimin	numër	2	2	2	2	2
Sipërfaqe publike e ndriçuar e mirëmbajtur në vit në km <sup>2</sup>	km <sup>2</sup>	2	1	1	1	2
Sipërfaqe e hapësirave publike e mbuluar me ndriçim në km <sup>2</sup>	km <sup>2</sup>	1.3	1.3	1.3	1.3	1.3

Analiza e vitit 2025 paraqet përmirësim në gjelbërimin urban dhe mirëmbajtjen e hapësirave publike, ndërsa mbetet e nevojshme vazhdimi i investimeve për zgjerimin dhe modernizimin e infrastrukturës publike në shërbim të komunitetit.



## Rrjeti rrugor rural



Rrjeti rrugor total i administruar nga bashkia mbetet 146 km linear, ku 118 km janë rrugë urbane dhe 28 km rrugë rurale. Edhe pse nuk ka zgjerim të gjatësisë së rrjetit, vihet re përmirësim në cilësinë e tij, pasi rrjeti i asfaltuar dhe ai që plotëson standardet rrugore ka arritur në 52 km, krahasuar me 35 km në vitin 2021.

Në vitin 2025 aktiviteti i mirëmbajtjes së rrugëve mbetet i qëndrueshëm, me 28 km rrjet të mirëmbajtur dhe të shtruar gjatë vitit. Ndërkohë, shpenzimet për menaxhimin e rrjetit rrugor janë ulur krahasuar me vitin 2024, çka tregon përdorim më efikas të fondeve dhe kontroll më të mirë të kostove operative.

Transporti publik paraqitet më i stabilizuar dhe më i zgjeruar krahasuar me vitet e mëparshme. Numri i linjave interurbane dhe i lejeve të transportit rrethqytetës ka arritur në 8, ndërsa numri i banorëve që përfitojnë nga rrjeti rrugor ka arritur në 12,000 banorë.

Në aspektin e sigurisë rrugore, vihet re përmirësim gradual i sinjalistikës rrugore. Segmentet me sinjalistikë të përmirësuar kanë arritur në 105 km, ndërsa rrjeti urban i pajisur me sinjalistikë mbetet i qëndrueshëm. Gjithashtu, bashkia ka vijuar mirëmbajtjen e urave dhe ndriçimit rrugor, duke ndikuar pozitivisht në sigurinë dhe aksesueshmërinë e rrjetit.

### ***Të dhënat e shërbimit***

Tabela në vijim paraqet të dhënat përkatëse që lidhen me treguesin, duke shënuar vlerat e tij përgjatë viteve të raportimit

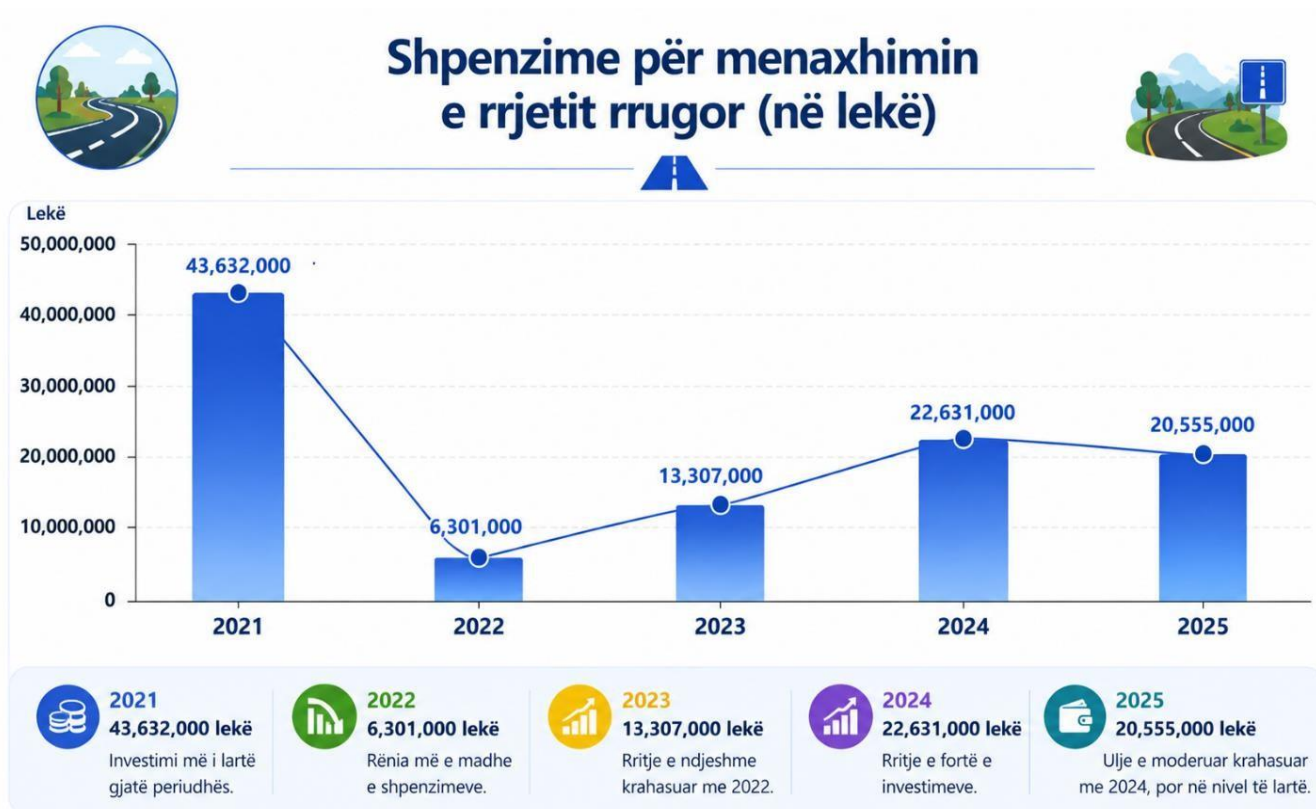
<b>E dhëna</b>	<b>Njesia matese</b>	<b>2021</b>	<b>2022</b>	<b>2023</b>	<b>2024</b>	<b>2025</b>
Rrjeti rrugor në km linear në total (rural/urban)	km	146	146	146	146	146
Gjatësia e rrjetit rrugor urban nën administrimin e bashkisë në km	km linear	118	118	118	118	118
Gjatësia e rrjetit rrugor rural nën administrimin e bashkisë në km	km linear	28	28	28	28	28
Numri i linjave interurbane të transportit publik	numër	6	7	8	8	8
Shpenzime për menaxhimin e rrjetit rrugor (në lekë)	lekë	43632000	6301000	13307000	22631000	20555000
Gjatësia në km e rrjetit rrugor të shtruar (asfaltuar ose me çakull) që plotëson standardin/normat sipas kodit rrugor në total nën administrimin e bashkisë	km	35	52	52	52	52
Gjatësia totale e rrjetit rrugor të asfaltuar nën administrimin e bashkisë	km	35	52	52	52	52
Rrjet rrugor rural dhe urban i pajisur me sinjalistikë rrugore (në km)	km	12	15	15	15	15
Rrjet rrugor rural i pajisur me sinjalistikë rrugore (në km)	km	0		0	78.8	0

Rrjet rrugor urban i pajisur me Sinjalistikë rrugore (në km)	km	12	15	15	15	15
Numri total i pemëve përgjatë rrjetit rrugor	numër	600	800	800	800	800
Rrjet rrugor rural dhe urban i ndriçuar në km	km	10	12	12	12	12
Rrjet rrugor rural i ndriçuar në km	km	15	15	15	15	15
Rrjet rrugor urban i ndriçuar në km	km	20	20	20	20	20
Sinjalistikë rrugore e përmirësuar (në km)	km	55	90	105	105	105
Gjatësia në km e rrjetit rrugor të mirëmbajtur në vit	km	30	28	28	28	28
Gjatësia në km e rrjetit rrugor të shtruar (asfaltuar ose me çakull) në vit	km	30	28	28	28	28
Numri i qendrave të shërbimit që aksesohen përmes shërbimit rrugor	numër	4	4	4	4	4
Numri i stafit i angazhuar për shërbimin	numër	3	3	3	3	3
Sipërfaqe parkimi në m <sup>2</sup>	m <sup>2</sup>	0		0	0	0
Numri i banorëve që përfitojnë nga shfrytëzimi I rrjetit rrugor	numër	10000	12000	12000	12000	12000
Leje të transportit rrethqytetëse të lëshuara	numër	6	7	8	8	8
Ura të mirëmbajtura	numër	11	15	15	15	15

Në vitin 2025 infrastruktura rrugore paraqitet e qëndrueshme, me përmirësim gradual të cilësisë së rrugëve, sinjalistikës dhe shërbimeve të transportit. Megjithatë, mbetet e nevojshme rritja e investimeve për zgjerimin e rrjetit, forcimin e sigurisë rrugore dhe modernizimin e transportit lokal.

Sfida:

- mungesë zgjerimi të rrjetit rrugor dhe infrastrukturës së re;
- nivel i kufizuar i sinjalistikës në zonat rurale;
- mungesë e hapësirave të dedikuara të parkimit;
- nevojë për investime të mëtejshme në ndriçim dhe siguri rrugore;
- numër i kufizuar i stafit për administrimin dhe mirëmbajtjen e rrjetit rrugor.



## Policia bashkiake



### *Të dhënat e shërbimit*

Tabela në vijim paraqet të dhënat përkatëse që lidhen me treguesin, duke shënuar vlerat e tij përgjatë viteve të raportimit.

E dhëna	Njesia matese	2021	2022	2023	2024	2025
Numri total i punonjësve të policisë bashkiake	numër	5	5	5	5	5
Punonjës me statusin oficer të policisë bashkiake	numër	1	1	1	1	1
Raste konfliktesh/mosmarreveshjes të zgjidhura nga policia bashkiake	numër	25	20	25	25	10
Numri i rasteve të konflikteve/mosmarrëveshjeve të raportuara dhe regjistruara në policinë bashkiake	numër	30	25	30	30	30

Në vitin 2025 janë raportuar 30 raste konfliktesh dhe mosmarrëveshjesh, ndërsa vetëm 10 raste janë zgjidhur drejtpërdrejt nga policia bashkiake. Krahasuar me vitet e mëparshme, evidentohet rritje e hendekut midis rasteve të raportuara dhe atyre të trajtuara me sukses.

Ky tregues reflekton:

- kapacitete të kufizuara të policisë bashkiake për menaxhimin e rasteve;
- delegim të një pjese të konflikteve tek institucionet e tjera përgjegjëse;
- nevojë për forcim të koordinimit institucional;
- nevojë për rritje të trajnimeve dhe kapaciteteve profesionale të stafit.

Megjithatë, ruajtja e një strukture të qëndrueshme organizative tregon vazhdimësi në ofrimin e shërbimit dhe garantimin e funksioneve bazë të policisë bashkiake në territor.

Performanca e vitit 2025 tregon se shërbimi vijon të funksionojë në mënyrë të qëndrueshme, por mbetet e nevojshme rritja e kapaciteteve njerëzore dhe profesionale për të përmirësuar eficiencën në trajtimin e konflikteve dhe rritjen e sigurisë publike.

## Mbështetje për zhvillimin ekonomik



Hartimi, zbatimi dhe monitorimi i politikave të përgjithshme ekonomike dhe tregtare të njësisë së vetëqeverisjes vendore; Fondet e pushtetit qendror për funksionin e deleguar të regjistrimit dhe liçensimit të bizneseve; Mbajtja e kontakteve me qeverisjen qendrore dhe me biznesin për të garantuar politika zhvilluese në nivel rajonal dhe garantimin e zhvillimit ekonomik; Funksionimi ose mbështetja me politika v endore të zhvillimit ekonomik dhe tregtar brenda njësisë; Mbështetje dhe promovim i bizneseve vendore në funksion të zhvillimit ekonomik brenda territorit të njësisë vendore ; Organizim i shërbimeve në mbështetje të zhvillimit ekonomik vendor, si informacion mbi bizneset, aktivitetet promovuese etj. Publikimi i broshurave informative, krijimi i portaleve me profil ekonomik etj. Grante, hua ose subvencione për të promovuar politikat e përgjithshme dhe programet vendore ekonomike dhe tregtare për të nxitur punësimin.

### ***Të dhënat e shërbimit***

Tabela në vijim paraqet të dhënat përkatëse që lidhen me treguesin, duke shënuar vlerat e tij përgjatë viteve të raportimit.

<b>E dhëna</b>	<b>Njesia matese</b>	<b>2021</b>	<b>2022</b>	<b>2023</b>	<b>2024</b>	<b>2025</b>
Koha mesatare e pajisjes me dokumenta nga QKB	në ditë	1	1	1	0	0

Në vitin 2025, koha mesatare e pajisjes me dokumente nga QKB është 0 ditë, duke treguar se shërbimi kryhet menjëherë ose në mënyrë të automatizuar pa vonesë të matshme.

Tregon një përmirësim të plotë të efikasitetit administrativ, me reduktim të kohës së pritjes deri në eliminim të saj.

## Trashëgimia kulturore, eventet artistike dhe kulturore



Analiza e performancës së shërbimeve kulturore dhe trashëgimisë kulturore tregon se gjatë vitit 2025 bashkia ka rritur angazhimin institucional në administrimin dhe promovimin e vlerave kulturore, megjithëse aktiviteti ekonomik kulturor dhe të ardhurat paraqiten në rënie.

Në vitin 2025 evidentohet zgjerim i numrit të aseteve të trashëgimisë kulturore nën administrimin e bashkisë, të cilat kanë arritur në 32 asete, ndërsa numri total i aseteve kulturore ka arritur në 54. Ky tregues reflekton rritje të përgjegjësisë dhe rolit të bashkisë në menaxhimin e trashëgimisë kulturore lokale.

Numri i vizitorëve në objektet e trashëgimisë kulturore ka shënuar rikuperim krahasuar me vitin 2024, duke arritur në 309 vizitorë gjatë vitit 2025. Megjithatë, niveli i frekuentimit mbetet më i ulët krahasuar me vitet 2021–2023, çka tregon luhajtje në interesin dhe pjesëmarrjen e publikut në aktivitetet kulturore.

## *Të dhënat e shërbimit*

Tabela në vijim paraqet të dhënat përkatëse që lidhen me treguesin, duke shënuar vlerat e tij përgjatë viteve të raportimit.

<b>E dhëna</b>	<b>Njesia matëse</b>	<b>2021</b>	<b>2022</b>	<b>2023</b>	<b>2024</b>	<b>2025</b>	<b>2026</b>
Asete të trashëgimisë kulturore nën administrimin e bashkisë	numër	19	19	19	32	32	32
Asete të trashëgimisë kulturore	numër	21	21	21	54	54	54
Institucione të trashëgimisë kulturore	numër	2	2	2	2	2	2
Shpenzimet e programit në lekë	lekë	6047000	25895000	13458000			
Numri i vizitorëve në vit në objektet e trashëgimisë kulturore	numër	144	358	414	63	309	81
Numri i biletave të shitura në vit për çdo objekt të trashëgimisë kulturore	numër	41	37	34	22	19	1
Të ardhurat nga muzetë, teatrot, eventet kulturore, kopshtet zoologjike; botanike (ne mije leke)	mijë lekë	4100	3700	3400	3400	1300	100
Numri i librave në bibliotekë	numër	1900	1900	1900		23700	24000
Panaire të organizuara nga bashkia	numër	6	6	10	5	3	1
Bileta të shitura për evente kulturore	numër	200	200	200	22	19	1
Numri i shfaqeve kulturore; evente artistike të mbështetura me fondet e bashkisë	numër	32	32	35	27	17	6 deri ne 1 prill
Numri i stafit i angazhuar për shërbimin	numër	2	2	2	11	17	

Në vitin 2025 vihet re një zgjerim i dukshëm i aseteve të trashëgimisë kulturore të menaxhuara nga bashkia, duke treguar rritje të përgjegjësive institucionale në këtë fushë.

Viti 2025 shënon rikuperim të fortë të vizitorëve krahasuar me 2024, por niveli mbetet më i ulët se vitet 2021-2023. Kjo tregon luhatje të ndjeshme në frekuentimin e objekteve kulturore. Të ardhurat në vitin 2025 janë në rënie të ndjeshme, duke reflektuar:

- ulje të pjesëmarrjes,
- më pak evente të mëdha kulturore,
- dhe kufizim të aktivitetit ekonomik kulturor.



## Kategoria: Mirëqeverisja

Një prej shtyllave kryesore të mirëqeverisjes në nivel vendor është menaxhimi efektiv i burimeve njerëzore. Administrata vendore nuk mund të funksionojë si një strukturë efikase pa një trupë profesionale të punonjësve që sigurojnë ofrimin cilësor të shërbimeve publike. Përmes planifikimit, organizimit dhe zhvillimit të stafit, si dhe respektimit të standardeve ligjore, bashkia garanton jo vetëm funksionimin e brendshëm të administratës, por edhe rritjen e besimit të qytetarëve tek institucionet. Në këtë kuadër, mirëqeverisja lidhet drejtpërdrejt me aftësinë e bashkisë për të menaxhuar personelin në mënyrë të drejtë, transparente dhe të orientuar drejt performancës.

## Burimet Njerëzore

Në vitin 2025, bashkia ka vijuar të ruajë stabilitetin e administratës vendore dhe funksionimin normal të strukturave të saj, duke mbështetur zhvillimin e kapaciteteve njerëzore përmes trajnimeve dhe organizimit institucional. Numri i ditëve të trajnimit është rritur në 120, duke reflektuar fokus më të madh në përmirësimin profesional të stafit dhe rritjen e cilësisë së shërbimeve publike.

Struktura e personelit paraqitet e qëndrueshme, pasi nuk rezultojnë raste të uljes në detyrë gjatë vitit, ndërsa numri i punonjësve të policisë bashkiake dhe zjarrfikësve mbetet i pandryshuar. Kjo tregon vazhdimësi në kapacitetet operacionale të bashkisë dhe ruajtje të strukturave kryesore të sigurisë dhe emergjencave.

Nga ana tjetër, gjatë vitit 2025 janë larguar nga puna 10 punonjës (PENSION), duke shënuar nivelin më të lartë të largimeve krahasuar me vitet e mëparshme. Gjithashtu, numri i punonjësve femra që kanë lëvizur nga puna mbetet i qëndrueshëm në 6 raste. Këta tregues sinjalizojnë nevojën për forcimin e politikave të motivimit, mbajtjes së stafit dhe zhvillimit të karrierës brenda administratës vendore.

Në përgjithësi, performanca e bashkisë në menaxhimin e burimeve njerëzore gjatë vitit 2025 paraqitet e qëndrueshme, me fokus në zhvillimin profesional dhe ruajtjen e funksionalitetit administrativ, megjithëse mbetet e rëndësishme ulja e nivelit të largimeve nga puna dhe rritja e stabilitetit afatgjatë të personelit.

## *Të dhënat*

<b>Emri</b>	<b>Njesia matese</b>	<b>2021</b>	<b>2022</b>	<b>2023</b>	<b>2024</b>	<b>2025</b>
Ditë trajnimi në total	numër	100	120	100	100	120
Punonjës që janë ulur në detyrë në administratë brenda vitit	numër	0		0	0	
Numri total i punonjësve të policisë bashkiake	numër	5	5	5	5	5
Numri total i punonjësve të bashkisë që janë larguar nga puna brenda vitit	numër	8	9	8	8	10
Numri total i punonjësve femra të bashkisë që kanë lëvizur nga puna brenda vitit	numër	4	5	6	6	6
Zjarrëfikës në dispozicion	numër	14	14	14	14	14

## Kategoria: Menaxhimi Financiar

Menaxhimi financiar është një funksion kyç për sigurimin e qëndrueshmërisë dhe eficiencës së qeverisjes vendore. Ai përfshin planifikimin, administrimin dhe raportimin e burimeve financiare të bashkisë, në përputhje me parimet e përgjegjshmërisë dhe transparencës. Në përmbushjen e këtij funksioni, bashkitë udhëhiqen nga kuadri ligjor për financat vendore, përfshirë Ligjin nr. 9936, datë 26.6.2008, "Për menaxhimin e sistemit buxhetor në Republikën e Shqipërisë" dhe Ligjin nr. 68/2017, "Për financat e vetëqeverisjes vendore".

Kjo kategori ndahet në tri fusha të veçanta, që mbulojnë ciklin financiar: të ardhurat, shpenzimet dhe buxheti. Vlerësimi i këtyre fushave ndihmon në monitorimin e kapaciteteve financiare të bashkive dhe në analizimin e performancës së tyre në përdorimin dhe menaxhimin e burimeve publike.

Treguesit që përfshihen në këtë kategori janë renditur më poshtë

- **Të Ardhurat**

Kjo fushë vlerëson kapacitetin e bashkisë për të gjeneruar të ardhura të qëndrueshme dhe diversifikuara përmes burimeve të veta dhe atyre të transferuara. Analiza e të ardhurave kontribon në kuptimin e varësisë nga transfertat qendrore dhe fuqisë fiskale lokale. E drejta e njësisve të vetëqeverisjes vendore për të mbledhur të ardhura buron nga neni 11 i Ligjit nr.68/2017 "Për financat e vetëqeverisjes vendore", i cili përcakton butimet e të ardhurave që administrohen nga bashkitë.

### *Të dhënat*

Emri	Njesia matese	2021	2022	2023	2024	2025	2026	2027
Te ardhurat e veta	numër	55,280,000	52,313,000	46,602,000	74,991,000	63,611,588	69,000,000	70,000,000
Te ardhura nga taksa e pasurise	numër	2,470,409	2,126,838	3,636,683	4,125,126	4,227,574	5,028,300	5,456,200
Transfera Fakt ne total (e kushtezuar, e pakushtezuar)	numër	485,722,191	434,336,352	418,302,831	582,631,832	408,593,902	445,494,200	456,522,650

## Analiza e të Ardhurave dhe Mirëqeverisjes Financiare – 2025

Në vitin 2025, financat vendore paraqiten relativisht të qëndrueshme, megjithëse bashkia vazhdon të mbetet në një nivel të lartë varësie nga transfertat e pushtetit qendror. Transfertat totale arrijnë në rreth 408.6 milion lekë, duke përbërë burimin kryesor të financimit të aktivitetit vendor dhe të shërbimeve publike.

Të ardhurat e veta të bashkisë rezultojnë rreth 63.6 milion lekë, me një rënie krahasuar me vitin 2024, çka tregon nevojën për forcimin e kapaciteteve vendore në mbledhjen dhe administrimin e të ardhurave. Megjithatë, të ardhurat nga taksa e pasurisë kanë vijuar trendin rritës, duke arritur në mbi 4.2 milion lekë në vitin 2025. Ky tregues reflekton përmirësim gradual të administrimit fiskal dhe evidentimit të bazës tatimore.

Në përgjithësi, performanca financiare e bashkisë tregon stabilitet administrativ, por edhe nevojën për:

- rritjen e të ardhurave të veta,
- zgjerimin e bazës së taksave dhe tarifave vendore,
- përmirësimin e administrimit fiskal,
- dhe uljen graduale të varësisë nga transfertat qendrore.

Këto masa janë të rëndësishme për forcimin e autonomisë financiare dhe përmirësimin e mirëqeverisjes vendore në afatgjatë.



## Buxheti Vendor

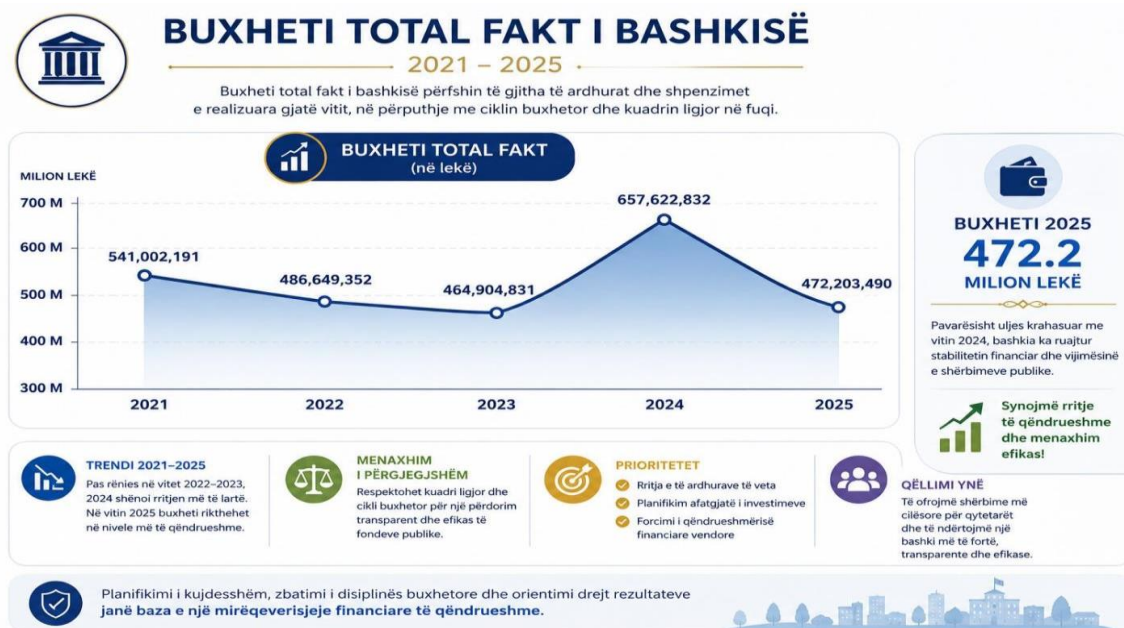
Në vitin 2025, buxheti total faktik i bashkisë rezulton rreth **472.2 milion lekë**, duke shënuar ulje krahasuar me vitin 2024, ku buxheti arriti nivelin më të lartë të periudhës me rreth **657.6 milion lekë**. Pavarësisht kësaj rënieje, bashkia ka arritur të ruajë stabilitetin financiar dhe vazhdimësinë e shërbimeve publike, duke garantuar funksionimin normal të administratës dhe realizimin e prioriteteve vendore.

Të dhënat tregojnë se buxheti vendor ka pasur luhatje ndër vite, të lidhura kryesisht me nivelin e transfertave qendrore dhe financimin e investimeve. Pas rënies në vitet 2022–2023, viti 2024 shënoi rritje të ndjeshme të financimit, ndërsa në vitin 2025 evidentohet një rikthim në nivele më të qëndrueshme buxhetore.

Në aspektin e mirëqeverisjes financiare, bashkia ka vijuar të respektojë ciklin buxhetor dhe kuadrin ligjor për menaxhimin financiar vendor. Megjithatë, mbetet e rëndësishme:

- rritja e të ardhurave të veta,
- forcimi i planifikimit afatgjatë,
- dhe zgjerimi i investimeve prioritare,

me qëllim përmirësimin e qëndrueshmërisë financiare dhe uljen e varësisë nga transfertat e pushtetit qendror.



## Shpenzime

Në vitin 2025, struktura e shpenzimeve të bashkisë dominohet nga kostot operative dhe shpenzimet për personelin, duke reflektuar fokusin kryesor në funksionimin administrativ dhe ofrimin e shërbimeve bazë publike.

Vihet re një rënie shumë e ndjeshme e investimeve krahasuar me vitin 2024, çka tregon kufizim të projekteve kapitale dhe reduktim të hapësirës për zhvillim infrastrukturor. Në të njëjtën kohë, kostot e personelit vijnë të rriten gradualisht, duke reflektuar zgjerimin e shërbimeve dhe rritjen e detyrimeve për paga dhe sigurime.

Shpenzimet operationale mbeten në nivele të larta dhe relativisht të qëndrueshme, ndërsa rritja e detyrimeve të papaguara ndaj të tretëve në vitin 2025 sinjalizon nevojën për forcim të disiplinës financiare dhe përmirësim të menaxhimit të likuiditetit.

*Në vijim, bashkia duhet të synojë:*

- rritjen e investimeve publike,
- uljen graduale të detyrimeve të prapambetura,
- dhe balancimin më të mirë midis kostove operative dhe zhvillimit afatgjatë lokal.

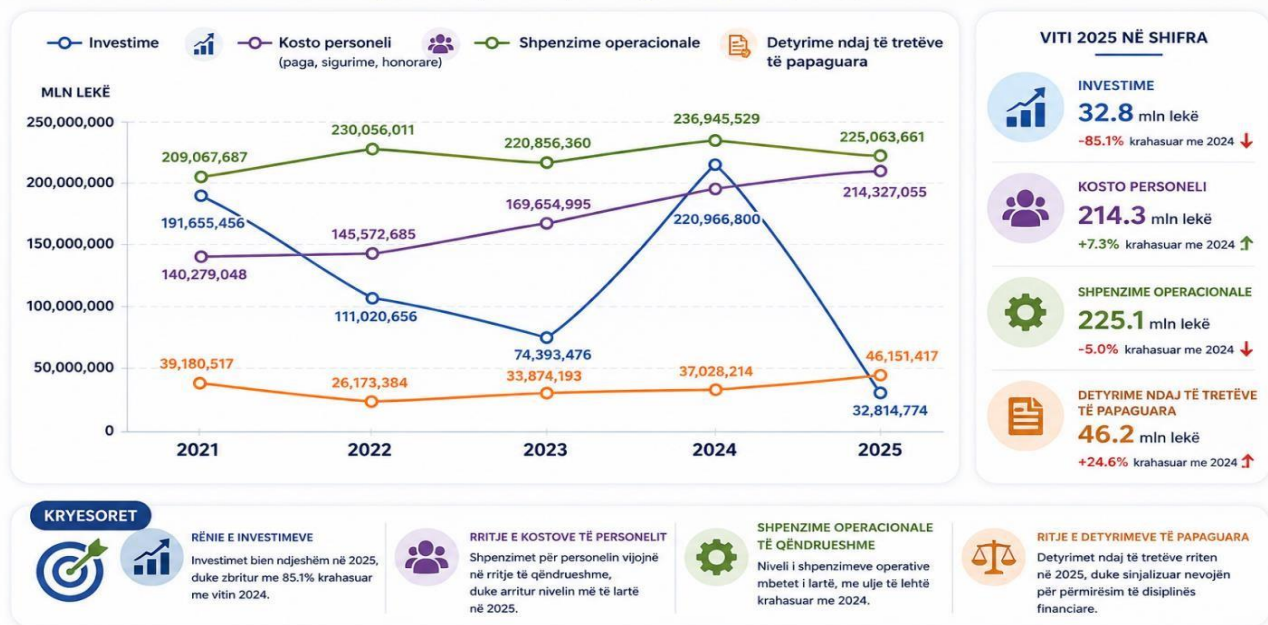
### *Të dhënat*

Emri	2021	2022	2023	2024	2025	2026	2027
Investime	191,655,456	111,020,656	74,393,476	220,966,800	32,814,774	44,237,000	49,110,000
Kosto personeli ne buxhet (vlera e pagave dhe sigurimeve, honorare)	140,279,048	145,572,685	169,654,995	199,710,503	214,327,055	239,801,000	243,002,000
Shpenzime operationale	209,067,687	230,056,011	220,856,360	236,945,529	225,063,661	230,456,200	234,410,650
Detyrime ndaj te treteve te papaguara	39,180,517	26,173,384	33,874,193	37,028,214	46,151,417	29,651,417	12,500,000



## STRUKTURA E SHPENZIMEVE TË BASHKISË 2021 – 2025

Analizë e shpenzimeve publike sipas kategorive kryesore (në lekë)



Në vitin 2025, bashkia ka vijuar përmirësimin gradual të shërbimeve publike dhe forcimin e kapaciteteve administrative, duke ruajtur stabilitet institucional dhe funksionim të Bqëndrueshëm në sektorët kryesorë. Gjatë këtij viti janë evidentuar përmirësime në menaxhimin e infrastrukturës, shërbimeve sociale, mjedisit, sigurisë dhe administrimit vendor, megjithëse mbetet e nevojshme rritja e investimeve dhe forcimi i qëndrueshmërisë financiare për të garantuar zhvillim afatgjatë dhe cilësi më të lartë të shërbimeve për qytetarët.

Falënderojmë administratën e bashkisë, institucionet bashkëpunuese dhe qytetarët për kontributin dhe bashkëpunimin gjatë vitit 2025, duke vlerësuar angazhimin e përbashkët në përmirësimin e jetës komunitare dhe zhvillimin vendor.