

# **PËRMBLEDHJE JO-TEKNIKE**

## **VLERËSIM STRATEGJIK MJEDISOR PËR PLANIN E PËRGJITHSHËM URBAN PËR BASHKINË TEPELENË**

Prof. Ing. Av.Sazan GURI

## PËRMBLEDHJE JO-TEKNIKE

### 1.1 HYRJE

Bashkia Tepelenë, një rajon me rëndësi në zhvillimin e industrisë së lehtë dhe ushqimore (uji Tepelena), por edhe përpunimin fillestar të bimëve medicinale, bazuar në pasuritë natyrore që ka. Rajon me prosperitet të lartë të zhvillimit të agrobujqësisë, blegtorisë dhe turizmit me biodiversitet të larmishëm dhe pasuri të shumta natyre, që mund të konkuroj përmes investimeve inovative me anë të nxitjes së një planifikimi të qëndrueshëm territorial, rajon ku ofrohet cilësi jetese për të gjithë, me promovim të shërbimeve lokale dhe Zhvillimit të Turizmit Malor si një oportunitet i mundshëm për shkak të karakteristikave dhe vlerave natyrore malore që paraqet i gjithë territori.

*Tepelena, një rajon me potencial të jashtëzakonshëm në pasuritë natyrore ujore dhe traditat e zonës, agrobujqësore dhe turistike.*

Plani i përgjithshëm vendor i Tepelenës do të orientojë përdorimin dhe shfrytëzimin e kësaj zone, si dhe do të krijojë infrastrukturën e përshtatshme për një zhvillim të qëndrueshëm. Qëllimet që synon të përmbushë PPVBT janë:

- të sigurojë zhvillimin e qëndrueshëm të territorit, nëpërmjet përdorimit racional të tokës dhe të burimeve natyrore,
- të vlerësojë potencialin aktual e perspektiv për zhvillim të territorit, në bazë të balancimit të burimeve natyrore, të nevojave ekonomike e njerëzore dhe interesave publike e private,
- të nxisë veprimet e duhura për mbrojtjen, restaurimin dhe rritjen e cilësisë së trashëgimisë natyrore e kulturore dhe për ruajtjen e shumëllojshmërisë biologjike dhe të peizazhit,
- të mundësojë të drejtën e përdorimit e të zhvillimit të pronës, në përputhje me interesat e shoqërisë, instrumentet planifikuese dhe legjislacionin,
- të krijojë kushte të përshtatshme e të drejta dhe shanse të barabarta për banim, veprimtari ekonomike e sociale për të gjitha kategoritë sociale, kohezion ekonomik e social dhe gëzim të të drejtave të pronësisë.

Një aspekt i rëndësishëm i cili do të trajtohet në raportin e Vlerësimit Strategjik Mjedisor është shpallja e Vjosës Park Kombëtar sipas VKM nr.155, date 13.3.2023 "Për-shpalljen e ekosistemit natyror të lumit Vjosa, Park Kombëtar, Kategoria II", referuar studimit të fizibilitetit kufinjve dhe zonave buferike të zonës qendrore dhe tributarevë të saj.

### 1.2 KUADRI I VLERËSIMIT

**Vlerësimi Strategjik Mjedisor (VSM)** është një nga instrumentet kyç për integrimin e çështjeve mjedisore dhe parimeve të zhvillimit të qëndrueshëm në planifikimin strategjik dhe vendim-marrjen. Ai është një mjet i njohur globalisht për planifikimin me pjesëmarrje që perdoret për të analizuar dhe përfshirë çështjet e mjedisit në politikat, planet dhe programet e propozuara. Vlerësimi Strategjik Mjedisor mund të kuptohet si “një proces sistematik i cili parashikon dhe vlerëson efektet e mundshme mjedisore gjatë hartimit të një plani apo programi, me qëllim adresimin e këtyre efekteve në mënyrë të përshtatshme që në fazat më të hershme të vendim- marrjes”.

### 1.3 OBJEKTIVAT E VSM

Bazuar në analizën e:

- detyrimeve të specifikuara në konventat e ratifikuara dhe në direktivat respektive të BE-së, si dhe në dokumentat strategjike të Shqipërisë,
- situatës ekzistuese të mjedisit,
- ndikimeve potenciale mjedisore që mund të shkaktohen nga aktivitetet e parashikuara në Plan.

Raporti i VSM-së përcakton sektorët më të rëndësishëm mjedisore dhe objektivat mjedisore, si më poshtë:

#### ***Toka***

Objektiva Mjedisore 1 (OM 1): Garantimi i menaxhimit dhe përdorimit të qëndrueshëm të tokës dhe mbrojtja e saj.  
Objektiva Mjedisore 2 (OM 2): Parandalimi i shfrytëzimit të burimeve natyrore, duke rritur nivelin e përdorimit të materialeve të riciklueshme nga mbetjet që gjenerohen gjatë ndërtimit / rehabilitimit të infrastrukturës.

#### ***Ajri***

Objektiva Mjedisore 3 (OM 3): Garantimi i arritjes së objektivave afatgjata për sasi të vjetore të shkarkimeve të ndotësve, për të arritur përputhshmërinë me kufijtë maksimalë të lejueshëm nga BE për shkarkimet e ndotësve atmosferikë.

#### ***Faktorët klimatikë***

Objektiva Mjedisore 4 (OM 4): Adoptimi i infrastrukturës në përgjigje të ndryshimeve klimatike dhe reduktimi i sasive vjetore të emetimeve të gazeve serë në nivelet e përcaktuara në SKZHI II.

#### ***Uji***

Objektiva Mjedisore 5 (OM 5): Kufizimi i efekteve negative mbi ujërat nëntokësore dhe sipërfaqësore, ujërat e njelmët, ujërat breglumore dhe burimet e ujit të pijshëm.

#### ***Mjedisi natyror***

Objektiva Mjedisore 6 (OM 6): Garantimi i kohezionit të popullatave dhe mbrojtjes së biodiversitetit. Objektiva Mjedisore 7 (OM 7): Ruajtja e zonave që kanë një status të veçantë mbrojtjeje, prej aktiviteteve me ndikime të konsiderueshme.

#### ***Mbetjet***

Objektiva Mjedisore 8 (OM 8): Kompletimi tërësor i infrastrukturës së landfilleve e incineratorëve dhe njëkohësisht reduktim i sasisë së depozitimit të mbetjeve në landfill nëpërmjet proceseve të reduktimit dhe rritjes së riciklimit e ripërdorimit.

#### ***Zhurma***

Objektiva Mjedisore 9 (OM 9): Reduktimi i ndotjes së zhurmës/akustike dhe përafrimi me nivelet e rekomanduara nga BE dhe OBSH.

#### ***Popullsia dhe asetet materiale***

Objektiva Mjedisore 10 (OM 10): Përmirësimi i kohezionit social, sigurisë së jetesës dhe lëvizshmërisë së qëdrueshme.

#### ***Trashëgimia Kulturore***

Objektiva Mjedisore 11 (OM 11): Ruajtja e shtrirjes, përmbajtjes dhe veçorive të zonave dhe strukturave të trashëgimisë kulturore.

#### ***Peisazhi***

Objektiva Mjedisore 12 (OM 12): Garantimi i ruajtjes së peisazheve të veçanta dhe zonave peisazhiste me veçori dalluese në nivel kombëtar dhe krijimi i një imazhi peisazhi me cilësi të lartë.

### 1.3.1 Vlerësimi Mjedisor

Në këndvështrimin e lidhjes mes politikave të Planit dhe objektivave mjedisore, vërehet një diversifikim i përputhshmërisë sipas fushave përkatëse mjedisore. Konkretisht:

- Politikat që lidhen me Përmirësimin e Cilësisë Urbane dhe ato që lidhen me Mbrojtjen dhe Përmirësimin e Cilësisë së Mjedisit kanë klasifikimin më të lartë në nivelin e përputhshmërisë me objektivat mjedisore.
- Politikat që lidhen me Zhvillimin e Qëndrueshëm Ekonomik dhe Përmirësimin e Infrastrukturës kanë klasifikimin më të ulët në nivelin e përputhshmërisë me objektivat mjedisore. Sidoqoftë, secila prej këtyre politikave është në përputhshëri të plotë me të paktën një, dhe në shumicën e rasteve me 2 dhe 3 objektiva mjedisore.

## 1.4 HAPAT E RRADHËS

Siç parashikohet në Ligjin 91/2013 “Për Vlerësimin Strategjik Mjedisor”, do të mbahet degjеса publike lidhur me Raportin Paraparak të Vlerësimit Strategjik Mjedisor të Planit. Të gjitha komentet, vërejtjet, sugjerimet e mara, do të paraqiten dhe adresohen në Raportin Final të VSM-së.

## PARATHËNIE

Raporti Paraparak i Vlerësimit Strategjik Mjedisor – RPVSM në zbatim të Planit të Përgjithshëm Vendor për Bashkinë e Tepelenë (PPVBT) është një nga dokumentet kryesore për t’iu paraprirë analizave të mëtejshme mjedisore. RPVSM synon të përcaktojë drejtimet kryesore të zhvillimeve dhe mbrojtjeve përkatëse mjedisore të territorit brenda afatit të tij të vlefshmërisë, i cili zgjat 15 vite që nga dita e miratimit të tij. Ky dokument i ofron lexuesit/përdoruesit të krijojë një panoramë të përgjithshme analitike të gjendjes ekzistuese mjedisore në Bashki, si dhe të kuptojë drejtimet e ardhshme të zhvillimeve mjedisore përmes vizionit të planifikim e zhvillim të territorit. Gjendja ekzistuese është bazuar në Raportin e Analizës dhe Vlerësimit të Gjendjes Ekzistuese të çështjeve mjedisore, si dhe te raporti mbi Strategjinë për Bashkinë Tepelenë, dokumente të hartuara gjatë fazës së parë dhe të dytë të këtij projekti, i cili ka patur synimin grumbullimin dhe shqyrtimin e të gjithë informacionit ekzistues nga institucionet shtetërore sipas ligjeve në fuqi për të siguruar të dhënat e nevojshme për në fazën e tretë të këtij projekti. Për të kuptuar më mirë vlerësimin e gjendjes mjedisore ekzistuese në territorin e ri të bashkisë, i cili në rastin konkret është rreth 38 herë më i madh, janë prodhuar disa harta, profile e tabela për secilën prej njësive të reja administrative që i janë shtuar territorit të bashkisë se re.

## SEKSIONI - 2

### HYRJE

#### 2.1 ÇFARË ËSHTË VSM

**Vlerësimi Strategjik Mjedisor (VSM)** është një nga instrumentet kyç për integrimin e çështjeve mjedisore dhe parimeve të zhvillimit të qëndrueshëm në planifikimin strategjik dhe vendim-marrjen. Ai është një mjet i njohur globalisht për planifikimin me pjesëmarrje që përdoret për të analizuar dhe përfshirë çështjet e mjedisit në politikat, planet dhe programet e propozuara.

Vlerësimi Strategjik Mjedisor mund të kuptohet si *“një proces sistematik i cili parashikon dhe vlerëson efektet e mundshme mjedisore gjatë hartimit të një plani apo programi, me qëllim adresimin e këtyre efekteve në mënyrë të përshtatshme që në fazat më të hershme të vendim- marrjes”*.

Qëllimi i VSM-së mund të përkufizohet si garantimi që konsideratat mjedisore informojnë dhe integrohen në vendim-marrjen strategjike në mbështetje të një zhvillimi të qëndrueshëm dhe të shëndetshëm nga këndvështrimi mjedisor. Më konkretisht, procesi i VSM-së mbështet autoritetet përgjegjëse për planet dhe programet, si dhe vendim-marrësit, që të marrin në konsideratë:

- Tendencat kyç mjedisore, potencialet dhe shqetësimet që mund të prekin apo mund të preken nga plani apo programi;
- Objektivat dhe indikatorët mjedisorë që janë në përputhje me planin apo programin;
- Efektet e mundshme dhe të konsiderueshme mjedisore të opsioneve të propozuara dhe të zbatimit të planit apo programit;
- Masat për të shmangur, zvogëluar apo zbutur efektet negative dhe ato për të rritur e përforcuar efektet pozitive;
- Pikëpamje, sugjerime dhe informacion nga autoritetet përkatëse, publiku dhe – sipas rastit – vendet fqinje që preken nga zbatimi i planit apo programit.

## SEKSIONI – 3

### PËRSHKRIM I PËRGJITHSHËM I PLANIT

#### 3.1 QËLLIMI DHE OBJEKTIVAT KRYESORE

##### 3.1.1 Objektivat e PPU për Bashkinë Tepelenë

**Vizioni:** Bashkia Tepelene, e pozicionuar përgjatë aksit jugor kombëtar të komunikimit dhe transportit, me një potencial të madh të zhvillimit të ekonomisë së turizmit malor dhe atë të aventurës, nxit zhvillimin ekonomik dhe social të njësisë të saj urbane si dhe mirëqenien e banoreve, duke mbështetur diversifikimin ekonomik të degeve lokale të blegtorisë, agroturizimit dhe ekonomive pyjore

Plani i Përgjithshëm Vendor për Bashkinë Tepelenë (PPVBT) do të orientojë përdorimin dhe shfrytëzimin e kësaj zone, si dhe do të krijojë infrastrukturën e përshtatshme për një zhvillim të qëndrueshëm. Qëllimet që synon të përmbushë ky Plan janë:

1. të sigurojë zhvillimin e qëndrueshëm të territorit, nëpërmjet përdorimit racional të tokës dhe të burimeve natyrore;
2. të vlerësojë potencialin aktual e perspektiv për zhvillim të territorit, në bazë të balancimit të burimeve natyrore, të nevojave ekonomike e njerëzore dhe interesave publike e private ;

3. të nxisë veprimet e duhura për mbrojtjen, restaurimin dhe rritjen e cilësisë së trashëgimisë natyrore e kulturore dhe për ruajtjen e shumëllojshmërisë biologjike dhe të peizazhit ;
4. të mundësojë të drejtën e përdorimit e të zhvillimit të pronës, në përputhje me interesat e shoqërisë, instrumentet planifikuese dhe legjislacionin;
5. të krijojë kushte të përshtatshme e të drejta dhe shanse të barabarta për banim, veprimtari ekonomike e sociale për të gjitha kategoritë sociale, kohezion ekonomik e social dhe gëzim të të drejtave të pronësisë.

Plani është ndeshur me disa sfida, si në nivel rajonal, ashtu edhe në atë lokal. Këto sfida prekin thuajse të gjithë sektorët e marrë në konsideratë. Masa e kapërcimit të tyre do të sjellë masën e suksesit të planit. Sfidat janë:

- Ekonomia Globale dhe Konkurenca Rajonale;
- Integrimi i hapësirave Informale, Rigjenerimi Urban dhe Strehimi;
- Mobiliteti dhe Transporti;
- Kapërcimi Teknologjik dhe Infrastruktura dixhitale;
- Situata Mjedisore dhe Menaxhimi i Mbetjeve;
- Ndryshimi i Stilit të Jetesës.

#### **Vizioni është formuluar me disa fasha:**

1. Të kthehemi në një nga rajonet ekonomike më të rëndësishme të Ballkanit Perëndimor, me prosperitet të lartë dhe që redukton pabarazitë me rajonet e tjera, i drejtuar nga zhvillime të qënësishme në punësim dhe infrastrukturë konkurruese.
2. Një ekonomi lider, e cila konkuron në nivel ndërkombëtar, e bazuar në investime inovative, të cilat promovojnë bizneset kreative dhe të bazuara në njohuri si dhe nxisin një nivel të lartë edukimi dhe aftësish profesionale.
3. Të përmirësojë cilësinë e jetesës për të gjithë, me anë të promovimit të stileve të shëndetshme të jetesës, aksesit në shërbime shëndetësore cilësore dhe zhvillimin e komuniteteve të qëndrueshme.
4. Përmirësimi i mobilitetit në nivel lokal, kombëtar dhe ndërkombëtar, falë zgjidhjeve në transport të cilat ndërlidhin komunitetet me mundësitë për punësim dhe shërbime lokale, kontrollojnë dhe zvogëlojnë trafikun, si dhe përmirësojnë lidhjet strategjike tokësore, hekurudhore dhe ajrore me anë të Aeroportit Ndërkombëtar dhe atij lokal.
5. Specializim, densifikim dhe mbështetje e bizneseve të vogla dhe të mesme të cilat promovojnë ekonominë lokale.
6. Suksesi duhet të sigurohet me mënyra të cilat promovojnë eficiencën energjitike, mbrojnë cilësinë e ajrit, minimizojnë dhe menaxhojnë mbetjet si dhe mbrojnë e përmirësojnë mjedisin natyror dhe atë të ndërtuar.

Në kuadër të plotësimit të vizionit janë përcaktuar gjashtë objektiva strategjike kryesore. Secila prej objektivave strategjike shtjellohet në kapitullin pasardhës me anë të politikave përkatëse, të cilat drejtojnë hartimin e PPV për Bashkinë Tepelenë:

#### ***Zhvillimi i Qëndrueshëm Ekonomik***

1. **OS I** Zhvillimi i potencialit bashkiak për krijimin e një klime atraktive për tërheqjen e investimeve vendase dhe të huaja në Tepelenë, si dhe bashkëpunimi ndër-kufitar me qëllim zhvillimin e biznesit dhe rritjen e mundësive për punësim.

2. **OS 2** Ngritja dhe fuqizimi i një rrjeti të mbështetjes institucionale dhe infrastrukturore për zhvillimin e Bujqësisë në Bashkinë e Tepelenës si një motor i zhvillimit ekonomik të zonës në tërësi
3. **OS 3** Transformimi i Tepelenës në një destinacion turistik me shumë dimensione si:
  - i) kulturore,
  - ii) natyrore (eko-turizëm),
  - iii) të shijes, etj.
4. **OS 4** Rivitalizimi i sektoreve të Industrisë.

### 3.2 OBJEKTIVAT E VSM PËR BASHKINË TEPELENË

Objektivi kryesor i VSM-së është orientimi i Planit të Përgjithshëm Rregullues (PPRr) së Bashkisë Tepelenë për minimizimin e çdo ndikimi potencial negativ që mund të rezultojë nga zbatimi i tij.

*Kjo VSM identifikon ndikimet e mundshme mjedisore të PPRr, vlerëson ndikimet e mundshme, jep rrugët e minimizimit apo shmangies së tyre.*

VSM analizon disa skenarë. Skenari “0”, pra “i të mos bërit asgjë” në këtë Bashki do të çonte me shumë gjasa në një spirale të përshpejtuar të përkeqësimit mjedisor të deritanishëm. Në vend të kësaj, VSM-ja synon të orientojë planin për realizimin e objektivave të tij në një mënyrë të qëndrueshme. Për Planin Rregullues të Bashkisë, vlerësimi merret veçanërisht me ndikimin mjedisor që mund të ketë zbatimi i planit. Siç u tha në paragrafin më sipër, skenari “0” nuk është zgjidhja e duhur, pasi gjendja aktuale mjedisore në Bashkinë Tepelenë është e mirë po t’i referohemi standardeve bashkëkohore, dhe do të përkeqësohet edhe më shumë nëse vazhdon të mos merren masa në përmirësimin e kësaj situatë.

## SEKSIONI 4

### PËRSHKRIMI I GJËNDJES AKTUALE DHE VEÇORIVE TË MJEDISIT

#### MJEDISI ATMOSFERIK

##### Shkaqet Kryesore të Ndotjes së Ajrit

Në përgjithësi shkaqet kryesore të ndotjes së ajrit janë:

- aktivitetet industriale;
- mjetet automobilistike dhe sasia e trafikut në përgjithësi;
- pajisjet e ngrohjes nëpër ndërtesa.

## Ndotësit e Ajrit

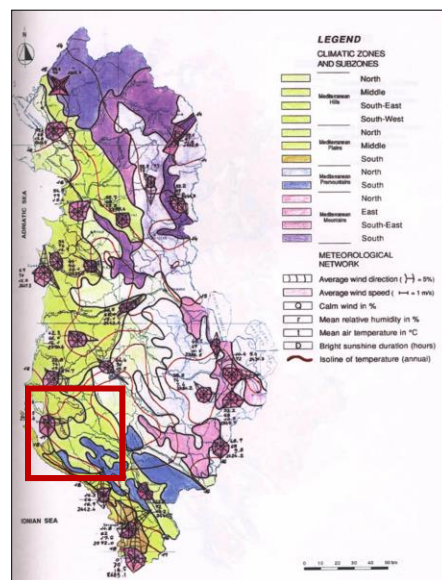
- Dioksidi i squfurit
- Dioksidi i azotit, Nox
- Grimcat e pluhurit (PM)

## MJEDISI AKUSTIK – ZHURMAT

Ndotja e ajrit mbetet një nga problemet mjedisore në Shqipëri. Në kompleksitetin e tij ndotja akustike nuk është vetëm një çështje personale, por ajo është një problem social i cili tejkalon nivelin e kontrollit nga individ. Kështu me gjithë dinamikën dhe vëmëndjen ndaj ndotjes nga zhurma, vëmë re se trendi i nivelit të zhurmave përgjatë viteve nuk rezulton me në koherencë me tendencat e reduktimit të nivelit sipas objektivave politike dhe strategjike

## KLIMA

Relievi në rrethin e Tepelenës është mjaft i copetuar dhe me kontraste morfologjike dhe kushte klimatike të ndryshme. Këto nvecori e bëjnë që regjimi mujor apo vjetor, si për temperaturat dhe reshjet të jenë të ndryshueshme. Studimi i vecorive klimatike ka rëndësi teorike për të parë ndikimin e faktorit klimatrik në perberësit e tjerë të peisazhit dhe rëndësi praktike për të ardhur në ndihmë ekonomive bujqesore. Klima në këto rreth është mesdhetare me nuanca malore. Sipas rajonizimit klimatik të institutit Hidrometrologjik të Akademisë së Shkencave, Rrethi i Tepelenës bën pjesë në nënzonën jugore të zonës me klime mesdhetare paramalore.



## NDËRTIMI GJEOLOGJIK

### STRATIGRAFIA

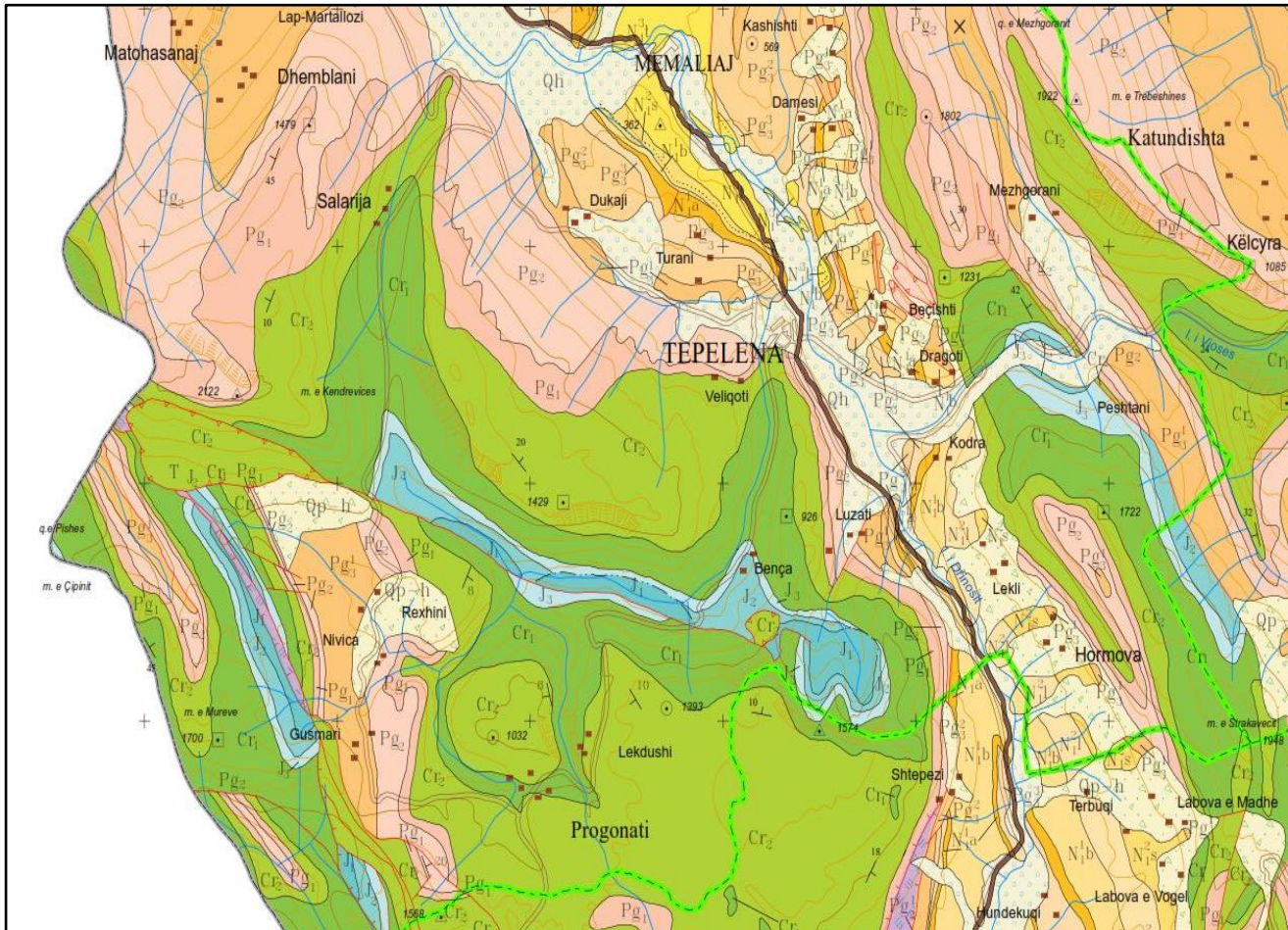
Në rajon vërehen depozitime me moshe nga ato të Jurasikut të sipërm deri në Kuarternar. Dëshfrimi i këtyre depozitimeve është bërë nga punimet e shumta gjeologjike. Për të dhënë karakteristikat e përgjithshme të depozitimeve po bëjmë përshkrimin e tyre duke filluar nga ato më të vjetrat të vrojtuar në rajon. Depozitimet e takuara mund të ndahen në këto formacione:

1. Formacioni karbonatik.
2. Formacioni flishoro-flishoidal.
3. Formacioni mollasik.
4. Formacioni i depozitimeve kuarternare.

## TEKTONIKA



Mbështetur në zhvillimin e tectogjenezes së strukturave karbonatike, litofacies, morfologjisë dhe përhapjes së tyre, brenda zonës jonike janë veçuar disa njësi tektonike të emërtuara nënzona. Në territorin e kësaj harte dalin nënzona qendrore (e Kurveleshit) dhe nënzona lindore (e beratit) (sh.gj.sh). 2008).



*Fig. – Harta Gjeologjike e Bashkisë Tepelenë, shk. 1:100,000 (Burimi: Shërbimi Gjeologjik Shqiptar)*

## HIDROGJEOLGJIA

Në Bashkinë e Tepelenës kanë përhapje akuiferë të llojeve të ndryshme. . Sipërfaqen më të madhe në e kanë akuiferët karbonatikë karstikë, që zenë rreth 42% të gjithë sipërfaqes së tij. Ato ndërtojnë pjesët më të larta malore të vargmaleve e të malësisë të Kurveleshit dhe përmbajnë resurse ujore nëntokësore të mëdha. Akuiferët më porozitet ndërkokrrizor, kanë përhapje më të kufizuar dhe shtrihen në zona të ulta, pranë shtretërve të lumenjve dhe në tarracat e tyre. Akuiferi i Drinos, veçanërisht, përmban resurset ujore nëntokësore më të rëndësishme.

## Ujrat sipërfaqësor

Resurset ujore sipërfaqësore në qark janë të lidhur kryesisht me lumenjtë Vjosa dhe Drino.

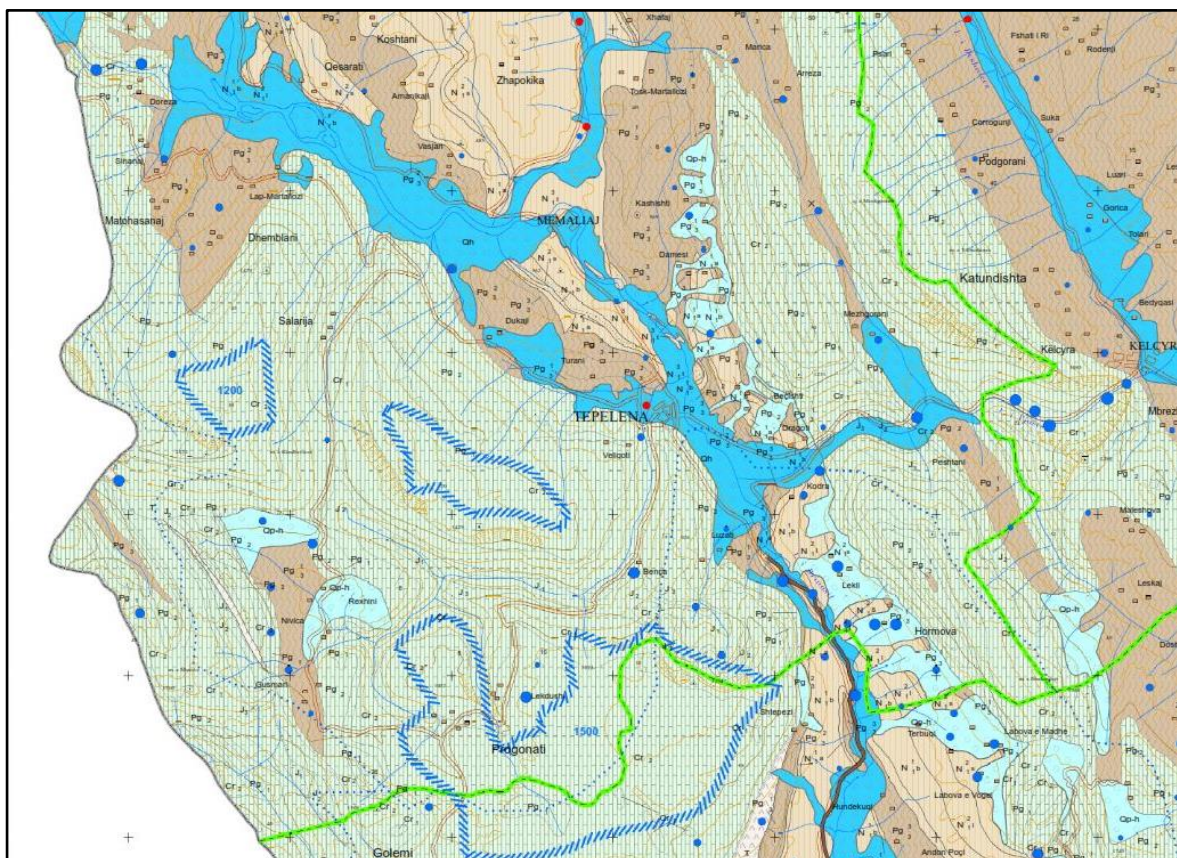
## NDOTJA E UJËRAVE, GJENDJA, PROBLEMET, ETJ.

Për shkak të shkarkimeve të ujërave urbane në ato sipërfaqësorë kanë lindur shqetësime siç është rritja në masë e algave sipërfaqësore që përmbajnë sasi të lartë të N dhe P (eutrofikimi). Në ujërat sipërfaqësorë që përshkon zonën në studim vërehet një aciditet i lartë i ujit sidomos në rrjedhat e poshtme të lumit Fan dhe të disa përrenjve që prekin apo kalojnë nëpër fshatrat e zonës, për shkak të rrjedhjeve që gjenerohen nga dampat e vjetra dhe të reja minerare.

### Impaktet e mundshme të HEC-eve në zonë

Mund të përcaktohen tre tipe të ndikimeve:

- 1) Pengimi i emigracionit të lirë të peshqve
- 2) Modifikimi i fenomenit të zhvendosjes së materialeve
- 3) Modifikimi i regjimit të rrjedhës ujore



*Fig.- Harta Hidrogeologjike, Bashkia Tepelene*

### TIPARET E RELIEVIT

Territori shtrihet në një hapësirë më kontraste të mëdha përsa i përket morfologjisë së relievit. Brenda këtij territori gjenden kodra të buta deri mesatare, male me shpate të pjerrëta deri të thikta, lugina lumore të formave të ndryshme që nga fisha të gjera deri në kanione.,

*Fig. –Harta fiziko-geografike e rajonit*

 Zona në studim

## BIODIVERSITETI - FLORA DHE FAUNA

### FLORA

Bimesia pyjore e kesaj zone eshte mjaft e pasur. Lloje te shumta takohen sidomos ne brezin e shkurreve mesdhetare. Ky brez shtrihet deri ne 600 – 800 m mbi nivelin e detit ne vartesi te kundrejtimit te shpateve. Mbi shkurret mesdhetare shtrihet zona e dushqeve ne lartesine 500 – 1000 m mbi nivelin e detit e cila dallohet me mire gjithandej.



### FAUNA

Gjejmë lloje të ndryshme të amfibëve, reptileve dhe gjitareve

### GJEOMONUMENTET

- Ujëvara e Progonatit. Kanionet e Gurrës, Lekdush, Progonat
- Vrima e Shkëmbit. Shpella e Dragoit-Progonat
- Shpella e Kasarit
- Buza e Bredhit-Luzat
- Burimet e Ujit të Ftohtë
- Tarraca erozive e Bëncës
- Shkëmbi i Prerë Dukaj
- Antiklinali i Mezhgoranit
- Shpella e Gusmarit
- Shpella e Dragotit

### PYJET

#### Situata në Bashkia Tepelenë

Masivet pyjore që takohen përbëhen kryesisht nga formacionet bimore të Makies (zona e shkurreve mesdhetare), që në pjesën e sipërme lidhen me formacionet Quercetum (zona e Dushqeve). Në pjesën e sipërme shtrihen kullotat malore të tipit verore dhe dimërore të kësaj zone. Në brendësi të zonës së shkurreve dhe asaj të dushqeve ndodhen dhe një serë kullotash vjeshtake e dimërore për dhen e dhi, me interes për këto zone me temperatura te ulta gjate dimrit.

### VLERËSIMI I KËRCËNIMEVE TË EKOSISTEMEVE

1. Mbikullotja
2. Konsumi i druve të zjarrit
3. Gjuetia e paligjshme

#### 4. Rritja e popullsisë

##### MONUMENTET E KULTURËS

- KALAJA E TEPELENËS (*Monument kulture Kategoria e I, Kategoria Turizmi i Kulturës*)
- KALAJA E QYTEZËS (*Monument Kulture kat. I, Turizmi i Kulturës NjA /Qendër.*)
- KALAJA E LEKLIT (*Monument Kulture Kat. I, Turizmi i Kulturës NJA/Qendër*)
- KALAJA E MATOHASANAJT (*Monument Kulture Kat. I, Turizmi i Kulturës, Vendndoshja NJA/Lopës*)
- KALAJA E NIVICËS (*Monument Kulture kat. I, Turizmi i Kulturës, NJA Kurvelesh*)
- KALAJA E ZHARRËS (*Monument Kulture Kat. I, Turizmi i Kulturës, Nja Qendër*)
- URA METALIKE E LEKLIT (*Monument Kulture kat.II, Turizmi Kulturës, NJA Qendër*)
- URA METALIKE E DRAGOTIT (*Monument Kulture Kat. II, Turizmi i Kulturës, fshati Dragot, Nja Qendër*)
- RRËNOJAT NË URËN ANTIKO-MESJETARE MBI LUMIN VJOSË (Ura e Beçishtit), (*Monument Kulture Kat. I, Turizmi I Kulturës, Nja/Qendër*)
- UJËSJELLËSI I BËNÇËS (*Monument kulture Kat. I, Turizmi i Kulturës, Nja Qendër*)
- MULLIRI NË FSHATIN NIVICË (*Monument kulture Kat I, Turizmi i Kulturës, Nja Qendër*)
- BANESA E MYFIT KAÇUBAJT (*Monument Kulture kat.II, turizmi i Kulturës, Nja Kurvelesh*)
- SHTËPIA E SELAM MUSAIT (*Monument Kulture kat. I, Turizmi i Kulturës, Nja/Qendër*)
- KISHA E PROFET ILIAS (*Monument kulture kat. II, Turizmi i Kulturës, Nja/Qendër*)
- KISHA E SHËN THANASIT (*Monument Kulture kat. II, Turizmi i Kulturës, Nja/Qendër*)
- KISHA E SHËN MËHILLIT (*Monument kulture kat. II, Turizmi i Kulturës, Nja/Qendër*)
- RRËNOJAT E KISHËS SË SHËN KOLLIT (*Monument Kulture kat.II, turizmi i Kulturës*)

##### MBETJET

##### MBETJET E LËNGËTA

###### *Gjendja e sistemit të depozitimit dhe përpunimit*

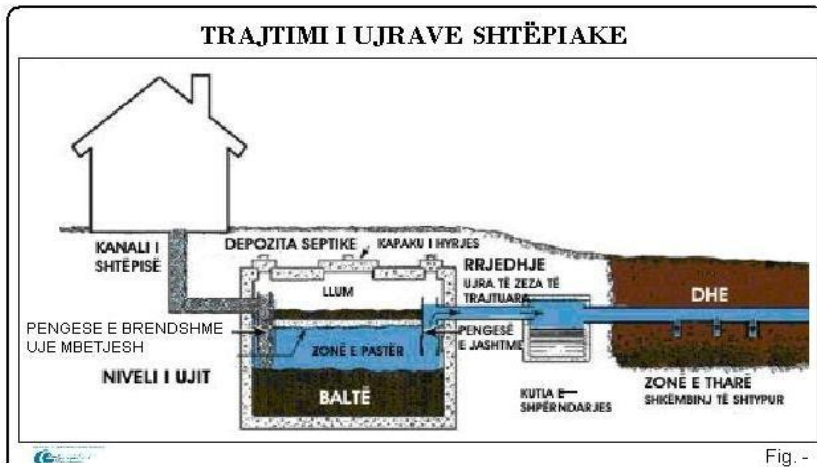
Sa i përket ujërave të zeza të kësaj bashkie, ato administrohen ende në mënyra primitive nga vetë banorët, duke parë si zgjidhje të vetme grumbullimin e tyre në gropa septike ose jo. Për pasojë, aktualisht nuk ka asnjë metodë për përpunimin e tyre. Perspektiva në lidhje me këtë çështje mendohet të jetë grumbullimi i tyre në bazë lagjeje ose grupe banesash, në

gropa sepike të ndërtuara sipas kriterëve të kushteve teknike. Kështu, duke mos pasur një infrastrukturë të caktuar, ujërat e zeza janë shqetësuese pasi ato rrezikojnë të ndotin mjedisin

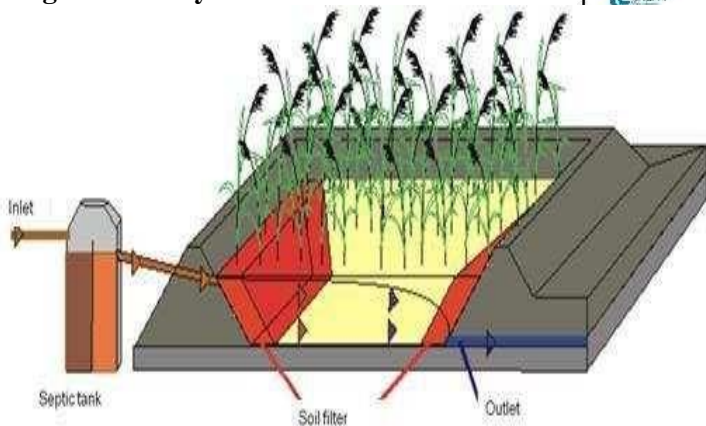
**METODIKA MBI TRAJTIMIN E UJRAVE TË PËRDORURA**

**Trajtimi individual në shtëpia me dhoma sepike**

*Fig.- Paraqitje skematike e trajtimit të ujrave shtëpiake*



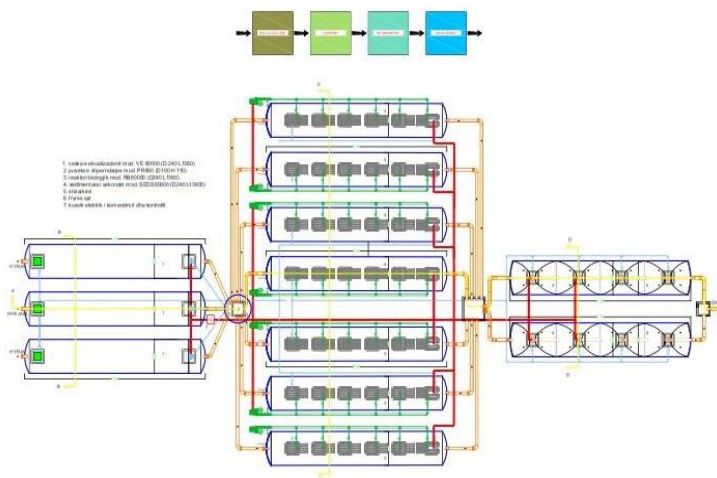
**Trajtimi i ujrave të përdorura me lagunazhe natyrore**



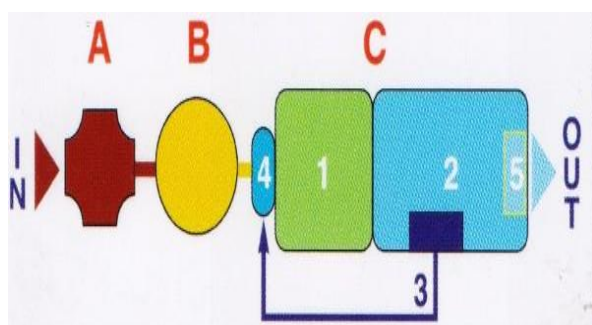
*Fig.- Pamje e sistemit të trajtimit të ujrave me lagunazhe natyrore*

**Impiant i trajtimit të ujrave të zeza për 1000-10, 000 banorë**

Instalohen nën tokë, nuk ka aroma të pakëndëshme, kontroll, komandim, informim elektronik, personel të impiantit - 1 person



### Sistemi i integruar i fitodepurimit – SIFD



*Fig. – Skemë e impianit të traitimi të uirave të zeza*

*Fig. – Skema të sistemit të integruar të fitodepurimit*

### Analiza e përfitimit të kostove ekonomike për trajtimin e ujrave të zeza dhe urbane

Një llogaritje e tillë do të na siguronte mundësinë e përfitimit dhe të humbjeve, si në njërin rast dhe në tjetrin, si dhe masat kompesuese për secilin rast. Vlera aktuale neto dhe skontimi –krahason fluksin në kohë të kostove dhe përfitimeve në periudha të ndryshme. Norma e skontimit përdoret për shndërrimin e kostove dhe përfitimeve të ardhshme në një vlerë të vetme, e cila quhet "vlera aktuale neto" duke mundësuar krahasimin e tyre. Vlera aktuale e koston dhe përfitimit shprehet si më poshtë në formulat 1, 2 & 3:

$$\text{NPV Total kost} = \sum_{t=0}^T a_t K_t = \frac{K_1}{(1+r)^0} + \frac{K_2}{(1+r)^1} + \dots + \frac{K_t}{(1+r)^t} \quad 1)$$

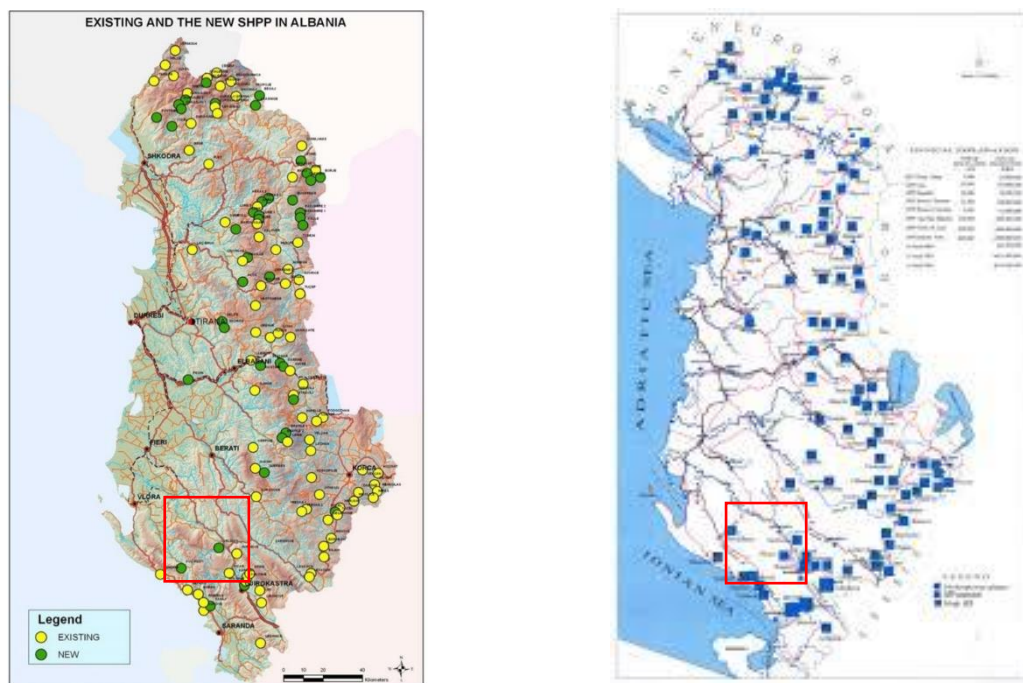
### DIREKTIVAT EUROPIANE MBI MBETJET

Direktivat Europiane mbi të gjitha caktojnë objektivat, procedurat dhe kriteret e përgjithshme, detyrime të veçanta e të rëndësishme dhe kohën për të arritur këto objektiva. Në vendet anëtare të BE, administrata lokale krijon ligjin dhe rregulloren me anekset teknike për realizimin dhe funksionimin e landfillit (vend-groposje). Për parandalimin dhe menaxhimin e mbetjeve është vendosur një rend prioriteti në hierarkinë e mbetjeve:

- a) Parandalim;
- b) Përgatitje për ripërdorim;
- c) Riciklim;
- d) Rikuperim tjetër, p.sh. rikuperim energjie;
- e) Groposje.

### ENERGJIA

Burimi kryesor i energjisë elektike është ai i hidrocentraleve. Burimet ujore me potencial hidroenergjitike të zonës krijon mundësinë e ndërtimit të HEC-ve të rinj.



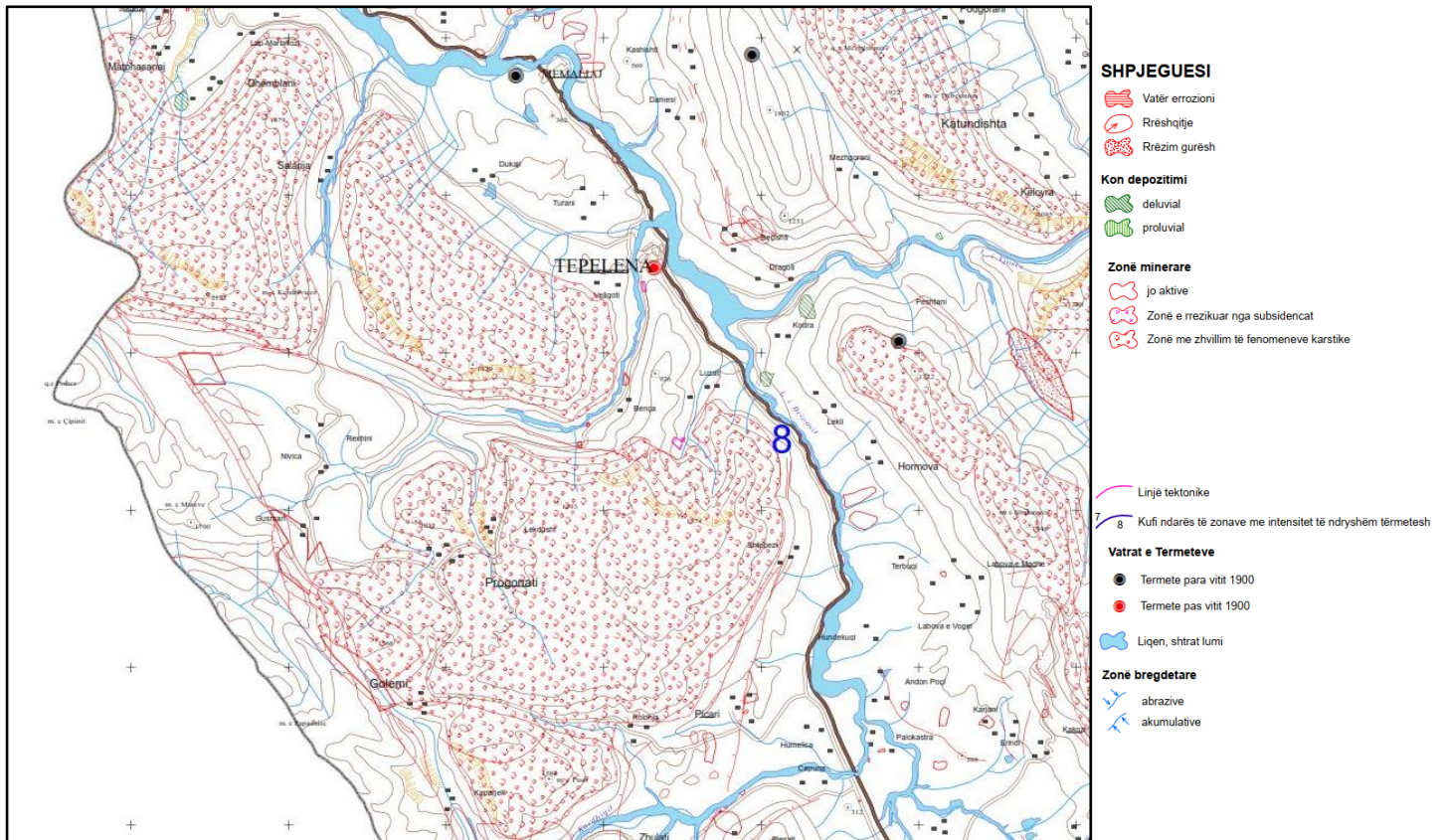
*Fig. – Potenciali hidroenergjitik i zonës*

Por para ndërtimin të këtyre veprave hidroenergjitike duhen pasur parasysh disa aspekte mjedisore dhe ligjore

## **PRESIONET NATYRORE**

### **Rreziqet nga Lëkundjet e Tokës - Risku Sizmik**

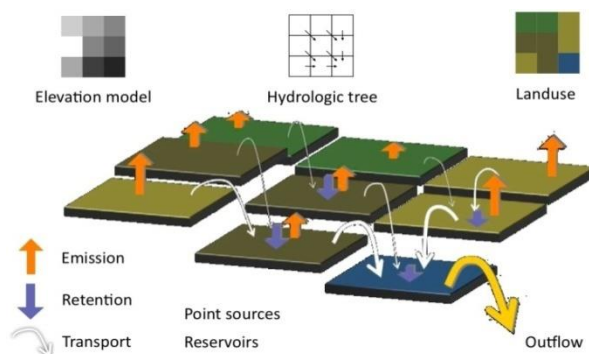
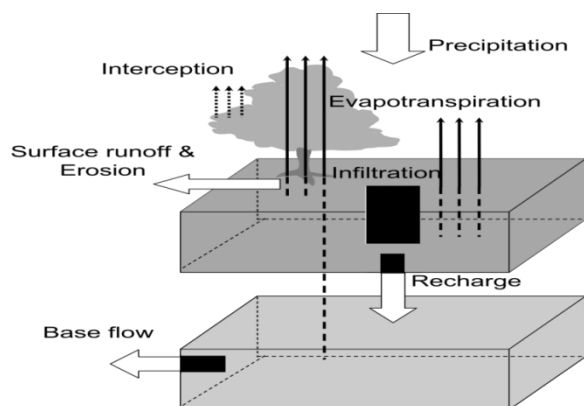
- Tërmetet
- Rreziqet nga tektonikat dhe neotektonikat aktive
- Risqe nga lëkundjet e tjera të tokës
- Risku i lëngëzimit të truallit
- Rreziqet nga subsidenca
- Rreziqet nga estuaret dhe tokat e lagëta
- Rreziqet nga ndërhyrjet antropogjene dhe natyrale të brigjeve
- Rreziqet nga përmbytjet
- Rrëshqitjet
- Rrëzimet
- Zonat karstike
- Vatrat e erozionit.



*Fig.- Harta e Rrezikut Gjeologjik, Tepelenë*



## EROZIONI I TOKËS DHE SHKRETËTIRËZIMI



## KUSHTET GJEOLIGO-INXHINIERIKE NË BASHKINË

### TEPELENË

#### FORMACIONET LITOLOGJIKE, INKUADRIMI GJEOLOGJIK I TYRE

Në territorin e Bashkisë Tepelenë gjejnë përhapje shkëmbinj dhe dhera me litologji të ndryshme, të moshave nga Jurasiku e deri në Kuarternar. Kufijtë moshore litostratigrafike, në hartat gjeologjike janë të hedhura mbi bazën kohore të depozitimit, mbi përbërjen litologjike dhe të mbështetura në argumente faunistike. Ato shpesh nuk përfaqësojnë dallime në përbërjen litologjike të bazamenteve shkëmbore. Për këtë arsye, për qëllime gjeologo – inxhinierike, në kemi ndërtuar hartën litostratigrafike, kriteri bazë i së cilës ka qenë evidentimi i përbërjeve litologjike me veti të përafërta gjeoteknike dhe sjellje afërsisht të njëjtë ndaj strukturave inxhinierike. (Konomi.N. 1988). Bazuar në metodën e realizmit të studimit, llojet shkëmbore që gjenden në territorin e qarkut të janë ndarë në dy grupe:

- Shkëmbinj të fortë
- Shkëmbinj mesatare

Kriteri i ndarjes së tyre është rezistenca në shtypje një boshtore (Rsh), e cila për shkëmbinjtë e fortë ka vlera më të mëdha se 500 bar (ose kg/cm<sup>2</sup>), për shkëmbinjtë mesatarë 50-500 bar.

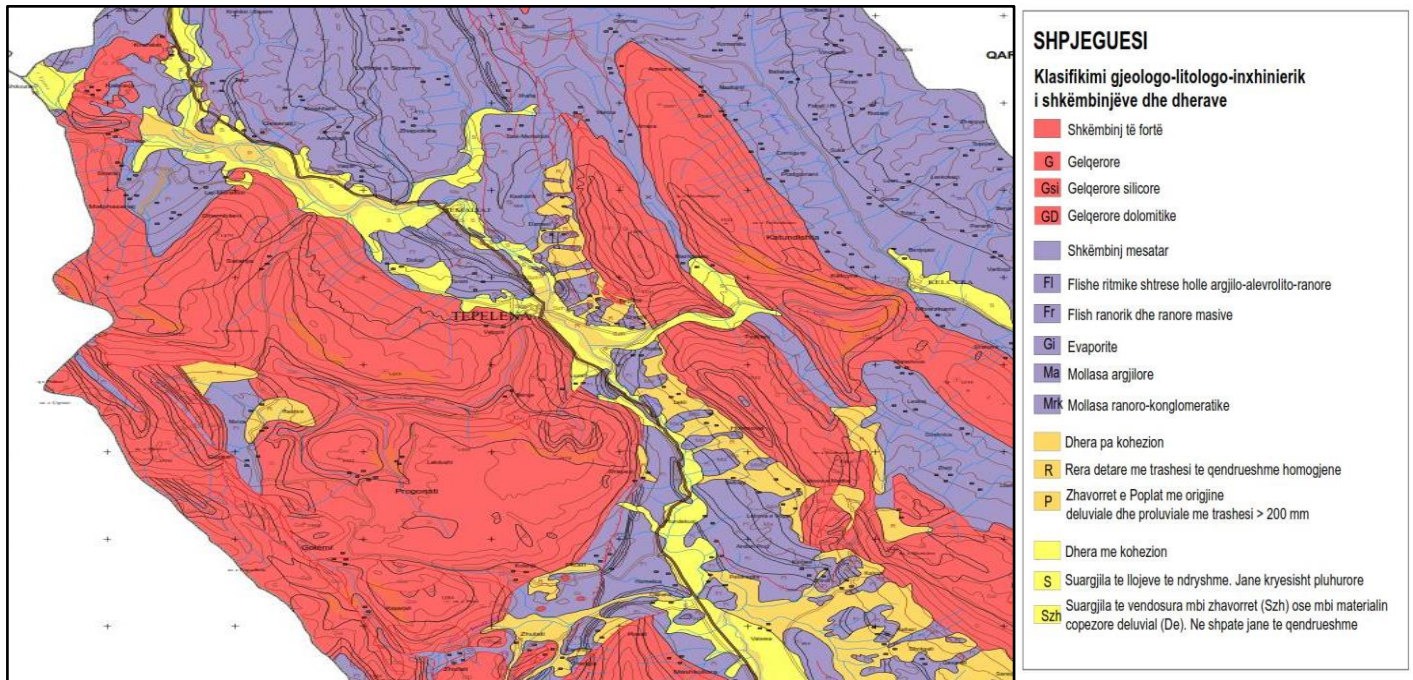
Dherat janë klasifikuar në tre grupe:

1. Dhera pa kohezion
2. Dhera me kohezion
3. Dhera me veti speciale

Për lehtësi vlerësimi të gjithë territorin e bashkisë e kemi ndarë në 3 njësi kryesore morfologjike:

- 1- Njësia morfologjike fushore;
- 2- Njësia morfologjike kodrinore;

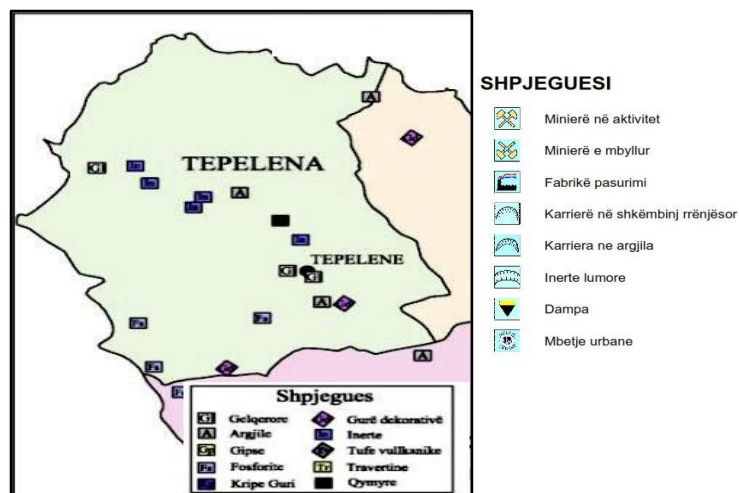
## 3- Njësia morfologjike malore.

**ASPEKTE GJEOMJEDISORE TË BASHKISË TEPELENË**

- Industria minerare burim ndotje.
- Karrierat për shrytëzimin e gurëve gëlqerorë burim ndotje
- Shfrytëzimi i inerteve lumore burim ndotje
- Fabrika e pasurimit në Tepelenë
- Mbetjet urbane burim ndotje
- Ndotja nga kimikatet

**PASURITË MINERALE TË BASHKISË TEPELENË**

Pas vitit 1944 gjatë 1950-1960 kërkimet e mineraleve u kryen nga gjeologë shqiptarë dhe të huaj, si gjeolog gjermanë për kërkimin e fosforiteve dhe gjeologë polak për kërkimin e qymyreve, ku dhe u evidentuan vb e para për këto minerale. Pas vitit 1961 vazhdoi kërkimi i mineraleve me struktura të konsoliduar organizative dhe shkencore dhe punimet kryheshin nga ndërmarrja gjeologjike e Tiranës. Është detyrim i pushtetit lokal e qendror që këto gjeoresurse të promovohen dhe të serviren investitorëve. Ne Bashkinë e Tepelenës janë të pranishme këto lloj mineralesh metalore dhe jo metalor: ku futen mangani, gëlqeroret, Gurë dekorativë, fosforite, argjila, tufe vullkanike, gipset, kripe Guri, shkrifërime, inerte lumore, inerte aluvial, qymyre, torfa.



*Fig. - Harta e resurseve minerale, Bashkia Tepelenë*

## POPULLSIA

Sipas Censurit të vitit 2011, bashkia ka një popullsi prej 8.949 banorësh. Ndërkohë që sipas Regjistrat Civil, kjo bashki numëron 16.371 banorë. Diferenca e madhe ndërmjet këtyre shifrave mund të shpjegohet me lëvizjen migratore, që për këtë zonë ka patur përpjestime mjaft të mëdha, të paflektoar ende në regjistrat e gjendjes civile. Bashkia e re shtrihet në një sipërfaqe prej 431.24 km<sup>2</sup> me një densitet prej 12.1 banorë/km<sup>2</sup> (disafish më e ulët se mesatarja në rang vendi, për shkak të sipërfaqes së madhe me zonë malore).

## SEKSIONI 5

### TENDENCAT E MUNDSHME NË TË ARDHMEN, PA PLANIN (ALTERNATIVA "0")

#### 5.1 TOKA

##### *Përdorimi i tokës bujqësore dhe pyjeve*

Në qoftë se Plani nuk përshtatet, vëllimi i përdorimit aktual të tokës bujqësore dhe pyjeve do të mbetet në nivelin aktual. Infrastruktura përkatese nuk do të rikonstruhet apo ndërtohet mbi bazën e një analize të nevojave dhe mundësive; prandaj krijimi i kësaj infrastrukture mund të jetë i paplanifikuar, gjë e cila do të ketë një efekt negativ në përdorimin aktual të hapësirës, si dhe në vëllimin e përdorimit aktual tokës bujqësore dhe pyjeve.

#### 5.2 AJRI

Në qoftë se Plani nuk përshtatet, infrastruktura përkatese, duke marrë parasysh rritjen e parashikuar të disa sektorëve specifikë, si transporti (veçanërisht ai rrugor) dhe industria, nuk do të planifikohet dhe rregullohet në mënyrë që të eliminojë dyndjet dhe bllokimet në rrugë, të cilat pengojnë trafikun e qetë dhe me barrë më të vogël ndaj mjedisit apo të eliminojë shkarkimet e pakontrolluara në ajër prej impianteve industriale. Pavarësisht nga fakti se kontributi më i madh në arritjen e objektivit mjedisor në lidhje me tavanin e emetimeve të ndotësve nga ndërhyrjet infrastrukturore pritet të vijë nga sektori i transportit, dhe më konkretisht nga përdorimi i automjeteve me më shumë efikasitet energjetike, trafiku i ç'organizuar dhe kongjestuar i rrjetit rrugor zhbën të gjitha efektet e përdorimit të automjeteve të prodhuara në përputhje me standardet teknike.

## **5.3 FAKTORËT KLIMATIKË**

### **5.3.1 Përshtatja ndaj Ndryshimeve Klimatike**

Në qoftë se Plani nuk përshtatet, zbatimi i masave për të reduktuar ndjeshmërinë e infrastrukturës ndaj ndryshimeve klimatike nuk do të trajtohet në mënyrë sistematike gjatë planifikimit dhe rregullimit. Theksi kryesor është vendosur në reduktimin e ndjeshmërisë ndaj përmbytjeve, borës dhe ngricave. Çdo ndërtim i ri apo rikonstrukcion i infrastrukturës duhet të analizohet në lidhje me ndjeshmërinë e tij ndaj fenomeneve ekstreme të motit, ndërsa kostot financiare të dëmtimit të mundshëm të infrastrukturës duhet të vlerësohen paraprakisht.

### **5.3.2 Masat Zbutëse ndaj Ndryshimeve Klimatike**

Në qoftë se Plani nuk përshtatet, infrastruktura përkatëse, duke marrë parasysh rritjen e parashikuar të disa sektorëve specifikë, si transporti (veçanërisht ai rrugor) dhe industria, nuk do të planifikohet dhe rregullohet në mënyrë që të eliminojë dyndjet dhe bllokimet në rrugë, të cilat pengojnë trafikun e qetë dhe me barrë më të vogël ndaj mjedisit apo të eliminojë shkarkimet e pakontrolluara në ajër prej impianteve industriale.

## **5.4 UJI**

Në qoftë se Plani nuk përshtatet, infrastruktura dhe politika përkatëse nuk do të planifikohet dhe rregullohet në mënyrë gjithëpërfshirëse. Infrastruktura nuk do të rikonstruktohet apo ndërtohet mbi bazën e një analize të nevojave dhe mundësive. Prandaj, ndërtimi i infrastrukturës së re mund të mos marrë në konsideratë karakteristikat ekzistuese natyrore (sipërfaqet mbrojtëse, përshkueshmërinë e tokës dhe ndikimin në cilësinë e ujërave nëntokësore, etj).

## **BIODIVERSITETI**

Me përshtatjen e Planit, infrastruktura përkatëse do të planifikohet dhe rregullohet në mënyrë gjithëpërfshirëse. Infrastruktura do të rikonstruktohet apo ndërtohet mbi bazën e një analize të nevojave dhe mundësive. Për shkaqet e sipërpërmendura, infrastruktura do të planifikohet, që do të thotë gjithashtu më pak nevojë për të kryer ndërhyrje të reja infrastrukturore. Si rezultat, hapësira nuk do të fragmentohet në mënyrë të panevojshme dhe nuk do të preken rrugët migratore të kafshëve të egra

## **5.5 MBETJET**

Sektori i grumbullimit / trajtimit / riciklimit të mbetjeve është një ndër sektorët më problematikë në Shqipëri, për vetë natyrën e tij ndërlidhëse me një sërë sektorësh të tjerë (ajri, toka, uji, shëndeti etj). Aktualisht ky sektor ka një sërë problematikash, të cilat kanë gjetur reflektim dhe adresim në Plan. Këto problematika përfshijnë: praninë e zonave të ndotura të njohura si Hot-Spote që akoma nuk janë sistemuar; vend depozitime të hapura (të ligjshme dhe të paligjshme);

## **5.7 ZHURMA**

Skenari ‘mos bëj asgjë’ nuk përfshin asnjë ndërhyrje infrastrukturore, me përjashtim të ruajtjes së gjendjes ekzistuese. Nëse aktivitetet e parashikuara në Plan nuk zbatohen apo përfshihen në programet e detajuara të masave për zvogëlimin e ndotjes nga zhurma, niveli i zhurmës do të rritet, veçanërisht më shumë për shkak të zhvillimeve të pakontrolluara infrastrukturore.

## 5.8 POPULLSIA DHE ASETET MATERIALE

Pavarësisht nga disa investime të fundit në rrjetin e rrugëve lokale dhe rajonale, cilësia e infrastrukturës së transportit në Shqipëri mbetet e ulët dhe ka dallime të konsiderueshme rajonale në aspektin e qasjes ndaj tregjeve dhe shërbimeve themelore. Cilësia e ofrimit të shërbimeve në zonat rurale është ende e ulët dhe pjesa më pak e pasur e popullatës ka qasje të kufizuar në shërbimet sociale, veçanërisht shëndetësi dhe arsim.

## 5.9 TRASHËGIMIA KULTURORE

Në qoftë se Plani nuk përshtatet dhe nuk zbatohen aktivitetet infrastrukturore, integriteti dhe karakteristikat e zonave dhe njësive të trashëgimisë kulturore, sidomos të peizazheve kulturore, peisazheve historike, zonave të trashëgimisë urbane dhe zonave të tyre të ndikimit, dhe vendeve arkeologjike, do të ruhen në një masë më të madhe. Nga ana tjetër, zhvillimi i infrastrukturës dhe politikave përkatëse nuk do të planifikohet dhe rregullullohet në mënyrë gjithëpërfshirëse, dhe infrastruktura nuk do të rikonstruktohet apo ndërtohet mbi bazën e një analize të nevojave dhe mundësive. Prandaj zhvillimet e paplanifikuara do të kenë një efekt negativ në trashëgiminë kulturore.

## 5.10 PEIZAZHI

Në qoftë se Plani nuk përshtatet, dhe aktivitetet infrastrukturore nuk zbatohen, integriteti dhe tiparet e peizazheve të jashtëzakonshëm dhe zonave të peizazhit me karakteristika të dallueshme në nivel kombëtar, do të ruhen. Imazhi i peizazheve me cilësi të larta i zonave të ruajtura mirë dhe me elementë të rëndësishëm kulturor, do të ruhet. Nga ana tjetër, zhvillimi i infrastrukturës dhe politikave përkatëse nuk do të planifikohet dhe rregullullohet në mënyrë gjithëpërfshirëse, dhe infrastruktura nuk do të rikonstruktohet apo ndërtohet mbi bazën e një analize të nevojave dhe mundësive. Prandaj zhvillimet e paplanifikuara do të ndikojnë në mënyrë të konsiderueshme në degradimin e peizazhit.

## SEKSIONI 6

### BAZA PËR PËRGATITJEN E VLERËSIMIT MJEDISOR

#### 6.1 PËRCAKTIMI I OBJEKTIVAVE MJEDISORE

Bazuar në analizën e detyrimeve të specifikuar në konventat e ratifikuara dhe në direktivat respektive të BE-së, si dhe në dokumentat strategjike të Shqipërisë, situates ekzistuese të mjedisit dhe të ndikimeve potenciale mjedisore që mund të shkaktohen nga aktivitetet e parashikuara në Plan, Raporti i VSM-së përcakton sektorët më të rëndësishëm mjedisore dhe objektivat mjedisore si më poshtë:

#### *Toka*

*Objektiva Mjedisore 1 (OM 1):* Garantimi i menaxhimit dhe përdorimit të qëndrueshëm të tokës dhe mbrojtja e saj.

*Objektiva Mjedisore 2 (OM 2):* Parandalimi i shfrytëzimit të burimeve natyrore, duke rritur nivelin e përdorimit të materialeve të riciklueshme nga mbetjet që gjenerohen gjatë ndërtimit / rehabilitimit të infrastruktures.

#### *Ajri*

*Objektiva Mjedisore 3 (OM 3):* Garantimi i arritjes së objektivave afatgjata për sasitë vjetore të shkarkimeve të ndotësve, për të arritur përputhshmërinë me kufijtë maksimalë të lejueshëm nga BE për shkarkimet e ndotësve atmosferike.

***Faktorët klimatikë***

*Objektiva Mjedisore 4 (OM 4):* Adoptimi i infrastrukturës në përgjigje të ndryshimeve klimatike dhe reduktimi i sasive vjetore të emetimeve të gazeve serë në nivelet e përcaktuara në SKZHI II.

***Uji***

*Objektiva Mjedisore 5 (OM 5):* Kufizimi i efekteve negative mbi ujërat nëntokësore dhe sipërfaqësore, ujërat e njelmët, ujërat sipërfaqësorë dhe burimet e ujit të pijshëm.

***Mjedisi natyror***

*Objektiva Mjedisore 6 (OM 6):* Garantimi i kohezionit të popullatave dhe mbrojtjes së biodiversitetit.

*Objektiva Mjedisore 7 (OM 7):* Ruajtja e zonave që kanë një status të veçantë mbrojtjeje, prej aktiviteteve me ndikime të konsiderueshme.

***Mbetjet***

*Objektiva Mjedisore 8 (OM 8):* Kompletimi tërësor i infrastrukturës së landfillleve e incineratorëve dhe njëkohësisht reduktim i sasisë së depozitimit të mbetjeve në landfill nëpërmjet proceseve të reduktimit dhe rritjes së riciklimit e ripërdorimit.

***Zhurma***

*Objektiva Mjedisore 9 (OM 9):* Reduktimi i ndotjes së zhurmës/akustike dhe përafrimi me nivelet e rekomanduara nga BE dhe OBSH.

***Popullsia dhe asetet materiale***

*Objektiva Mjedisore 10 (OM 10):* Përmirësimi i kohezionit social, sigurisë së jetesës dhe lëvizshmërisë së qëndrueshme.

***Trashëgimia Kulturore***

*Objektiva Mjedisore 11 (OM 11):* Ruajtja e shtrirjes, përmbajtjes dhe veçorive të zonave dhe strukturave të trashëgimisë kulturore.

***Peisazhi***

*Objektiva Mjedisore 12 (OM 12):* Garantimi i ruajtjes së peisazheve të veçanta dhe zonave peisazhistike me veçori dalluese në nivel kombëtar dhe krijimi i një imazhi peisazhi me cilësi të lartë.

Shpjegimi i përcaktimit të objektivave mjedisore jepet në seksionet në vijim.

**6.1.1 Detyrimet e specifikuar në konventat e ratifikuara dhe në direktivat respektive të BE-së, si dhe në dokumentat strategjike të Shqipërisë**

Për të përcaktuar objektivat e rëndësishme specifike, janë përdorur detyrimet e specifikuar në konventat e ratifikuara dhe në direktivat respektive të BE-së, si dhe në dokumentat strategjike të Shqipërisë. Lidhja mes sektoreve të mjedisit

dhe objektive mjedisore, si dhe dokumentat përkatës të planeve, programeve apo politikave mjedisore është paraqitur në Tabelën e mëposhtme:

## 6.2 METODIKA E VLERËSIMIT TË NDIKIMIT NË MJEDIS

### 6.2.1 Metodika e Vlerësimit

Vlerësimi i paraqitur në Seksionin 9 është përgatitur në përputhje me kërkesat e Ligjit 91/2013 “Për Vlerësimin Strategjik Mjedisor”, ku jepet edhe përvijimi dhe përmbajtja e raportit të VSM-së. Ndikimet e rëndësishme të Planit në mjedis dhe objektivat mjedisore janë analizuar dhe vlerësuar sipas shkallëve të mëposhtme:

A – s’ka ndikim/ndikim pozitiv;

B – ndikim i parëndësishëm;

C – ndikimi bëhet i parëndësishëm për shkak të zbatimit të masave zbutëse;

D – ndikim i rëndësishëm;

E – ndikim shkatërrues;

X – vlerësimi i ndikimit nuk është i mundur.

Vlerësimi i ndikimeve të Planit sipas shkallës A, B dhe C do të thotë që ndikimet e zbatimit të Planit ndaj arritjes së objektive mjedisore janë të pranueshme. Ndikimet e parëndësishme janë vlerësuar me B, ndërsa ndikimet që bëhen të pranueshme vetëm pas zbatimit të masave zbutëse përkatëse, janë vlerësuar me C. Shkallët D dhe E nënkuptojnë se ndikimet e zbatimit të Planit ndaj arritjes së objektive mjedisore janë të papranueshme. Më poshtë janë përshkruar indikatorët dhe kriteret e vlerësimit si dhe shkallët përkatëse të vlerësimit për secilën objektive mjedisore.

### 6.2.2 Përshkrimi i Krieteve Dhe Metodologjisë së Vlerësimit për Objektivat Mjedisore

**6.2.2.1 Toka** - Në tabelën 32 janë përshkruar kriteret e vlerësimit dhe metodologjia për

*OM 1: Garantimi i menaxhimit dhe përdorimit të qendrueshëm të tokës dhe mbrojtja e saj.*

## SEKSIONI - 7

### VLERËSIMI I PËRPUTHSHMËRISË SË OBJEKTIVAVE

#### 7.1 VLERËSIMI I PËRPUTHSHMERISË

Objektivat e përcaktuara mjedisore duhet të jenë në përputhje me Ligjin 91/2013 “Për Vlerësimin Strategjik Mjedisor”, objektivat e përcaktuar në SKZHI II dhe Direktivën 2001/42/KE, të cilat janë të rëndësishme për të vlerësuar politikën dhe projektet që parashikon Plani për të arritur objektivat e tij. Për të përcaktuar rëndësinë e objektive mjedisore, duhet të vlerësohet përputhshmëria e objektiveve dhe politikave të Planit me objektivat e përcaktuara mjedisore. Vlerësimi i përputhshmërisë krijon konflikte apo veprime të ndërsjellta mes objektiveve dhe politikave të ndryshme, si dhe konflikte të theksuara interesi mes objektiveve; të gjitha këto duhen vënë në dukje veçanërisht në pjesën e vlerësimit të projekteve specifike të Planit. Përputhshmëria e politikave të Planit është vlerësuar duke i kombinuar këto politika me objektivat mjedisore të kësaj VSM-je. Vlerësimi është bërë duke përdorur përafrimin standart në formë matrice. Për të kryer vlerësimin numerik të nivelit të përputhshmërisë është përdorur grafiku i vlerësimit që jepet më poshtë.

**Tab. - 28** Grafiku i vlerësimit të nivelit të përputhshmërisë mes objektivave

Niveli i përputhshmerise	Vleresimi numerik
Objektivat perputhen plotesisht	3
Objektivat perputhen pjeserisht	2
Lidhja mes objektivave eshte e zbehte	1
Nuk ka lidhje mes objektivave	0
Objektivat nuk perputhen	-1

## 7.2 VLERËSIMI I PËRPUTHSHMËRISE SË OBJEKTIVAVE DHE POLITIKAVE TË PLANIT ME OBJEKTIVAT MJEDISORE

Rezultatet e vlerësimit të përputhshmërisë së politikave të Planit me objektivat mjedisore janë paraqitur në Tabelën më poshtë. Tabela tregon se, në parim, të gjitha politikat e Planit janë në përputhje me objektivat mjedisore.

Në këndvështrimin e lidhjes mes politikave të Planit dhe objektivave mjedisore, vërehet një diversifikim i përputhshmërisë sipas fushave përkatëse mjedisore. Konkretisht:

1. Politikat që lidhen me Përmirësimin e Cilësisë Urbane dhe ato që lidhen me Mbrojtjen dhe Përmirësimin e Cilësisë së Mjedisit kanë klasifikimin më të lartë në nivelin e përputhshmërisë me objektivat mjedisore.
2. Politikat që lidhen me Zhvillimin e Qëndrueshëm Ekonomik dhe Përmirësimin e Infrastrukturës kanë klasifikimin më të ulët në nivelin e përputhshmërisë me objektivat mjedisore. Sidoqoftë, secila prej këtyre politikave është në përputhshmëri të plotë me të paktën një, dhe në shumicën e rasteve me 2 dhe 3 objektiva mjedisore.
3. Dy politika të Planit, specifiku: Vendosija e standarteve të projektimit urban, dhe Krijimi i Parqeve Rajonale, janë në përputhshmëri të plotë me të gjitha objektivat mjedisore, duke marrë rezultatin maksimal të mundshëm.
4. Secila prej politikave të planit (përveç dy politikave që klasifikohen me përputhshmëri të plotë) nuk kanë lidhje me të paktën 1 objektivë mjedisore dhe në shumicën e rasteve me 2 objektiva.
5. Dy objektiva të Planit që lidhen me Sistemin Urban janë pothuajse në përputhshmëri të plotë me të gjitha objektivat mjedisore.
6. Politika e cila ka lidhje me Zhvillimin e Qëndrueshëm Ekonomik dhe më specifiku me Programin specifik për zhvillimin e biznesit, financave të qëndrueshme, nuk ka lidhje me asnjë prej objektivave tona mjedisore.

Edhe në këndvështrimin e lidhjes mes objektivave të Planit dhe objektivave mjedisore diversifikimi i përputhshmërisë është i lartë. Konkretisht:

- Objektiva mjedisore 1 që lidhen me menaxhimin e tokës, dhe objektiva 10 që lidhen me popullsinë, janë në përputhshmëri të plotë me pjesën më të madhe të politikave të planit;
- Duhet theksuar se të dyja këto objektiva janë ose në përputhshmeri të plotë, ose nuk lidhen me politikat e planit;



- Objektiva 11 që lidhet me ruajtjen e trashëgimisë kulturore është objektiva që nuk lidhet me pjesën më të madhe të politikave të Planit;
- Të gjitha objektivat e tjera mjedisore paraqesin një diversitet të madh lidhur me nivelin e përputhshmërisë së tyre me politikat përkatëse të Planit.

*Si konkluzion mund të thuhet se, në këndvështrimin e përgjithshëm, objektivat dhe politikat e Planit janë në përputhje me objektivat mjedisore.*

## SEKSIONI - 8

### VLERËSIMI I PROJEKTEVE

#### 8.1 PROJEKTET SPECIFIKE DHE VLERËSIMI I TYRE

Plani i Përgjithshëm urban i bashkisë së Tepelenës përcakton projekte konkrete për çdo politikë, të cilat janë gjykuar si më të përshtatshmet për zbatimin e politikës përkatesë. Projektet janë listuar për çdo politikë, sipas përcaktimeve në Plan.

Në Tabelën e mëposhtme janë identifikuar projektet specifike dhe vlerësimi i tyre për ndikime direkte apo indirekte në mjedis, në lidhje me objektivat mjedisore të përcaktuara. Shkurtimisht, këto projekte përfshijnë rigjenerimin e qendrave urbane dhe rurale, projekte që lidhen me përmirësimin e shërbimeve publike dhe private, urbanizimin, stilin e jetesës, hapësira argëtimi/çlodhjeje, turizmin, bujqësinë, mjedisin etj.

Ky seksion përfshin vlerësimin e projekteve specifike në lidhje me përputhshmërinë e tyre me objektivat mjedisore. Vlerësimi i projekteve specifike është bërë mbi bazën e përcaktimit të klasifikimit mesatar të përputhshmërisë së secilit projekt me të 12 objektivat mjedisore.

Pojektet e listuara më poshtë do të përputhen plotësisht apo pjesërisht me objektivat mjedisore, gjatë zbatimit dhe funksionimit të aktiviteteve përkatesë, dhe për të gjitha aktivitetet duhet të garantohet zbatimi i masave zbutëse për të reduktuar ndikimin në mjedis, sipas kërkesave të legjislacionit përkates.

#### *Fisha e projektit 1*

#### **Përputhshmëria me objektivat mjedisore**

Projekti përputhet plotësisht me objektivat mjedisore	+++ <b>shumë mirë</b>
Përputhshmëria e projektit me objektivat mjedisore është e kushtëzuar	++ <b>mjaftueshëm</b>
Projekti përputhet pjesërisht me objektivat mjedisore	+ <b>mirë</b>
Projekti nuk përputhet me objektivat mjedisore	-
Projekti nuk përputhet fare me objektivat mjedisore	- -

#### **Impakti në mjedis**

impakt pozitive	<b>A</b>
impakti parëndësishëm	<b>B</b>
impakti është i parëndësishëm pasi zbatohen masat zbutëse	<b>C</b>
Nuk ka impakt në mjedis	<b>X</b>

Në marrëdhënie me objektivat mjedisore, të gjitha projektet janë vlerësuar sipas impaktit që këto projekte japin në mjedis dhe sipas përpuethshmërisë me objektivat mjedisore në këtë projekt. Si konkluzion mund të themi se niveli i përpuethshmërisë në përgjithësi është i lartë, megjithatë ka projekte ku niveli i përpuethshmërisë është i kushtëzuar, kështu që kërkohet zbatimi i masave zbutëse për projektet e parashikuara për arritjen e këtyre objektivave.

*Në përgjithësi, konkludohet se duke realizuar ndërhyrjet e duhura hapësinore dhe duke zbatuar të gjitha masat e nevojshme zbutëse, të gjitha grup-projektet janë të pranueshme nga këndvështrimi mjedisor.*

### **Krahasimi i projekteve specifike individuale paraqet si më poshtë:**

Në marrëdhënie me objektivat mjedisore, të gjitha projektet specifike që lidhen me Objektivën Strategjike “Zhvillimi i qëndrueshëm i turizmit” janë të pranueshme nga pikëpamja mjedisore, bile konsiderohen se do të kenë ndikime pozitive në këtë drejtim.

Projektet e parashikuara për Objektivën Strategjike “Infrastruktura”, konkretisht janë në përputhshmëri mesatare me objektivat mjedisore, ndërkohë disa nga projektet, kanë një përqindje të konsiderueshme përputhshmërie të pjesshme apo të kushtëzuar, për shkak të ndikimeve që priten të shkaktojnë, dhe që kërkojnë zbatimin e masave përkatëse zbutëse.

Lidhur me projektet e parashikuara për arritjen e Objektivës Strategjike “Përmirësimi i bujqësisë edhe blegtorisë” mund të thuhet se shkalla e përputhshmërisë është e pranueshme. Zbatimi i masave zbutëse për të gjithë projektet e parashikuara përbën një detyrim thelbësor për të realizuar me sukses këto projekte dhe për arritjen e objektivës përkatëse.

Përsa i përket Objektivës Strategjike “Përmirësimi i Cilësisë së Jetesës”, përgjithësisht projektet janë të pranueshme nga pikëpamja mjedisore; sidoqoftë niveli i përputhshmërisë së kushtëzuar këtu është i lartë, kështu që kërkohet zbatimi i masave zbutëse për të katër projektet e parashikuara për arritjen e kësaj objektive.

Projektet që parashikohen për arritjen e Objektivës Strategjike “Mbrotjtja dhe zhvillimi i qëndrueshëm i mjedisit bazuar në burimet vendore të Bashkisë” përgjithësisht kanë një nivel të lartë përputhshmërisë me objektivat mjedisore. Projektet në përgjithësi janë plotësisht në përputhje me objektivat mjedisore, ndërkohë që ka projekte ku përputhshmëria është konsiderueshëm e lartë.

*Në përgjithësi, konkludohet se duke realizuar ndërhyrjet e duhura hapësinore dhe duke zbatuar të gjitha masat e nevojshme zbutëse, të gjitha grup-projektet janë të pranueshme nga këndvështrimi mjedisor.*

## **SEKSIONI 9**

### **VLERËSIMI I NDIKIMEVE MJEDISORE**

#### **9.1 VLERËSIMI I PASOJAVE NGA ZBATIMI I PLANIT DHE NDIKIMET E PASOJAVE TË ZBATIMIT TË PLANIT PËR REALIZIMIN E OBJEKTIVAVE MJEDISORE TË PLANIT**

Seksioni 9.1 përfshin vlerësimin e përpuethshmërisë së Planit me zonat e veçanta mjedisore dhe objektivat e rëndësishme mjedisore. Udhëzimet, masat zbutëse dhe masat specifike paraqiten në Seksionin 10.

##### **9.1.1 Toka**

#### **Objektivi Mjedisor 1: Garantimi i menaxhimit dhe përdorimit të qëndrueshëm të tokës dhe mbrotjtja e saj**

- Ndikimi më i madh gjatë fazës së ndërtimit pritet në zhvillimet e infrastrukturës, sidomos asaj rrugore, të mbetjeve, të qendrave të shërbimeve, etj ndërkohë që nga fusha të tjera do të jenë të kufizuara në një territor më të ngushtë lokal. Nuk priten ndikime në ato sektorë ose nën sektorë ku përqëndrimi më i madh i aktiviteteve do të ketë të bëjë me plotësimin e boshllëqeve ligjore dhe të strukturës (aktivitete soft) ku gjithë detyrat dhe angazhimet do të jenë të natyrës institucionale dhe organizative;

- Toka bujqësore dhe pyjet do të pësonin shkatërrim të pakthyesëm në seksionet e marra nga ndërtimet e reja ose ato të rindëtuara mbi seksionet e vjetra. Shpesh ndërtimet e reja krijojnë edhe fragmentime të tokës bujqësore. Ndikimet afatshkurtër (të riparueshme) që mund të ndodhin gjatë fazës së ndërtimit përfshijnë lidhjet përmes tokave bujqësore ose pyjore, dëmtimet dhe okupimet e tokave ose dëmtimin e produkteve për shkak të afërsisë me sheshet e ndërtimit, ndotjet e tokës etj;

**Objektivi Mjedisor 2: Parandalimi i shfrytëzimit të burimeve natyrore, duke rritur nivelin e përdorimit të materialeve të riciklueshme nga mbetjet që gjenerohen gjatë ndërtimit / rehabilitimit të infrastrukturës.**

- Aktivitetet ndërtimore në përgjithësi (rindërtime ose të reja) të infrastrukturës janë burim i prodhimit të sasive të mëdha të mbetjeve, dhe gjithashtu krijojnë presione mbi përdorimin e burimeve natyrore. Mbetjet gjenerohen jo vetëm përkohësisht gjatë fazës së ndërtimit, por edhe në mënyrë të vazhdueshme gjatë fazës operacionale si edhe për efekt të proceseve të mirëmbajtjes së strukturave. Impakti nga gjenerimi i mbetjeve është i përhershëm dhe në mjaft raste i pakthyesëm në lidhje me impaktin ndaj burimeve natyrore. Prandaj, ky impakt negativ ndaj mjedisit duhet të pakësohet me anë të masave për menaxhimin e mbetjeve.
- Duke konsideruar mënyrën sesi gjenerohen dhe llojin e strukturës, sasitë e mbetjeve të gjeneruara nga zhvillimet në infrastrukturë prej çdo sektori ekonomik duhet të konsiderohen si sasira të mëdha, sidomos prej veprave të nivelit rajonal, ndërkohë që sasitë e mbetjeve nga zhvillimet në nivel lokal priten të jenë më të lokalizuara dhe më të pakta krahasuar me dy nivelet e para, Shqipëria ka kryer transpozimin e Direktivës 2008/98/EC mbi mbetjet, me anë të VKM no. 175, datë 19.1.2011 siç referohet edhe në “Strategjinë Kombëtare Ndërsektoriale për Menaxhimin e Mbetjeve 2010-2025 dhe në “Planin Kombëtar për Menaxhimin e Mbetjeve 2010-2025”. Në këtë aspekt, SKZHI II prezanton si objektivi mjedisor 55 për qind të masës totale të mbetjeve të ripërdoret ose riciklohet deri në 2020“.

### 9.1.2 Ajri

**Objektivi Mjedisor 3: Garantimi i arritjes së objektivave afatgjata për sasitë vjetore të shkarkimeve të ndotësve, për të arritur përputhshmërinë me kufijtë maksimalë të lejueshëm nga BE për shkarkimet e ndotësve atmosferikë.**

Shkarkimet e ndotësve janë karakteristike gjatë fazës së ndërtimit të infrastrukturës dhe atë të operimit në një sërë aktivitetesh nga sektorë të ndryshëm të ekonomisë, por në lidhje direkt me Planin ndikimi kryesor vjen nga sektori i transportit.

Gjatë fazës së ndërtimit ose të rindërtimit të infrastrukturës, shkarkimi i ndotësve krijon impakt afat-shkurtër në mjedis, kështu që shumica e efekteve të tyre janë të kthyeshme.

Gjatë fazës së operimit të infrastrukturës, shumica e shkarkimeve janë të pranishme si në ajër edhe në ujë e tokë, në varësi të proceseve të aktiviteteve që krijohen nga operimi i infrastrukturës përkatëse.

Zbatimi i masave specifike që synojnë arritjen e qëllimeve të Planit pritet të kenë një impakt pozitiv për shkak të pakësimit të shkarkimeve të ndotësve, së pari për shkak të masave të parashikuara lidhur me transportin e pasagjerëve me mjetet rrugore dhe bicikleta. Masa të tjera nga sektorët që emetojnë shkarkime të ndotësve në ajër priten gjithashtu të kontribuojnë me efekte pozitive për shkak të pakësimit të ndotësve të shkarkuar, në veçanti të atyre që synojnë pakësimin e bllokimeve të shkarkimeve në ajër nga industritë mosfunksionuese.

Gjithsesi, impaktet negative me përmirësimin e rrjetit rrugor mund të pakësohen dhe bites të parandalohen përmes marrjes njëkohësisht të masave të përgjithshme për promovimin e përdorimit të rrjetit publik të transportit të pasagjerëve dhe biçikletave.

**Sfidat kryesore dhe prioritetet që pasqyrohen edhe në Plan janë:**

- (1) kompletimi i adoptimit dhe zbatimit të standarteve Europiane mbi cilësinë e ajrit urban dhe shkarkimeve në ajër;
- (2) konsolidimi i Sistemit Kombëtar të Monitorimit sipas standarteve Europiane;
- (3) adoptimi e zbatimi i planeve të veprimit mbi cilësinë e ajrit si në nivel qendror dhe atë lokal.

**Objektivi strategjik është “Arritja e përmirësimeve të matshme në 2020 për cilësinë e ajrit përmes”:**

- Objektivit prej 40% pakësim në nivelin e ndotësve në zonat urbane; dhe
- Arritja e niveleve objektiv të ndotësve të ajrit duke u bazuar në shëndetin human, sipas vlerave respektive: për NOx - 40  $\mu / m^3$ , për PM10 - 40  $\mu / m^3$ , për PM2,5-25 g / m<sup>3</sup> dhe SO2-125  $\mu / m^3$ .

Në mënyrë që të arrihen objektivat e eliminimit të mos - përputhshmërisë së cilësisë së ajrit me standartet e përcaktuara për cilësinë e ajrit, që ndodh shpesh në disa zona të kufizuara, zakonisht në bashkitë me densitet të lartë, është imperative që Qeveria dhe Institucionet respektive të përgatisin dhe adoptojnë Planet e Cilësisë së Ajrit në ato zona që tejkalojnë ndotjen e ajrit në mjedis. Programe të detajuara të veprimit për të reduktuar ndotjen nga grimcat PM10 do të vijojnë përgatitjen e këtyre planeve. Këto programe dhe veprime që vijnë nga Plani do të duhet të jenë në bashkëpunim të plotë me njëri tjetrin.

### 9.1.3 Faktorët klimatikë

**Objektivi Mjedisor 4: Adoptimi i infrastrukturës në përgjigje të ndryshimeve klimatike dhe reduktimi i sasive vjetore të emetimeve të gazeve serë në nivelet e përcaktuara në SKZHI II.**

Nje sërë aktiviteteve ndërtimore të infrastrukturës dhe praktika sektoriale kanë impakt permanent (të kthysëm) mbi shkarkimet e gazeve serë (GHG), që përbëjnë shkakun kryesor të ndryshimeve klimatike. Për shkakun që karburantet fosile (nafta dhe derivatet) çlirojnë GHG në ajër gjatë përdorimit përfaqësojnë në këto momente burimin më të rëndësishëm të energjisë në sektorin e transportit e bëjnë sot këtë sektor të parin si burim shkarkimesh të gazeve serë në Shqipëri, pasi sektori i energjisë këtu është hidro. Impakti në ndryshimet klimatike është gjithashtu pasojë në kushtet e motit dhe klimës që po rriten çdo vit. Një tjetër pasojë pasojë e temperaturave të larta globale janë ndryshimet në modelimet e fenomeneve mesatare klimatike dhe ngjarjet më të shpeshta të kushteve ekstreme të motit (thatësira, përmytje, erozione, stuhi me breshër, valë të nxehta, temperatura të ulëta me ngrica, etj.

### 9.1.4 Uji

**Objektivi Mjedisor 5: Kufizimi i efekteve negative mbi ujërat nëntokësore dhe sipërfaqësore, ujërat e njelmët, ujërat breglumore dhe burimet e ujit të pijshëm.**

Impaktet më të mëdha për arritjen e këtij objektivi mjedisor pritet nga zhvillimet e sektorëve kyç të lidhur me ujin si edhe ato që mund të ndikojnë në cilësinë dhe funksionimin natyror të baseneve ujore. (ujësjellës/kanalizimet, vaditja dhe bujqësia e blegtoria në përgjithësi, industria ushqimore dhe përpunuese, shërbimet dhe turizmi, shëndetësia, etj)

### 9.1.5 Natyra

#### **Objektivi Mjedisor 6: Garantimi i kohezionit të popullatave dhe mbrojtjes së biodiversitetit**

Impaktet që kanë të bëjnë me fragmentimin e habitateve dhe biodiversitetin janë karakteristikë gjatë fazës së ndërtimit ose rindërtimit të infrastrukturës dhe më tej. Ato vërehen më tepër në mjedisin lokal, ndërsa në rastin e projekteve me shtrirje të gjerë impaktet ndihen edhe në nivelin rajonal dhe përgjate kufijve (psh në migrimin e karnivoreve të mëdhenj, rrugët e migrimit të shpendëve, vijat ujore të kalimit ndërkuftar etj). Gjatë ndërtimit ose rindërtimit të infrastrukturës, impaktet janë kryesisht afat-shkurtër dhe të kthyeshme (psh ndotje nga zhurmat e sheshit të ndërtimit, kafshët largohen prej makinerive të ndërtimit, etj.). Pas ndërtimit, impaktet janë kryesisht permanente dhe të pakthyeshme për shkak të ndryshimeve në përdorimin e tokës (psh ndërprerja e rrugëve të migrimit, rritja e zhurmës nga strukturat e zhvilluara në vend, pengesa në mjedis – linja elektrike, etj.). Ndërtimi i strukturave të reja dhe rindërtimi ose modernizimi i infrastrukturës ekzistuese mund të rezultojë në:

#### **Objektivi Mjedisor 7: Ruajtja e zonave që kanë një status të veçantë mbrojtjeje, prej aktiviteteve me ndikime të konsiderueshme.**

Zhvillimet infrastrukturore në mjediset natyrale përfaqësojnë një humbje permanente të habitateve dhe ndikojnë në mënyrë negative permanente në përhapjen natyrale të tipeve të habitateve dhe ato të habitateve të llojeve të bimëve dhe kafshëve, në cilësinë e tyre dhe në integrimin e habitateve të popullatave. Nëse zhvillimi vendoset në zona me status natyror të mbrojtur, impaktet mund të jenë veçanërisht të zgjeruara dhe shkatërruese, pasi ato mund të degradojnë në mënyrë permanente nivelin e konservimit të mjedisit natyror dhe objektivat e mbrojtjes për zonat e mbrojtura, siç janë ato për pikat e Natura 2000,

### 9.1.6 Mbetjet

#### **Objektivi Mjedisor 8: Kompletimi tërësor i infrastrukturës së landfillëve e incineratorëve dhe njëkohësisht reduktim i sasisë së depozitimit të mbetjeve në landfill nëpërmjet proceseve të reduktimit dhe rritjes së riciklimit e ripërdorimit.**

Problemet / shqetësimet kryesore që lidhen me këtë sektor janë listuar më poshtë:

- Prania e zonave të ndotura të njohura si Hot-Spote (mbetje kimike, materiale të rrezikshme) që akoma nuk janë sistemuar (ndotja e tokës nga aktivitete Industriale përpara vitit 1990). Nga 36, janë rehabilituar vetëm 5 pika të rrezikshme mjedisore;
- Prania e vend-depozitimeve të hapura (të ligjshme dhe të paligjshme) të hedhjes së mbetjeve. MZHU po punon për saktësimin e numrit;
- Kapacitetin i pamjaftueshëm të landfillëve ekzistues/mungesa e tyre (SKMM pozicionin politikën 1 landfill për rajon);
- Menaxhimi i mbetjeve është akoma në nivele të ulta, sisteme grumbullimi miks ka vetëm në qytete;
- 70% e ish komunave nuk e ofrojnë fare shërbimin e mbledhjes së mbetjeve;

- Mbetjet inerte, mbetjet e rrezikshme, mbetjet spitalore dhe mbetjet e kafshëve nuk trajtohen sipas kërkesave ligjore, mungesa e landfilleve për mbetjet e rrezikshme. Nuk ka landfille të veçanta, trajtim i veçuar bëhet vetëm nga sektori privat;
- Ndarja në burimin e mbetjeve / riciklimi, e cila megjithëse është kërkesë ligjore që prej vitit 2011, nuk realizohet në praktikë;
- Kuadri ligjor i përgjigjet kërkesave të BE-së, por nuk mund të ndryshojë realitetin për shkak të mungesës në investime.

### **Plani parashikon ngritjen e landfilleve industriale rajonale**

Aktivitetet e riciklimit kufizohen te sektori informal dhe sektori privat zhvillon mbledhjen e pjesëve të riciklueshme të mbetjeve jo nëpërmjet sistemit.

Plani parashikon riciklimin përkrah rritjes së kapacitetit të landfilleve. Gjithashtu rekomandohen masa dhe programe për riciklimin e mbetjeve të cilat do të kishin një impakt në zgjatjen e përdorimit të landfilleve duke siguruar edhe përfitim ekonomik. Strategjia e menaxhimit të mbetjeve duhet të përfshij dhe mundësitë e incentivimit të riciklimit nga konsumatorët si dhe krijimin e zonave të dekompozimit të mbetjeve organike në çdo zonë rurale për të krijuar lëndë të parë për industrinë bujqësore për një ekonomi ciklike.

#### **9.1.7 NDOTJA PREJ ZHURMËS**

**Objektivi Mjedisor 9: Reduktimi i ndotjes së zhurmës/akustike dhe përafrimi me nivelet e rekomanduara nga BE dhe OBSH.**

Në zona individuale pritet një nivel më i lartë ndotjeje mjedisore gjatë fazës së ndërtimit dhe më tej gjatë fazës së operimit. Për këtë, masat zbutëse do të duhet të realizohen gjatë fazës së ndërtimit, veçanërisht mbikqyrja e shkarkimeve të përshkruara prej makinerive të ndërtimit, vendosja e një kohe të limituar për ndërtimin dhe nëse nevojitet zbatimi i masave për të parandaluar zhurmën të përhapet në mjedis.

#### **9.1.8 Popullatat dhe asetet materiale**

**Objektivi Mjedisor 10: Përmirësimi i kohezionit social, sigurisë së jetesës dhe lëvizshmërisë së qëndrueshme.**

Në vijim të impakteve mbi shëndetin human, arritjet e këtyre objektivave influencojnë gjithashtu konsiderueshëm situatën ekonomike të njerëzve dhe asetet materiale që ata kanë në dispozicion. Gjithashtu, ato kanë sinergji të rëndësishme pasi synojnë të kufizojnë rritjen e mbipopullimit, kërkojnë përdorim në rritje të zgjidhjeve mbi ofrimin e shërbimeve dhe infrastrukturës, hapësirës dhe energjisë, si edhe të efekteve të dëmshme mbi asetet materiale për shkak të ekspozimit të tyre në mjedise të ndotura. Impaktet do të jenë pozitive, permanente dhe rajonale.

#### **9.1.9 Trashëgimia kulturore**

**Objektivi Mjedisor 11: Ruajtja e shtrirjes, përmbajtjes dhe veçorive të zonave dhe strukturave të trashëgimisë kulturore.**

Zhvillimet e infrastrukturës mund të krijojnë impakte direkte në njësi dhe zona të trashëgimisë kulturore gjatë fazës së ndërtimit dhe më tej të operimit si rezultat i efekteve të mëposhtme:

- Degradimi i veçorive të peisazhit përreth njësive të trashëgimisë kulturore (impakt indirekt, i pakthyeshëm);
- Dëmtimi i strukturave të trashëgimisë kulturore (impakt direkt, i pakthyeshëm);
- Shkatërrim i mbetjeve arkeologjike gjatë fazës së ndërtimit (impakt direkt, lokal, i pakthyeshëm);
- Vibrime që mund të shkaktojnë dëmtime të strukturave të trashëgimisë kulturore (impakt indirekt, i pakthyeshëm);
- Çlirime gazrash ndotës që bëjnë pjesë në kontribuimin e shirave acid dhe që shkaktojnë dëmtime të strukturave të trashëgimisë (impakt indirekt, kumulativ, në distancë).

### 9.1.10 Peisazhi

**Objektivi Mjedisor 12: Garantimi i ruajtjes së peisazheve të veçanta dhe zonave peisazhistike me veçori dalluese në nivel kombëtar dhe krijimi i nje imazhi peisazhi me cilësi të lartë.**

Përcaktimi i ndikimit në cilësinë e peizazhit kryesisht buron nga veçoritë e dukshme të hapësirës dhe të peizazhit karakteristik të elementëve të pranishëm në hapësirë. Peisazhi është më i shkelur nga lidhjet e transportit që shtrihen në hapësirë të hapur, ku ndikimet e transportit janë më të dukshme për shkak të një niveli më të lartë të ruajtjes së tij (i përhershëm, ndikim i pakthyeshëm). Ndikimi është veçanërisht i madh në rast të ndërtimit të një korridori të infrastrukturës në zonat me pamje të jashtëzakonshme apo të zonave të peizazhit me karakteristika të dallueshme, dhe peisazhet me elemente të ruajtura natyrore dhe elemente jashtëzakonisht të balancuara kulturore të cilat kanë domethënie të madhe simbolike.

### 9.1.11 Konkluzioni mbi Vlerësimin

Ky raport paraqet vlerësimin e impakteve mbi zbatimin e Planit bazuar në realizimin e objektivave mjedisore, të paraqitura për secilin veprim.

Impaktet mbi objektivat mjedisore mund të ndodhin gjatë zbatimit të secilit prej veprimeve individuale (niveli A, B dhe C). Në përgjithësi, u vu re që me anë të pozicionimit të përshtatshëm të aktiviteteve hapësinore dhe duke ndërmarr gjithë masat zbutëse, të gjithë grupet e veprimeve janë të pranueshme nga këndvështrimi mjedisor. Në përputhje me gjetjet, janë propozuar masa zbutëse të përgjithshme dhe specifike në Seksionin 10.

## 9.2 IMPAKTET KUMULATIVE

**Impaktet mjedisore kumulative përcaktohen në këtë Raport si një kombinim i impakteve të zbatimit të veprimeve të Planit në aspekte të ndryshme të mjedisit.**

Në zbatimin e veprimeve të Planit, impaktet mjedisore kumulative variojnë sipas aspekteve individuale të mjedisit.

Kur vlerësohen impaktet mbi tokën, ajrin dhe faktorët klimatikë, impaktet kumulative të zbatimit të veprimeve të Planit shprehen si shuma e impakteve të të gjitha masave, si të tilla në vlerësimin e impakteve kumulative mbi:

- tokën, zona toke bujqësore dhe e pyjeve e fragmentuar për shkak të integritetit të strukturave të infrastrukturës së re që kombinohen;



- asetet minerale, shkalla e riciklimit të gjenerimit të mbetjeve ndërtimore gjatë fazës së ndërtimit dhe rindërtimit që kombinohen;
  - ajrin, shkarkimet e ndotësve që pasojnë zbatimin e masave që kombinohen; dhe
  - faktoret klimatikë, shkarkimet e gazeve serë që pasojnë zbatimin e masave që kombinohen.

### **9.3 IMPAKTET NDËRKUFITARE**

Ligji 91/2013 “Mbi Vlerësimin Strategjik Mjedisor” kërkonjën përcaktimin dhe konsultimin mbi efektet ndërkufitare për planet dhe programet e hartuara.

Impaktet ndërkufitare mbi objektivat mjedisore për veprimet mbi prioritet dhe synimet nuk paraqesin asnjë efekt negativ apo pozitiv.

## **SEKSIONI - 10**

### **UDHËZIME DHE MASAT ZBUTËSE**

#### **10.1 TË PËRGJITHSHME**

Ky paragraf përcakton udhëzimet dhe masat mbrojtëse për të siguruar arritjen e objektivave të rëndësishëm mjedisorë në fushat e veçanta. Duke zbatuar udhëzimet e përgjithshme dhe masat zbutëse, ndikimet negative të përshkruara në Seksionin 6.1 do të parandalohen dhe do të sigurohet arritja e objektivave mjedisore. Për më tepër, ky seksion ofron disa masa specifike zbutëse të zbatueshme për projektet specifike të përshkruara në Plan. Është e rëndësishme të theksohet se lista e dhënë më poshtë e masave specifike për zbutjen nuk është shteruese. Masa më të detajuara në aspektin e përmbajtjes dhe analizës do të duhet të përgatiten si pjesë e VNM-ve individuale për çdo projekt specifik të Planit.

#### **10.2 UDHËZIMET DHE MASAT MBROJTËSE**

##### **10.2.1 Toka**

##### **Udhëzimet e përgjithshme dhe masat zbutëse për të arritur Objektivat Mjedisorë 1 dhe 2**

Duke zënë një territor të caktuar, ndërtimi i infrastrukturës së parashikuar do të shkaktojë ndikime të gjera të përhershme, të cilat do të pasqyrohen si një ndryshim në strukturën e përdorimit të tokës. Prandaj, kur planifikohet integrimi i infrastrukturës së parashikuar në mjedis, duhet të garantohet menaxhimi i qëndrueshëm i tokës dhe mbrojtja e saj. Aktivitetet në tokën bujqësore dhe pyjore duhet të reduktohet në nivelin më të ulët të mundshëm, dhe duhet t'i jepet prioritet i lartë planifikimit të aktiviteteve në tokë me potencial më të varfër të prodhimit, dhe tokë jashtë zonave të dendura pyjore apo zonave pyjore me funksione të rëndësishme të prodhimit të lëndës së parë të drurit.

##### **Masa Zbutëse Specifike**

##### ***Punimet në dhera të ndotura***

- a. Gjatë punimeve mund të zbulohen dhera të ndotura. Këto dhera duhen larguar. Pastaj duhet vendosur tokë artificiale me gjeomembranë, argjile dhe shtresë plehu, mbi të cilën duhet të mbillet bar dhe pemë. Kjo tokë artificiale duhet të mbulojë edhe sipërfaqet e ndotura që nuk do të lëvizin.
- b. Të gjithë materialet ndotës (dherat dhe mbetjet) që do të largohen, duhet të depozitohen dhe groposen në vende të caktuara ku duhet të jenë të izoluara nga ujërat nëntokësore.

#### ***Ndotja e tokës***

- a. Toka që shtrihet nën rrugë mund të jetë në rrezik gjatë ndërtimit, pasi mund të ndotet nga derdhjet e hidrokarbureve dhe ato kimike. Pastaj toka mund të shërbejë si një burim ndotjeje kur përshkohet nga ujërat nëntokësore.

#### ***Metoda e thyerjes e shkëmbit***

- a. Në zonat ku kërkohen prerje të mëdha, do të ndeshen shkëmbinjtë, të cilët mund të kërkojnë zhvendosje. Metoda e zhvendosjes mund të variojë nga gërmimi me një ekskavator, deri tek shpërthimi, i cili do të sjellë zhurmë të konsiderueshme dhe dridhje që lidhen me të.

#### ***Ripërdorimi i materialit të gërmuar***

- a. Materiali, i cili gërmohet nga prerja e seksioneve është një burim natyral dhe përdorimi i tij në bazë të një skeme do të maksimizohet duke përdorur teknika konstruktive të cilat intensifikojnë ngjeshjen e materialeve për t'u përdorur si mbushje inxhinerike.
- b. Megjithatë, pashmangshmërisht do të ketë një sasi të konsiderueshme material, i cili, për shkak të veçorive të tij fizike dhe strukturore, nuk është i përshtatshëm për t'u përdorur si mbushje inxhinerike brenda skemës. Megjithatë, ky material mund të jetë i përshtatshëm për aktivitete të tjera, siç është krijimi i peisazhit, ku nuk aplikohen kërkesa kaq të rrepta strukturore. Ripërdorimi i këtij material do të maksimizohet brenda skemës, dhe çdo material i tepërt do të transportohet jashtë.

#### ***Erozioni***

- a. Përcaktimin e vijes ujore që nënkupton përcaktimin nga ana ligjore të asaj që quhet vija zero e ujit mbi bazën e së cilës do të realizoheshin më mirë vlerësimet e erozionit ujqor, dinamikës së lëvizjes së ujit dhe të sedimenteve.
- b. Duhet ndërmarrë mbrojtja e argjinaturës nga erozioni, me qëllim që të sigurohet stabilizimi i argjinaturës, përfshirë edhe përzgjedhjen e material më pak të erodueshëm, përdorimin e gabioneve dhe gurëve të thyer, si dhe një ngjeshje të mirë, veçanërisht përreth urave dhe tombinove.
- c. Mbjellja duhet përfunduar sa më shpejt të jetë e mundur, menjëherë pas mbushjes, për të lehtësuar rigjenerimin e një mbulose stabilizuese të tokës. Aty ku është e nevojshme do të kërkohet hapje e kanaleve për të siguruar mbjelljen e suksesshme të bimëve.
- d. Aty ku është e nevojshme, zonat e shkarkimit prej strukturave kulluese do të pajisen me gurë të thyer, për të reduktuar erozionin, veçanërisht në rastet kur janë instaluar strukturat e kullimit dhe/ose nivelet e formacioneve të rrugës janë ngritur dhe krijojnë shpate të zhveshura, të cilat kërkojnë stabilizim, përpara fillimit të sezonit të shirave.

#### **10.2.2 Ajri**

#### **Udhëzimet e përgjithshme dhe masat zbutëse për të arritur Objektivin Mjedisor 3**

Në planifikimin e politikave dhe aktiviteteve të Planit në zonat e ndotjes së tepruar të ajrit, duhet të merren parasysh objektivat e SKZHI II dhe standartet e lejuara të emetimeve, të përcaktuara nga BE, OBSH dhe legjislacioni përkatës shqiptar. Duhet të përgatitet një program i detajuar i masave për zvogëlimin e ndotjes me grimca PM<sub>10</sub> dhe PM<sub>2.5</sub> për zonat problematike. Programi do të duhet të vërehet gjatë planifikimit të politikave dhe projekteve specifike të Planit për zonat problematike, në një shkallë më të gjerë. Prioritet në procedurën e përzgjedhjes duhet t'i jepet varianteve të cilat ofrojnë përmirësimin më të madh të cilësisë së ajrit të ambientit. Gjatë përgatitjes së politikave dhe projekteve të reja në infrastrukturë, duhet të respektohen udhëzimet dhe masat në vijim, në mënyrë që të arrihen objektivat e reduktimit të ndotjes së ajrit të ambientit në zonat e ndikimit të aktiviteteve përkatëse:

### **10.2.3 FAKTORËT KLIMATIKË**

#### **Udhëzimet e përgjithshme dhe masat zbutëse për të arritur Objektivin Mjedisor 4**

##### ***10.2.3.1 Masat zbutëse ndaj ndryshimeve klimaterike***

Zbatimi i masave për të arritur objektivat e Planit duhet të marrë parasysh të ashtuquajturat objektiva indikative për të reduktuar emetimet e gazit, të cilat janë të përcaktuara deri në vitin 2020 në SKZHI II për reduktimin e emetimeve të gazit serrë. Në këtë kuder duhet mbajtur në vëmendje si më poshtë:

- përcaktimi i protokolleve dhe monitorimi i rasteve të trajtimit të sëmundjeve që vijnë si pasojë e ngjarjeve të motit;
- përcaktimi i masave të emergjencave civile për të shmangur/zbutur ndikimet nga kushtet ekstreme të motit;
- Përcaktimi i kriterëve dhe politikave për futjen e teknologjive bashkëkohore në bujqësi si dhe praktikave më të mira të bujqësisë organike zbatimi i një politike parkimi kufizuese në zonat urbane;
- integrimi i çështjeve të ndryshimeve klimatike në kuadrin politik dhe ligjor duke specifikuar institucionet dhe përgjegjësitë për identifikimin, zbatimin dhe monitorimin e masave zbutëse/përshtatëse ndaj ndikimeve të ndryshimeve klimatike.

##### ***10.2.3.2 Përshtatja ndaj ndryshimeve klimatike***

Projektet specifike të Planit duhet të hartohen në një mënyrë të tillë që të sigurojnë një përdorim efektiv të burimeve, që do të thotë se ndjeshmëria e infrastrukturës së parashikuar ndaj ndryshimeve klimatike, fatkeqësive natyrore dhe fatkeqësive antropogjenike duhet të vërehet siç duhet. Kjo do të thotë se kur planifikohet infrastruktura, duhet të merren në konsideratë masa nga vlerësimet e rreziqeve, të cilat do të rrisnin elasticitetin e infrastrukturës ndaj ndryshimeve klimatike në mënyrën e duhur, veçanërisht në lidhje me reshjet, përmbytjet, temperaturat e larta dhe valët e të nxehtit, thatësitrat, rritjet e nivelit të detit dhe stuhitë. Në këtë kuadër, është e nevojshme të:

- përgatitet një analizë e ndjeshmërisë së infrastrukturës së parashikuar ndaj ndryshimeve klimatike;
- zbatohen masat dhe orientimet e bazuara në rezultatet e analizave të cilat përmirësojnë në mënyrën e duhur elasticitetin e infrastrukturës ndaj ndryshimeve klimatike.

### **10.2.4 Uji**

#### **Udhëzimet e përgjithshme dhe masat zbutëse për të arritur Objektivin Mjedisor 5**

Në mënyrë që të kufizohen efektet e presionit që do të ushtrojë infrastruktura e parashikuar në burimet ujore dhe kështu të parandalohen ndikimet negative në cilësinë e ujit (sidomos ujit të pijshëm), duhet të shmangët integrimi hapësinor i infrastrukturës së re në zonat e mbrojtura ujore.

- Në integrimin hapësinor të infrastrukturës së re, është e nevojshme që të shmangët integrimi i objekteve në zonat në rrezik nga përmbytjet dhe erozioni si pasojë e tyre. Në rast të ndërhyrjeve në këto zona, duhet të provohet se niveli ekzistues i rrezikut nga përmbytjet në zonën përreth nuk do të rritet. Udhëzimi i lartpërmendur duhet të merret parasysh në mënyrë që të reduktojë presionin e infrastrukturës së re në zonat në rrezik nga përmbytjet, dhe për të siguruar se niveli i rrezikut nga përmbytjet në zona të veçanta nuk do të rritet;
- Kur planifikohen ndërhyrjet në zonat me rrezik jashtëzakonisht të lartë, shumë të lartë dhe të lartë të akuifereve, është e nevojshme që të studiohen dhe planifikohen zgjidhjet e duhura teknike për të parandaluar ndikimet negative gjatë ndërtimit dhe shfrytëzimit, si dhe në rastin e ngjarjeve të jashtëzakonshme (p.sh. rrjedhjet e substancave të rrezikshme). Shqyrtimi i udhëzimit të lartpërmendur do të reduktojë probabilitetin e ndotjes nëntokësore, duke siguruar ndikime të kufizuara të presionit të infrastrukturës së re në ujërat nëntokësore;

### 10.2.5 MJEDISI NATYROR

#### Udhëzimet e përgjithshme dhe masat zbutëse për të arritur Objektivat Mjedisorë 6 dhe 7

Për të ruajtur në mënyrë të përhershme mjedisin natyror dhe biodiversitetin, duhet të merren parasysh masat e mëposhtme:

- Shfrytëzimi i infrastrukturës ekzistuese ka përparësi mbi ndërtimin e infrastrukturës së re;
- Nëse aktivitetet në mjedisin e paprekur nuk mund të shmangen, duhet të shmangen aktivitetet në zonat e mbrojtura, zonat me rëndësi mjedisore dhe zonat me karakteristika të çmuara natyrore;
- Prioritet duhet t'i jepet varianteve me më pak ndikim në rrugët e migrimit të kafshëve të egra (variate të cilat kalojnë më shumë nëpër tunele dhe variante të cilat ndërpresin më pak rrugët e migrimit);

### 10.2.6 MBETJET

#### Udhëzimet e përgjithshme dhe masat zbutëse për të arritur Objektivin Mjedisor 8

Zhvillimet e parashikuara padyshim që mbartin pasojën e gjenerimit të shtuar të sasisë së mbetjeve, të cilat mund të çenojnë integritetin e shtresave të ujrave nëntokësore dhe ndotja me kimikate të rrezikshme mund të kalojë në shtresat nëntokësore. Nga ana tjetër mund të shkaktohen sëmundje kancerogjene deri në largësi të mëdha prej zonës së ndotur. Pikat e vjetra e të nxehta përbëjnë rrezik jo vetëm për shëndetin e njeriut, por krijojnë ambient për investime të reja para pastrimit të duhur. Gjenerimi i mbetjeve ka efekt të drejtpërdrejtë në zhvillimin e turizmit dhe zhvillimin e përgjithshëm ekonomik të vendit si dhe në integritetin e zonave të mbrojtura mjedisore.

**Masat zbutëse që duhen parashikuar dhe zbatuar lidhur me administrimin e mbetjeve janë si më poshtë:**

- Rehabilitimi /Inkapsulimi i pikave të nxehta mjedisore, rinovimi urban dhe ripërdorimi i tokës, duke i kthyer në zonë të gjelbra me vlerë rekreative për qytetin, të tjerat në përputhje me normat e sigurisë;

- Propozohet të studiohen të gjitha territoret e objekteve industriale që kanë përdorur ose gjeneruar kimikate të rrezikshme për shëndetin dhe të priorizohen mbi bazën e shkallës së rrezikut, duke zbatuar të gjitha direktivat e BE-së që lidhen me kontaminimin e rrezikshëm të tokës;
- Plani të përcaktojë dhe të ndajë zonat e ligjshme dhe të paligjshme të hedhjes së mbetjeve;
- Inventarizimi dhe diagnostifikimi i vend-depozitimeve, si dhe përcaktimi i prioriteteve, planifikimi dhe duhet bërë dhe raportimi. Rekomandimin e rregullimeve institucionale dhe financiare për të arritur këtë ;
- Duhet riparë norma 1 landfill/rajon sipas strategjisë kombëtare, kur pritet rikompozim i rajoneve në kuadrin e reformës së re territoriale. Rekomandimin e rregullimeve institucionale dhe financiare për të arritur këtë.

### 10.2.7 ZHURMAT

#### Udhëzimet e përgjithshme dhe masat zbutëse për të arritur Objektivin Mjedisor 9

Kur të planifikohen politikat për zhvillimin e infrastrukturës së parashikuar, në mënyrë që të zvogëlohet ndotja akustike në mjedis në përputhje me objektivat e përcaktuara në SKZHI II, është e nevojshme të sigurohen masa që kontribuojnë në:

- reduktimin e ekspozimit të zonave urbane ndaj ndikimeve negative;
- mbrojtjen e mjedisit.

### 10.2.8 POPULLSIA DHE ASETET MATERIALE

#### Udhëzimet e përgjithshme dhe masat zbutëse për të arritur Objektivin Mjedisor 10

Zhvillimet e reja infrastrukturore (sidomos qendrat multimediale të transportit) pritet që të shkaktojnë një rritje të niveleve të zhurmës në mjedisin përreth tyre. Për të shmangur një përkeqësim të mjedisit ku jetohet në zonën përreth këtyre zhvillimeve, ky fakt duhet të mbahet në vëmendje kur të bëhet verifikimi i mundësive për zhvillim në fazat e mëvonshme, në kuadër të sigurimit të një lidhje multimodale në rajonin përreth. Projektet specifike duhet të kenë në fokus edhe garantimin që infrastruktura e re vihet në dispozicion të të gjithë përdoruesve. Kjo pritet të inkurajojë përfshirjen më aktive të komunitetit në kuadër të sistemimeve infrastrukturore, në mënyrë që ta bëjë atë më të arritshme për të gjitha shtresat dhe kategoritë sociale. Kur planifikohen politikat dhe projektet e reja, prioritet duhet t'i jepet përmirësimit të lidhjeve dhe zhvillimit në zonat më pak të zhvilluara. Zbatimi i projekteve të kësaj natyre do të përmirësojë aksesin, dhe kështu do të kontribuojnë në zhvillimin më të shpejtë ekonomik në zonat më pak të zhvilluara.

### 10.2.9 TRASHËGIMIA KULTURORE

#### Udhëzimet e përgjithshme dhe masat zbutëse për të arritur Objektivin Mjedisor 11

Zhvillimi i infrastrukturës së parashikuar mund të ndikojë te njësitë dhe zonat kulturore, veçanërisht në aspektin e degradimit të karakteristikave të peizazhit të rrethinave të njësisë të trashëgimisë kulturore, dëmtimit të objekteve të trashëgimisë kulturore, si dhe shkatërrimit të mbetjeve arkeologjike nga vibrimet gjatë ndërtimit të objekteve të cilat mund të shkaktojnë dëme në objektet e trashëgimisë kulturore. Për të shmangur këto ndikime, duhet të merren parasysh si më poshtë:

- Prioritet është mos vendosja e infrastrukturës së re në zonat e trashëgimisë kulturore. Duhet të ruhet sidomos integriteti dhe tiparet e peizazheve kulturore, zonave të ndikimit të trashëgimisë arkitektonike dhe mbetjeve arkeologjike;
- Në kuadër të ruajtjes së mbetjeve arkeologjike, aktivitetet në mjedis konsiderohen akte destruktive (p.sh. gërmimi). Do të duhet të kryhen hulumtime të shumta paraprake arkeologjike, rezultatet e të cilave do të duhet të merren parasysh kur të përcaktohet vendosja e infrastrukturës së re. Gjithashtu do të duhet të zbatohen masat për të ruajtur mbetjet arkeologjike;
- Zbulimet e një rëndësie të madhe mund të kërkojnë ndryshimin e punëve përgatitore (projektit) për një detyrë të veçantë. Në rast të zbulimit të gjetjeve apo mbetjeve arkeologjike, do të njoftohet menjëherë autoriteti përkatës. Zona më pas do të studiohet dhe mundësisht do të rrethohet; duke mos lejuar asnjë zhvillim të mëtejshëm në atë zonë derisa çështja të zgjidhet sipas procedurave të përcaktuara;
- E gjithë puna e ndërtimit do të jetë e kufizuar brenda korridorit të punimeve. Në rast se nevojiten më shumë hapësira ose aktivite të lidhura me ndërtimin jashtë korridorit të punimeve, do të informohen paraprakisht autoritetet kombëtare përkatëse.

### 10.2.10 PEISAZHI

#### Udhëzimet e përgjithshme dhe masat zbutëse për të arritur Objektivin Mjedisor 12

Për të siguruar ruajtjen e peizazheve të jashtëzakonshme, zonave të peizazheve me karakteristika të dallueshme në nivel kombëtar dhe një imazh të cilësisë së lartë të peisazhit, duhet të ndiqen udhëzimet e mëposhtme:

- Ndërhyrjet e infrastrukturës së re nuk duhet të integrohen në zonat e veçanta të peisazhit apo peizazheve me karakteristika të dallueshme në nivel kombëtar;
- Në integrimin hapësinor të projekteve specifike duhet të kërkohen vende jashtë zonave me peizazhe të vecantë apo zonave me peizazhe me karakteristika të dallueshme në nivel kombëtar;
- Duhet të zbatohen masat e duhura teknike për të siguruar një imazh të cilësisë së lartë të peisazhit, veçanërisht në rastin e aktiviteteve në njësitë e ruajtura apo të pasura kulturore të natyrës;
- Me integrimin e infrastrukturës së parashikuar në mjedis, përmirësimet brenda korridoreve apo strukturave ekzistuese kanë përparësi mbi ndërtimet e reja.

## SEKSIONI - 11

### MONITORIMI I NDIKIMEVE NE MJEDIS

#### 11.1 SISTEMI I MONITORIMIT TË NDIKIMEVE NË MJEDIS

Sistemi i monitorimit të ndikimeve në mjedis, të cilat do të shkaktohen nga zbatimi i Planit, është një mjet i thjeshtë për t'u përdorur për një monitorim efektiv. Monitorimi i ndikimeve është jashtëzakonisht i rëndësishëm për zbatimin e Planit, dhe, në përputhje me Ligjin 91/2013 dhe Direktivën 2001/42/EC, zbatimi i një programi duhet të monitorohet, me qëllim që të identifikohen efektet negative të paparashikuara, në mënyrë që të krijohet mundësia për një reagim të hershëm ndaj këtyre efekteve dhe të bëhen adaptimet e mundshme. Në këtë kuadër, është hartuar edhe sistemi i

monitorimit të ndikimeve kryesore në mjedis, të cilat pritet që të shkaktohen nga zbatimi i Planit. Këto ndikime janë identifikuar gjatë vlerësimit të ndikimeve mjedisore të planit përkatës. Sistemi i monitorimit përfshin të gjithë indikatorët përkatës për çdo sektor mjedisor (biodiversiteti, cilësia e ajrit, ndryshimet klimatike, toka, uji, peisazhi, trashëgimia kulturore, etj.) dhe identifikon autoritetin dhe përgjegjësinë për matjen e çdo indikatorit mjedisor të propozuar.

***Grumbullimi i të dhënave sugjerohet që të mbështetet në dy burime:***

- (a) të dhënat e para që merren nga matja e parametrave të mjedisit, dhe
- (b) vlerësimi i indikatorëve mjedisorë.

Procesi i mbledhjes së të dhënave përmes matjeve mund të realizohet duke përfshirë Autoritetet Rajonale (Qarqet), por edhe Institucionet Shtetërore (përmes Ministrisë së Mjedisit), Pushtetin Lokal, institucione kërkimore shkencore dhe ato profesionale, si dhe ndërmarrjet e shërbimeve publike (landfillet, ujësjellës – kanalizime etj.). Matja e indikatorëve mjedisorë është një proces kompleks; ai është një proces që kryhet rregullisht dhe për më tepër, në mënyrë të vazhdueshme.

Monitorimi i ndikimeve mjedisore për çdo projekt specifik të Planit, do të bëhet në përputhje me programin e monitorimit dhe mund të përmbajë informacion në formë tabelë, sipas formatit të paraqitur më poshtë.

<b>Projektet specifike te Planit</b>	<b>Indikatorët mjedisore</b>	<b>Parashikimi i ndikimeve kumulative (nese ka)</b>	<b>Ndikimi total i Planit</b>
Projekti 001			
Projekti 002			
Projekti 003			